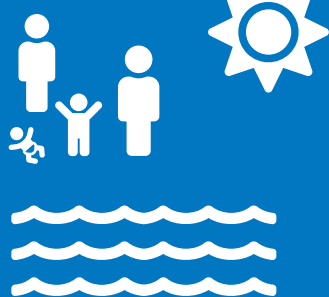
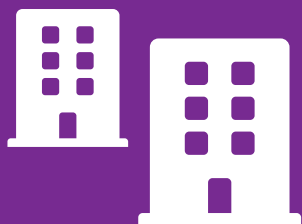


# Översiktsplan för Sala kommun POPULÄRVERSION

# 2050





# Förord

Sala är en fantastisk kommun som har mycket att erbjuda, både för dig som invånare och besökare. Här har du nära till unika natur- och kulturupplevelser, ett rikt föreningsliv, trygghet och samhörighet samt ett etablerat näringsliv att ta del av och utvecklas inom. Här finns något för alla!

I vår nya översiktsplan beskrivs mål och strategier för en långsiktig och hållbar utveckling av Sala kommun. Planens ställningstaganden utgår från kommunens styrkor och förutsättningar, för såväl våra större och mindre tätorter som för vår levande landsbygd. Genom att ta vara på våra styrkor och uppmärksamma våra förutsättningar kan vi arbeta mot att skapa en sammanhållen och hållbar kommun, för dagens och framtida generationer.

Jag hoppas att populärversionen ska kunna bidra till att översiktsplanens innehåll blir mer lättillgängligt för dig som läsare, oavsett om du använder dig av den i ditt dagliga arbete eller om du är nyfiken på hur Sala kommun planerar för framtiden!



Amanda Lindblad  
Kommunstyrelsens ordförande

I september 2023 antog Sala kommun en ny översiktsplan. Det här dokumentet är en lättläst sammanfattning av översiktsplanen, en så kallad populärversion.

Hela översiktsplanen med bilagor finns att läsa på kommunens webbplats. På webbplatsen kan du även ta del av den digitala översiktsplanen. Den innehåller bland annat en interaktiv mark- och vattenanvändningskarta.

## Vad är en översiktsplan?

Översiktsplanen är kommunens samlade strategi för hur mark- och vattenområden och bebyggd miljö ska användas, utvecklas och bevaras.

Översiktsplanen är inte juridiskt bindande. Däremot ska planen ge vägledning för en långsiktigt hållbar utveckling av den fysiska miljön. Att planen är vägledande innebär att den ska ligga till grund för beslut i kommunens nämnder och förvaltningar samt andra myndigheter i planerings- och bebyggelsefrågor.

Översiktsplanen omfattar hela kommunens yta och är ett av Sala kommuns viktigaste styrdokument.

Varje kommun ska ha en aktuell översiktsplan och därför ses den över varje mandatperiod.

## Hur har översiktsplanen tagits fram?

Processen för att ta fram en översiktsplan är lagstadgad enligt plan- och bygglagen. Medborgare ska ges tillfälle att yttra sig över innehållet vid två tillfällen; samråd och granskning.

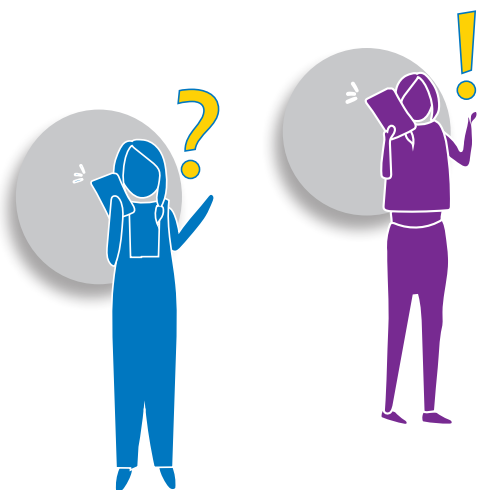
Sala kommun har genomfört flertalet workshops där både politiker och tjänstepersoner varit delaktiga. Därtill har Sala kommun haft ett antal medborgardialoger, genomfört en skoldialog med gymnasieelever samt haft en diskussion om Salas framtid för näringslivet tillsammans med Näringslivsrådet. Resultaten från dessa tidiga dialoger med medborgare, politiker och tjänstepersoner har arbetats in i översiktsplanen.

Miljö- och hållbarhetsaspekter har integrerats vid framtagande av förslag till mark- och vattenanvändningen i kommunen.

## Översiktsplan för Sala kommun 2050

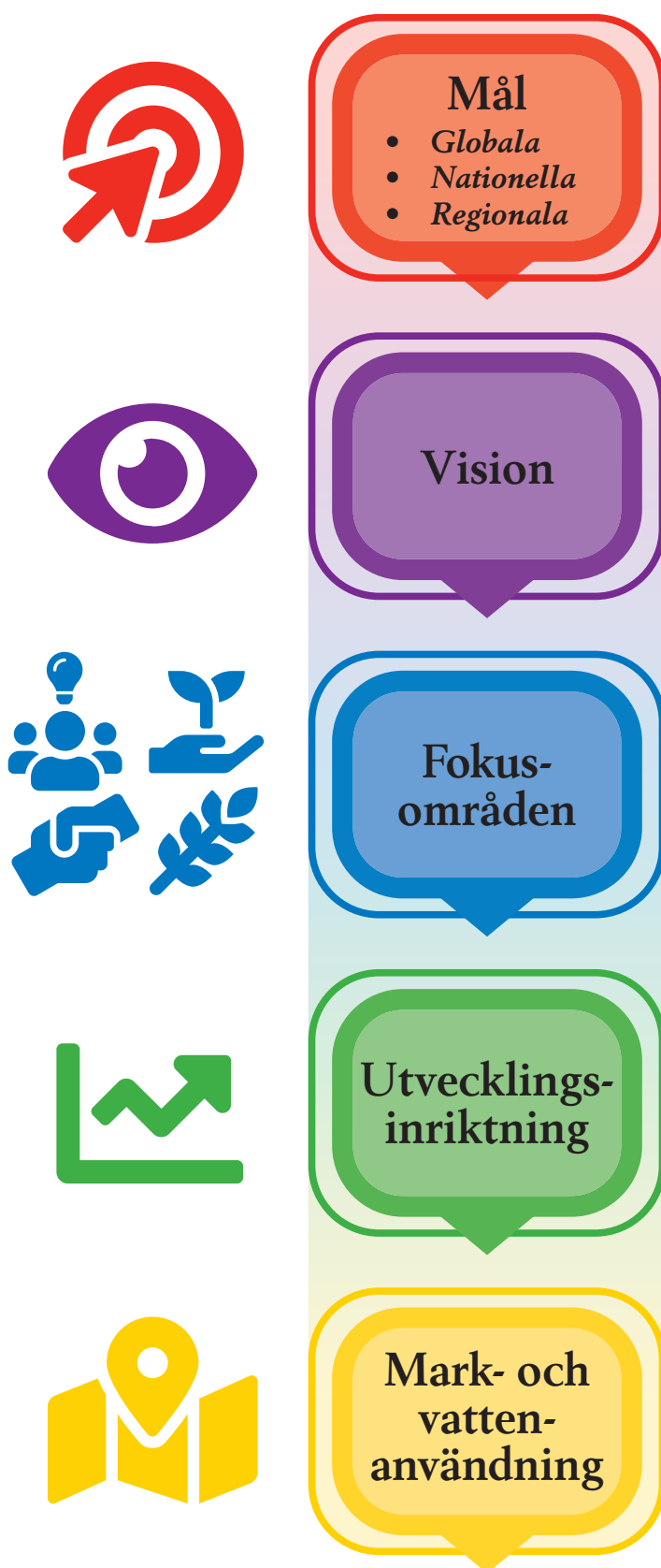
Sala kommuns översiktsplan utgår i sina mål, strategier och mark- och vattenanvändning från FN:s globala mål för hållbar utveckling, Agenda 2030. Genom att hållbarhetsmålen är integrerade i översiktsplanen skapas goda förutsättningar för att den fysiska miljön i kommunen används, bevaras och utvecklas på ett långsiktigt hållbart sätt.

Måläret för översiktsplanen är satt till 2050 och framtagen struktur skapar förutsättningar för utveckling främst i Sala stad och utpekade större orter på landsbygden.



# Översiktsplan för Sala kommun 2050

För översiktsplanen har Sala kommun, utifrån **globala, nationella** och **regionala mål**, formulerat en **vision**, fyra **fokusområden** och en **utvecklingsinriktning**. Dessa har i sin tur styrt **mark- och vattenanvändningen** i kommunen.



## Mål

De globala målen för hållbar utveckling, Agenda 2030, utgör ett ramverk för översiktsplanen. Målen har varit vägledande för innehåll och prioriteringar mellan olika allmänna intressen samt för framtagandet av mark- och vattenanvändningskartan.

Agenda 2030 består av 17 globala mål och 169 delmål för hållbar utveckling. Målen är integrerade, sammanlänkade och odelbara och balanserar de tre dimensionerna av hållbar utveckling; den miljömässiga, sociala och ekonomiska.

Översiktsplanen ska bidra till att alla hållbarhetsmål uppfylls. Sala kommun har i översiktsplanen prioriterat hållbarhetsmålen utifrån förutsättningar, utmaningar och möjligheter samt vad översiktsplanen kan bidra med.



Utöver Agenda 2030 har många andra globala, nationella och regionala mål varit vägledande för översiktsplanen:



### Globala mål

Agenda 2030  
Barnkonventionen



### Nationella mål

Nationella miljömål  
Nationella klimatmål  
Nationella folkhälsopolitiska mål  
Nationella friluftsmål



### Regionala mål

Regional Utvecklingsstrategi (RUS) för Västmanland

## Vision

Utifrån översiktsplanens mål har en vision tagits fram. Visionen gäller för ett hållbart och tryggt samhälle med livskvalitet och växtkraft med utblick mot 2050:



*Sala är 2050 en välmående, hälsosam, robust och klimatsmart kommun som i sin utveckling tagit avstamp i sitt historiska arv från Silvergruvan och genom ett långsiktigt och ansvarstagande förvaltande av sina naturtillgångar. Närheten mellan småstadsidyllen i tätorten och den omgivande landsbygden samt till grannkommuner har skapat förutsättningar för en gynnsam, hållbar och robust utveckling av Sala. Detta har genererat ett framgångsrikt näringsliv med gröna förtecken och en utvecklad besöksnäring. Bostadsutbudet är varierat och lockar människor i regionen genom sin gynnsamma geografi och genom att utgöra ett hälsosamt, hållbart, tryggt och prisvärt boendialternativ.*

## Vision

## Fokusområden

Fyra fokusområden konkretiserar visionen och är vägledande för ställningstaganden i översiktsplanen. Varje fokusområde kopplas till några av de globala hållbarhetsmål som Sala kommun bedömt som relevanta för översiktsplanen.

### Genuint, inkluderande och nära

I Sala kommuns framtid är historien ständigt närvarande. Kommunens invånare har nära till många vackra grön- och vattenområden och till sitt regionala omland. Utvecklingen av kommunen sker med utgångspunkt i dess identitet genom att utveckla, bevara, förvalta och genom att tillgängliggöra den för kommuninvånarna och för besökare.

Sala stad ska bibehålla sina historiska kvaliteter, sin småskalighet och mänskliga skala och samtidigt vara en hållbart växande stad, med småstadskänsla, med närheten till ett brett utbud. Landsbygdens tätorter ska utvecklas med lokal service och med goda förbindelser mellan sig, till Sala stad, till den omgivande naturen och till målpunkter i regionen. Genom att bygga vidare på orternas styrkor och kvaliteter skapas ett bra serviceutbud och ett rikt kultur- och fritidsliv, där alla kan vara delaktiga i samhälls- och kulturlivet på lika villkor i enlighet med FN:s mänskliga rättigheter.

## Fokusområden



## BERÖRDA AGENDA 2030-MÅL



## Landsbygdsvänligt, naturskönt och hälsosamt

I det framtida Sala har skogen, jordbruksmarken och kommunens många sjöar genom ett ansvarsfullt förvaltande skapat miljöer som är attraktiva och hälsosamma. Kommunens grön- och vattenområden har utvecklats och tillgängliggjorts för både den biologiska mångfalden och för människorna.

Människan och de förutsättningar som ges av kommunens naturtillgångar står i centrum när Sala och dess samhällen utvecklas. Kommunen har därigenom utvecklat boendemiljöer som är varierade, attraktiva, hälsosamma och som bygger vidare på varje orsts särart.

I Sala 2050 finns det goda förutsättningar för att leva, bo och verka på den tätortsnära landsbygden och på landsbygden. Landsbygdens tätorter har utvecklats med lokal service och bostäder med bättre och mer hållbara förbindelser.

I Sala 2050 finns bostadsmiljöer som tillgodoser olika gruppers behov och som möjliggör livskvalitet, uppmuntrar till ett aktivt och hälsosamt liv och som underlättar ett hållbart resande.

### BERÖRDA AGENDA 2030-MÅL



## Robust och klimatsmart

Sala ska vara en föregångskommun som visar att utveckling kan ske på ett hållbart, robust, miljövänligt och klimatneutralt sätt. Ett robust och klimatsmart Sala innebär att skapa resiliens mot ett förändrat klimat. Genom att kommunens många grön- och vattenområden och skogs- och jordbruksmark tas om hand och utvecklas på ett ansvarsfullt sätt främjas en resilient utveckling och ett långsiktigt och ansvarsfullt förvaltande av resurserna.

För att uppnå ett robust och klimatsmart Sala är det viktigt att Sala stad och dess tätorter samspelar med naturen. Träd och buskar skuggar och ökar luftfuktigheten vilket ger behagligare lokalklimat. I Sala stad kan utvecklandet av befintliga och nytillkomna parker uppmuntra till lek, motion och utevistelse. Grönytor och annan genomsläpplig mark kan rena regn- och smältvatten, minska vattenmängder och jämna ut flödet från häftiga regn som ett led i klimatanpassningen.

Att skapa ett robust och klimatsmart Sala handlar även om att minska klimatpåverkan genom att skapa förutsättningar för ett vardagsliv där det är nära mellan olika funktioner och som ger möjligheter till hållbara transporter och ett aktivt vardagsliv. Det ska vara lätt att leva klimatsmart genom cirkulära system för resurshushållning som till exempel nyttjar avfall som en resurs framför en förbrukningsvara. Sala kommun ska underlätta för kommuninvånarna att välja förnybar energi.

Att jobba för ett robust och klimatsmart Sala innebär även att jobba med en samhällsplanering som förvaltar och utvecklar kommunens mark- och vattenresurser på ett så klimat- och resurseffektivt sätt som möjligt. Att planera för ett samhälle med växtkraft innebär att utveckla Sala genom en fysisk struktur som koncentrerar bebyggelseutvecklingen till befintliga orter och som utnyttjar den potential som finns i den spårbundna trafiken.

### BERÖRDA AGENDA 2030-MÅL





## Innovativt och företagsvänligt

I omställningen mot ett mer robust och klimatsmart Sala kommun ingår även att skapa förutsättningar för ett innovativt företags- och besöksnäringssklimat som ger nyetableringar, nya innovationer, digitala framsteg och ökade arbetstillfällen. Dessa företag bidrar till den ekologiska, sociala och ekonomiska hållbarheten för att Sala ska bli en så självförsörjande kommun som möjligt.

I Sala 2050 finns det goda förutsättningar för att leva och verka i hela kommunen. Skogen och jordbruksmarken brukas och skapar förutsättningar för långsiktigt hållbar produktion av skogsprodukter, lokal matproduktion och bioenergi. Kommunen tillhandahåller mark för hållbara lager, lokala servicelokaler och logistiklösningar för handel och industri. Samtidigt värnar kommunen även om det brukade historiska kulturlandskapet. Skogen, åkermarken, ängs- och hagmarker och kommunens många sjöar har i det framtida Sala genererat ett näringsliv med gröna förtecken och en besöksnäring som attraherar besökare från ett större omland. Det har utvecklats nya och stöttande näringar inom och runt hela kedjan från jord till bord.

Samverkan med grannkommuner kommer i framtiden att behövas för att tillgodose hållbar energi och VA-lösningar. Detta behövs för att försörja en växande befolkning och ett växande företagande. Elledningar har byggts ut i och till kommunen för att kunna ta del av elkraft från regioner med större förutsättningar för planerbar kraft samtidigt som Sala utnyttjar de innovationer för förnybar el som utvecklats lokalt. Även VA-ledningar och reningsverk har byggts ut. Samspelet mellan näringsliv, föreningsliv, kommun och invånare har varit grunden till ett ökat självförsörjande och en hållbart växande kommun.

### BERÖRDA AGENDA 2030-MÅL



## Utvecklingsinriktning

Utvecklingsinriktningen är vägledande för en långsiktig och hållbar samhällsutveckling i Sala kommun fram till år 2050. Tillsammans med fokusområdena utgör utvecklingsinriktningen ramverket för den framtida fysiska utvecklingen och föreslagen mark- och vattenanvändning.

Tyngdpunkten på bebyggelseutvecklingen är i Sala stad och i servicenoderna Ransta, Västerfärnebo och Möklinta för att möjliggöra ett attraktivt och hållbart liv såväl på landsbygden som i Sala stad. Dessa servicenoder ska vara nav för service och kommunikation med mera och är geografiskt utspridda över kommunen för att skapa närhet och tillgänglighet till noderna. Fokus är att koppla samman omkringliggande områden med servicenoderna. Ett antal utvecklingsorter med potential att stärkas pekas ut.

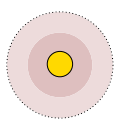
För att Sala kommun ska vara robust och klimatsmart och samtidigt attraktivt, naturskönt och företagsvänligt behöver samhällsplaneringen skapa förutsättningar för en fysisk struktur som är resurseffektiv och som utgår från det som är specifikt och unikt för Sala. Utvecklingen av det framtida Sala tar fasta på, bibehåller och utvecklar det historiska arvet, landsbygden, skogen och vattendragen. Detta sker genom att befintliga strukturer kompletteras och utvecklar den potential och särart som idag finns i kommunen. De större gröna sambanden och jordbruksmarken bevaras och förstärks. Utveckling och förstärkning av gröna värden stärker Sala som helhet och gör kommunen mer attraktiv.

### Karta över utvecklingsinriktningen

Utvecklingsinriktningen illustreras i kartan på nästa sida. Kartan visar den prioriterade utvecklingen i kommunen kopplat till tre grundläggande strukturer: bebyggelse, gröna samband och kommunikationer. Dessa visar de viktigaste strategiska sambanden som påverkar den långsiktiga och hållbara utvecklingen i kommunen. Utvecklingsinriktningen är därmed ett viktigt underlag för kommande vägval och prioriteringar på strategisk nivå.

## Utvecklingsinriktning

## Begreppsförklaring



### Servicenod

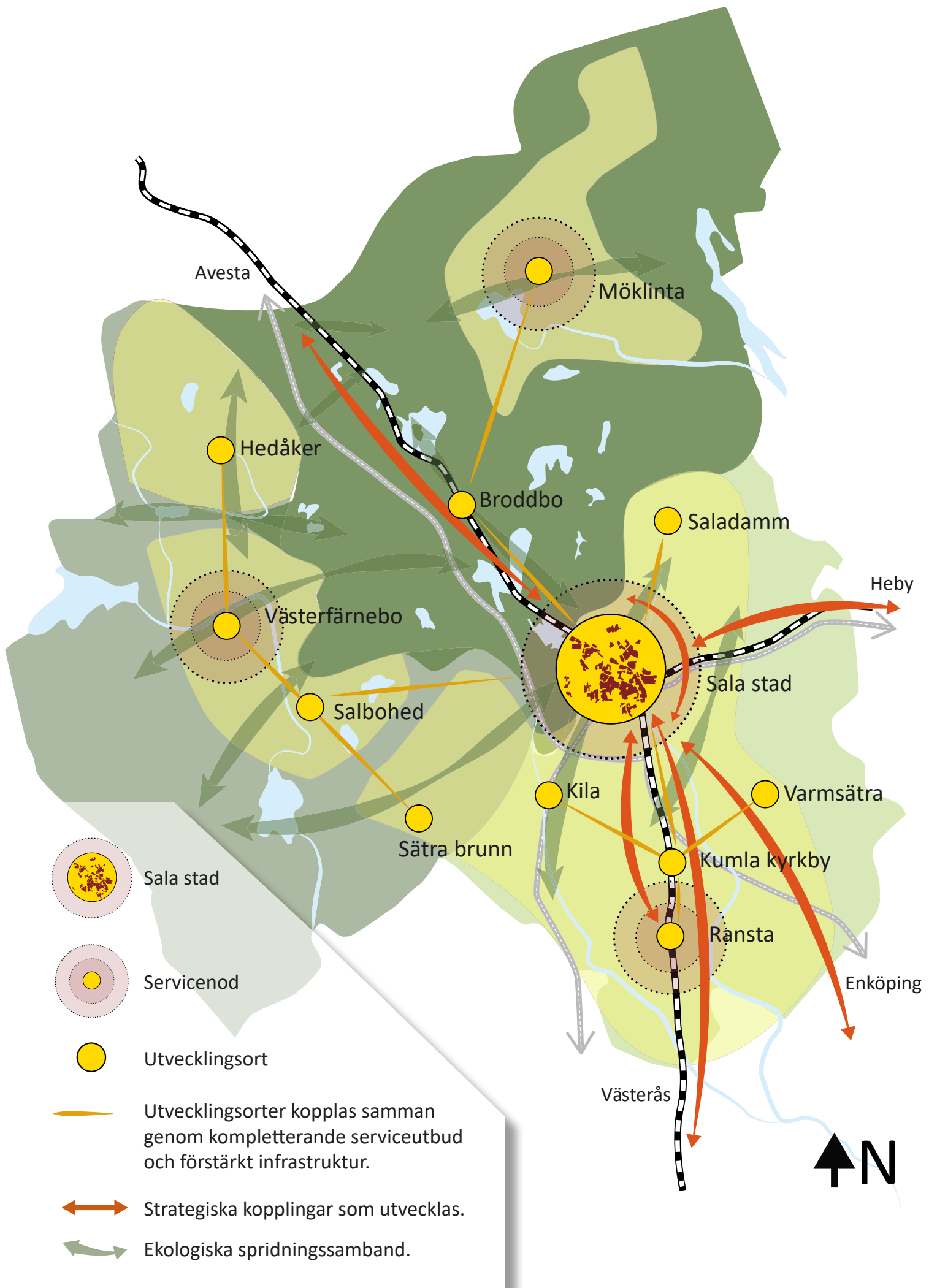
Ort som har en högre nivå av service och större befolkningsmängd samt ett fördelaktigt geografiskt läge.



### Utvecklingsort

Ort med ett grundläggande utbud av offentlig service samt en potential att utvecklas och stärkas.





## Utvecklingsprinciper för bebyggelse

Fyra utvecklingsprinciper förklarar utvecklingsinriktningens innehåll och mål. Principerna är vägledande för den framtida mark- och vattenanvändningen.



**Utveckla, bevara, förvalta och tillgängliggöra Sala kommuns identitet och rika natur- och kulturmiljöer, för ekosystemtjänster**

**som livsmedelsproduktion, träråvara, biologisk mångfald, klimatanpassning och rekreation.**

För att skapa ett robust, klimatsmart och klimatanpassat Sala kommun är det en förutsättning att grön- och vattenområden utvecklas och bevaras. Den biologiska mångfalden ska stärkas och viktiga ekosystemtjänster integreras i den fysiska planeringen och utvecklingen av staden och orterna. Salas naturgeografiska förutsättningar är rika och lägger grunden till ett grönt näringsliv där areella näringar såsom jordbruk, skogsbruk och ekoturism kan utvecklas.



**Utveckling ska prioriteras där det finns skola, service, kollektivtrafik**

**och infrastruktur för att stärka det lokala samhället.** Närhet till skola och service är viktigt för ett fungerande vardagsliv och en självständighet för olika grupper. Utveckling sker främst där det redan finns investeringar i infrastruktur, kollektivtrafik och tekniska system.



**En flerkärnig och varierad ortstruktur med Sala stad som tyngdpunkt.** Olika

förutsättningar inom kommunen ger potential för att utveckla orter med olika identiteter och med olika boendetyper. Genom att stärka och utveckla de olika orterna utifrån sina förutsättningar skapas en flerkärnig ortstruktur och ett serviceutbud där varje ort bidrar till en kompletterande helhet. Bebyggelseutvecklingen sker främst i Sala stad och i servicenoderna Ransta, Västerfärnebo och Möklinta

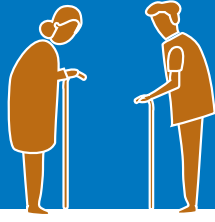


**Ett sammankopplat Sala och en region med hållbara transporter och utvecklade**

**kommunikationsstråk.** För att öka närbarheten till Sala, den regionala servicen, till kommunens gröna och blå områden lokaliseras nya bebyggelseområden i närhet av befintlig eller intill planerad kollektivtrafik. Sala stad, servicenoderna och utvecklingsorterna kopplas samman via kommunikationsstråk kompletterade med gång- och cykelstråk samt med utökad kollektivtrafik.







## Mark- och vattenanvändning

Mark- och vattenanvändningskartan redovisar grundragen för hur mark- och vattenområden i kommunen ska användas, utvecklas och bevaras på lång sikt. Gränserna i kartan är ungefärliga och är inte juridiskt bindande. Mark- och vattenanvändningskartan utgår från utvecklingsinriktningen och utvecklingsprinciperna.

Utveckling av verksamhetsområden i kommunen föreslås i lägen med närhet till god infrastruktur som vägar och järnvägar. Områden för tyngre industri föreslås i lägen där tillräckliga avstånd till bebyggelse kan möjliggöras samt med närhet till infrastruktur. Trafikinfrastrukturen utvecklas med fokus på gående och cyklister. Grönstrukturen och vattenområden utvecklas, bevaras och förvaltas. Tillgängligheten till Salas natur förstärks.

### Sala stad

Bostadsbebyggelsen inom Sala stad är idag främst koncentrerad till södra sidan om järnvägen. För att utnyttja det goda kommunikationsläget vid järnvägsstationen och för att Sala stad ska kunna växa med bostäder, verksamheter och attraktiva grönområden föreslås bland annat en utveckling med blandad bebyggelse och bostäder på norra sidan om järnvägen.

### Serviceknoder

Serviceknoder är orter som har en högre nivå av service och befolkningens mängd än utvecklingsorter samt vars geografiska läge medför att stora delar av kommunens invånare kommer att ha närhet till dem. Tillsammans med Sala stad prioriteras utveckling av service, bostäder och verksamheter i dessa orter. Här ska den offentliga servicen utvecklas och fungera som närmsta centrum, mötesplats och kommunikationsnod för sin ort och sitt omland. Serviceknoderna ska i sin tur kopplas samman med omkringliggande områden, därför pekades ett antal utvecklingsorter ut.

*Serviceknoderna* är Ransta i den södra kommundelen, Västerfärnebo i den västra kommundelen och Möklinta i den norra kommundelen.

### Utvecklingsorter

Utvecklingsorterna har ett grundläggande utbud av offentlig service som till exempel skola eller förskola och dessa orter har en potential att utvecklas och stärkas.

*Utvecklingsorterna* är Broddbo, Hedåker, Kila, Kumla kyrkby, Saladamm, Salbohed, Sättra brunn och Varmsättra.

» Serviceknoderna och utvecklingsorterna bildar tillsammans tre olika kluster; ett i söder med areella näringar och tillväxt runt järnvägen, ett i väster med rika natur- och kulturmiljöer och gröna resurser och ett i norr med gröna och blå resurser. Inom klustren ska orterna kopplas ihop och komplettera varandra.

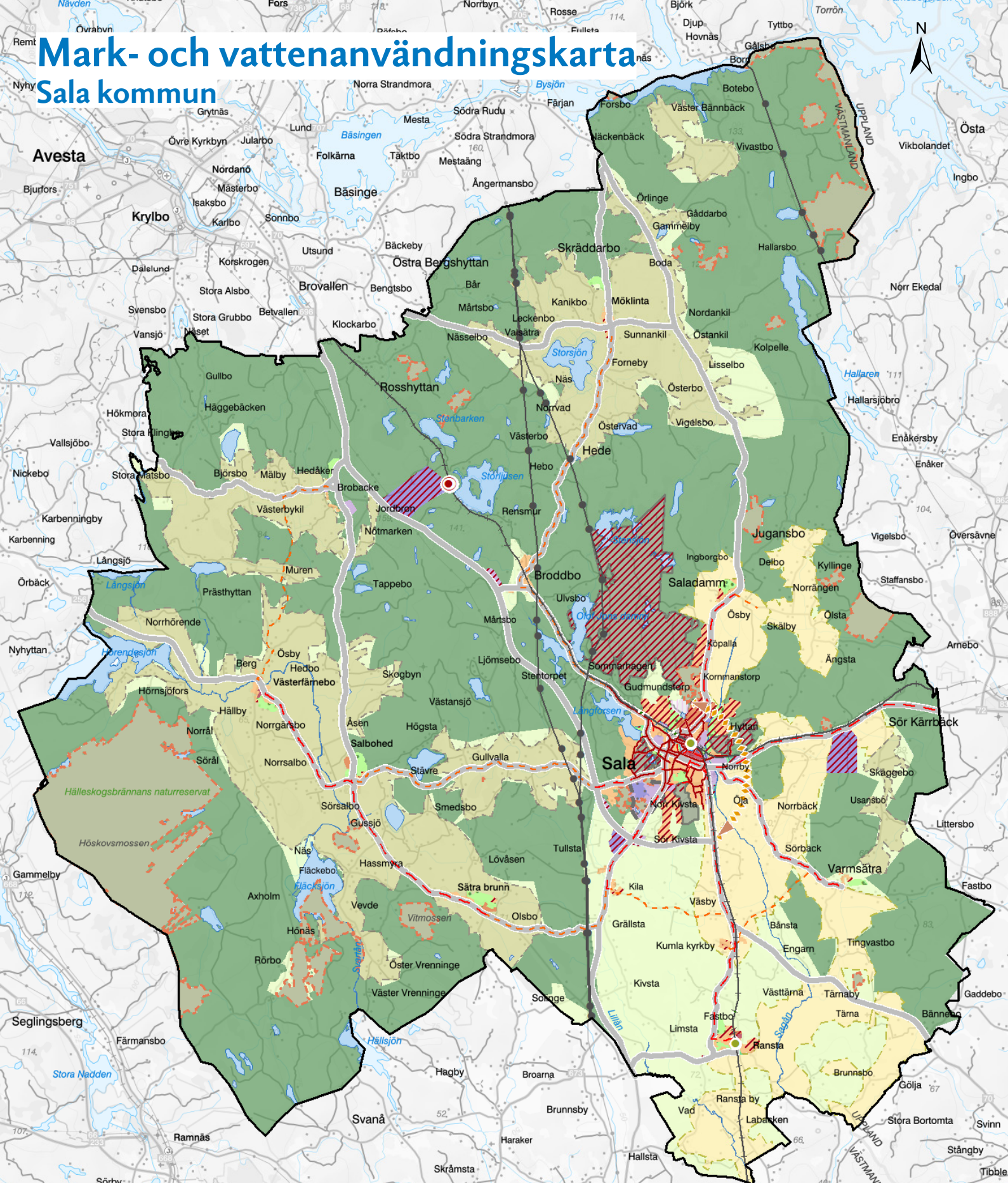


Mark- och  
vatten-  
användning



# Mark- och vattenanvändningskarta

## Sala kommun



- |                                  |   |                                 |                           |
|----------------------------------|---|---------------------------------|---------------------------|
| Centrum                          | Grönområde och park                     | Skyddad natur                   | Befintlig järnvägsstation |
| Mångfunktionell bebyggelse       | Stadsnära naturområde                   | Sahlberget ÖP                   | Utveckla järnvägsstation  |
| Sammanhängande bostadsbebyggelse | Areell näring skogsbruk                 | Utveckling GC-vägnät primärt    | Transmissionsledning      |
| Ickestörande verksamhet          | Jordbruksproduktion, fullåkersbygd      | Utveckling GC-vägnät sekundärt  |                           |
| Industri                         | Jordbruksproduktion, blandad verksamhet | Befintligt GC-vägnät            |                           |
| Utredningsområde                 | Landsbygd                               | Huvudvägnät                     |                           |
| Vatten                           | Förändrad mark- och vattenanvändning    | Järnväg                         |                           |
| Grönblå funktionsyta             |   | Viktig koppling                 |                           |
|                                  |   | Vägreservat som behöver utredas |                           |



## Genomförande

För att uppnå målen med översiktsplanen och säkerställa att dess avsikter genomförs behövs samverkan mellan flera olika parter. Utifrån översiktsplanens utvecklingsinriktning kommer åtgärder och aktiviteter kopplas, exempelvis framtagande av nya planer, program och underlag. Vidare kommer även olika samverkansformer etableras och indikatorer för att följa upp strategier och mål kommer att identifieras.

## Handlingsplan

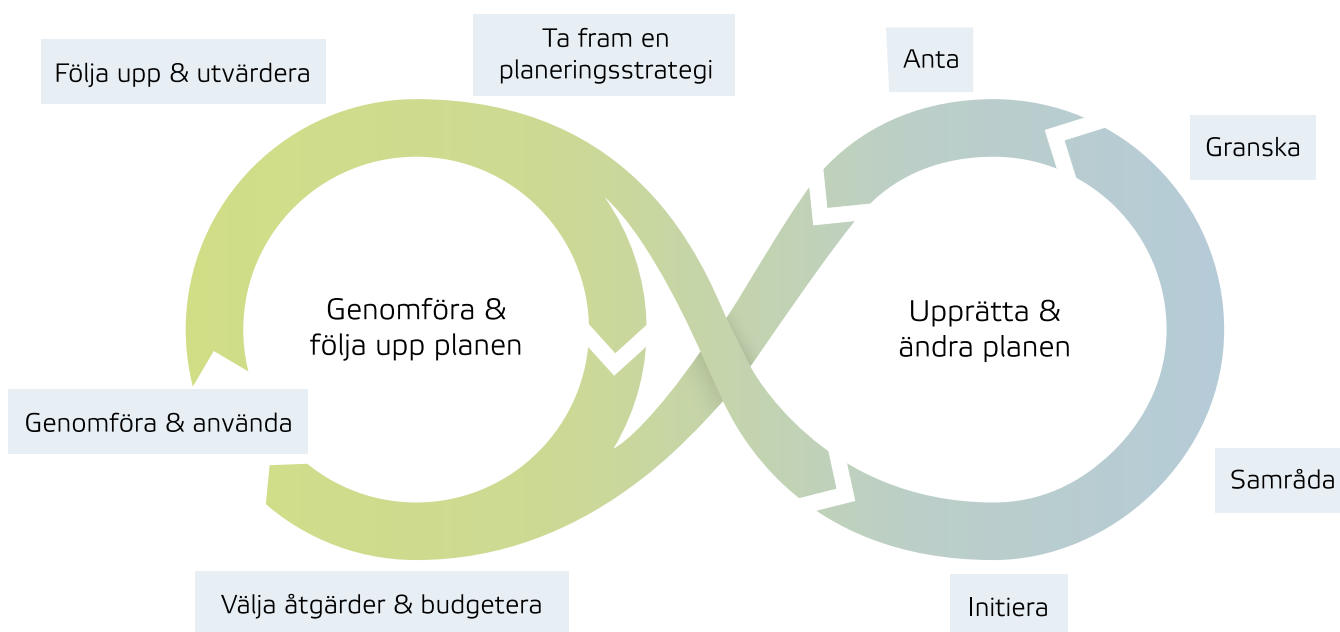
För att förtydliga Sala kommuns avsikter kring de åtgärder som ger störst utdelning ska en handlingsplan för genomförandet tas fram inom ramarna för arbetet med översiktsplanen. Syftet med handlingsplanen är att tydliggöra Sala kommuns prioriteringar kring investeringar, åtgärder och geografiska områden som föreslås i översiktsplanen. I handlingsplanen beskrivs vilka områden i kommunen som är särskilt prioriterade under föreslagen period att utveckla genom bland annat planläggning och satsningar på infrastruktur.

## Planeringsstrategi

Från och med valet år 2022 ställs i plan- och bygglagen krav på att kommunfullmäktige ska ta fram en planeringsstrategi varje mandatperiod. I planeringsstrategin ska Sala kommun fokusera på de strategiska frågor som leder mot målen i kommunens vision för utvecklingen av den fysiska miljön.

## Årlig uppföljning

Den årliga uppföljningen av översiktsplanen är en viktig del i Sala kommuns process med att kontinuerligt arbeta med översiktlig planering. Uppföljningen ger underlag för kommande planeringsstrategi och är därför en viktig del i att hålla översiktsplanen ständigt aktuell.



*Process för översiktsplanering och strategisk miljöbedömning (Boverket, 2023)*



# Vision för Sala kommun

## Ett hållbart och tryggt samhälle med livskvalitet och växtkraft

Visionen tillhör alla som bor och verkar i Sala kommun och beskriver ett önskat framtida tillstånd. Den ger oss en gemensam riktning att styra mot. Tillsammans ska vi utveckla hela Sala kommun.

### Målområden



Ett växande Sala



Ett hållbart Sala



Ett tryggt och rättvist Sala



Välkommen hem till Sala!

SALA KOMMUN  
Telefon: 0224-74 70 00 | E-post: [kommun.info@sala.se](mailto:kommun.info@sala.se) | Postadress Box 304, 733 25 Sala

