

KALLELSE

Kallelse till sammanträde

Organ Social- och arbetsmarknadsnämnden

Plats Fredsgatan 23, Stora konferensen

Tid Torsdagen den 12 september 2024 kl. 09.00 – 12.00, 13.00 – 16.00

Nr	Ärende	Dnr	Sida
1	Val av protokolljusterare		
2	Godkännande av föredragningslista		
3	Ekonomi – utbildning <ul style="list-style-type: none">Ekonomiutbildning Föredragning av Verksamhetscontroller Fredrik MiklaheimKostnad placeringsformer Vuxen & Barn Föredragning av Verksamhetschef Marina DickforsFördelning kostnad försörjningsstöd Föredragning av Verksamhetschef Marina Dickfors	2024/4	
4	SAN Ekonomirapport t o m augusti 2024, handlingar delas ut vid sammanträdet Föredragning av Verksamhetscontroller Fredrik Miklaheim	2024/7	
5	SAN Delårsbokslut, augusti 2024 (omedelbar justering) handlingar delas ut vid sammanträdet, Föredragning av Verksamhetscontroller Fredrik Miklaheim & Socialchef Ingrid Strandman	2024/78	
6	SAN Uppföljning Internkontrollplan 2024 (omedelbar justering), bilaga Föredragning av Socialchef Ingrid Strandman	2024/14	3 - 8
7	Besök Biståndsenheten, bilaga Föredragning av Enhetschef Alexandra Juhlin	2024/4	9 - 19
8	Nämnduppdrag 2024-06-13 Kostnadseffektivisering, bilaga Föredragning av Verksamhetschef Marina Dickfors	2024/99	20 - 40
9	Synpunkter, klagomål och förslag, redovisning SAN 2024, bilaga Föredragning av Socialchef Ingrid Strandman	2024/2	41 - 46

- 10 Yttrande - Medborgarförslag om ett föreningsliv för alla barn i Sala, bilaga 2024/100 47 - 61
Föredragning av Socialchef Ingrid Strandman
- 11 Information från verksamheten
- 12 Anmälningssärenden, bilaga
- 13 Rapporter
- 14 Ärenden avgjorda med stöd av delegation
- 15 Övriga frågor
- 16 Individärenden

Vård och Omsorg
Ingrid Strandman
Socialchef

Social- och arbetsmarknadsnämnden

MISSIV

SAN Uppföljning Internkontrollplan, tertial 2, 2024

SAMMANFATTNING AV ÄRENDET

Avrapportering av Internkontrollen skall ske i samband med Delårsbokslutet och Bokslutet.

Avrapporteringen i Delårsbokslutet är en indikation på vad som slutligen kan rapporteras i Bokslutet för 2024.

Redovisningen sker enligt den mall som Ekonomikontoret har fastställt.

FÖRSLAG TILL BESLUT

Social- och arbetsmarknadsnämnden föreslås besluta,

att godkänna Uppföljning Internkontrollplan 2024 för Social- och arbetsmarknadsnämnden.

Ingrid Strandman
Socialchef

Bilagor:

- 1 SAN Uppföljning Internkontrollplan 2024
- 2 SAN Internkontrollplan 2024
- 3 Bedömningsmatris Risk- och väsentlighetsanalys

Vård och Omsorg

CHECKLISTA

**Checklista avseende Barnperspektivet, Landsbygdsperspektivet
och de Horisontella principerna**

Förklaring om de olika begreppen finns nedan.

Barnperspektivet

- Innebär insatsen att barn och ungdomars hälsa sätts i främsta rummet? JA NEJ
- Påverkar denna insats barn och ungdomars sociala, ekonomiska och kulturella rättigheter och situation till det bättre? JA NEJ
- Innebär insatsen att barn och ungdomars rätt till en god hälsa beaktas? JA NEJ
- Har barn och ungdomar fått möjlighet att uttrycka sin mening om insatsen? JA NEJ
- Har särskild hänsyn tagits till barn och ungdomar med funktionsvariation - fysiskt och/eller psykiskt? JA NEJ
- Tar insatsen hänsyn till barnkonventionens text om "till det yttersta av sin förmåga"? JA NEJ

Landsbygdsperspektivet

- Bedömer ni att beslutet kommer att innebära särskilda konsekvenser för landsbygden – nu eller i framtiden? JA NEJ
- Vid **JA** hur bedömer ni att beslutet påverkar:
- Att det blir lättare eller svårare att bo på landsbygden? JA NEJ
- Att det skapas fler eller färre jobb på landsbygden? JA NEJ
- Att det ökar eller minskar tillgången till god service på landsbygden? JA NEJ

**Horisontella principerna
(tillgänglighet, icke-diskriminering samt jämställdhet)**

- Innebär insatsen risk för begränsad tillgänglighet? JA NEJ
- Har icke-diskrimineringsperspektivet beaktats? JA NEJ
- Kan beslutet utestänga någon från samhället? JA NEJ
- Har man beaktat FN:s konvention angående rättigheter för personer med funktionsvariation när beslutet togs? JA NEJ
- Om **NEJ** – varför inte?

Vård och Omsorg

Begreppsförklaring

Barnkonventionen/barnperspektivet

Barnkonventionen tar upp barnets situation ur många synvinklar och skall naturligtvis främja helhetssynen på barnen. Enligt FN är alla under 18 år barn.

Barnens bästa i främsta rummet

- Beaktas barnets rättigheter, främst rätten till trygghet och rätten till liv och utveckling i beslutsfattandet?
- Har en sammanvägning av olika intressen gjorts?

FN:s barnkommitté har uttalat principen om att barnets bästa alltid ska beaktas och väga mycket tungt. Det kan dock finnas situationer då andra intressen kan väga tyngre, till exempel samhällsekonomiska eller säkerhetspolitiska. Principen om barnets bästa ska ges absolut prioritet när det gäller adoption och rätt till skydd mot missförhållanden och övergrepp. Till prioriterade rättigheter hör utveckling/utbildning.

Landsbygdsperspektivet

Kan de som bor och verkar på landsbygden bli diskriminerade eller åsidosatta?

Horisontella principer

Diskriminering sker när någon missgynnas eller kränks och missgynnandet eller kränkningen har samband med någon av de sju diskrimineringsgrunderna (kön, könsöverskridande identitet eller uttryck, etnisk tillhörighet, religion eller annan trosuppfattning, funktionsnedsättning, sexuell läggning, ålder). Detta gäller även barn till personer med något av ovanstående diskrimineringsgrund.

Funktionshinderspolitiken innebär att alla människor, oavsett funktionsförmåga, ska ha samma möjligheter att vara delaktiga i samhället och ta del av mänskliga rättigheter.

Det nationella målet för funktionshinderspolitiken är att, med FN:s konvention om rättigheter för personer med funktionsnedsättning som utgångspunkt, uppnå jämlikhet i levnadsvillkor och full delaktighet för personer med funktionsnedsättning i ett samhälle med mångfald som grund. Målet ska bidra till ökad jämställdhet och till att barnrättsperspektivet ska beaktas.

KOMMUNSTYRELSENS FÖRVALTNING

Uppföljning av Internkontrollplan SAN 2024

ID	Uppföljning	Status uppföljning	Åtgärd	Ansvarig	Slutdatum åtgärd
1.1	Dialog med kärnverksamhet	Fortsatt svårt med rekrytering av medarbetare med rätt kompetens	Utökad marknadsföring vid annonsering. Möjliggjort anställning av Biträdande socialsekreterare samt Resurshandläggare. Arbetar utifrån upprättade introduktionsplaner.	SAN	31/12-2024 Samt uppföljning Delår

Internkontrollplan för Vård och omsorg,
Social- och arbetsmarknadsnämnden 2024

	Perspektiv och mål	Process/ rutin	Oönskad händelse	Risk- värde	Uppföljning	Uppföljnings- ansvarig	Slutdatum uppföljning
Ett växande Sala							
1.1	Ha hög kvalitet i välfärdstjänster	Rekrytering av medarbetare	Avsaknad av medarbetare med rätt kompetens	12	Dialog med kärnverksamhet	SAN	31/8 31/12
1.2	Ha bra tillgång till lokaler och fastigheter av god kvalitet	Lokalförsörjning	Felaktiga lokaler och hyresavtal	12	Regelbunden samverkan med Fastighetsenheten	SAN	31/12
Ett hållbart Sala							
2.1	Krisberedskap i alla verksamheter	Hanterbarhet vid negativ påverkan i verksamheter	Ingen beredskaps hantering vid kris	12	Antal krisberedskapsplaner	SAN	31/12
Ett tryggt och rättvist Sala							
3.1	Säkerställa att jämlikhet och likvärdighet råder både vad avser rättssäkerhet	Följa upp beslut om insats och säkerhetsställa att rätt behov tillgodoses.	Brister i rättssäkerheten	9	Egenkontroller	SAN	31/12

Kommunstyrelsens förvaltning

Sannolikhet						
Sannolik	4	4	8	12	16	
Ganska sannolik	3	3	6	9	12	
Mindre sannolik	2	2	4	6	8	
Osannolik	1	1	2	3	4	
		1	2	3	4	
		Försumbar påverkan	Lindrig påverkan	Kännbar påverkan	Allvarlig påverkan	Konsekvens

Klassning av risk	Behov av åtgärd
Hög risk	Arbetet ska inte utföras innan åtgärd vidtas
Medel risk	Åtgärdas så långt rimligt
Låg risk	Ej behov av åtgärd

Sannolikhetstabell

Mått	Klass 1	Klass 2	Klass 3	Klass 4
Sannolikhet	Osannolik	Mindre sannolik	Möjlig	Sannolik
Frekvens	Inträffar vart 30:e år eller mer sällan	Inträffar vart 10:e år	Inträffar 1 gång/år	Inträffar 6 gånger/år eller oftare
Konsekvens	Försumbar	Lindrig	Kännbar	Allvarlig
Påverkansgrad	Konsekvensen är obetydlig	Konsekvensen uppfattas som liten	Konsekvensen uppfattas som besvärande	Konsekvensen är så stor att den oönskade händelsen helt enkelt inte får inträffa

Biståndsenheten

Genomgång

Lagrum

Hur ser enheten ut

Vad vi jobbar med och för vilka vi finns till för

Beslut vi fattar

Statistik

Verksamhetsbeskrivning

Biståndsenheten arbetar enligt:

- * Socialtjänstlagen (2001:453) → SoL
- * Lag (1993:38) om stöd och service till vissa funktionshindrade → LSS

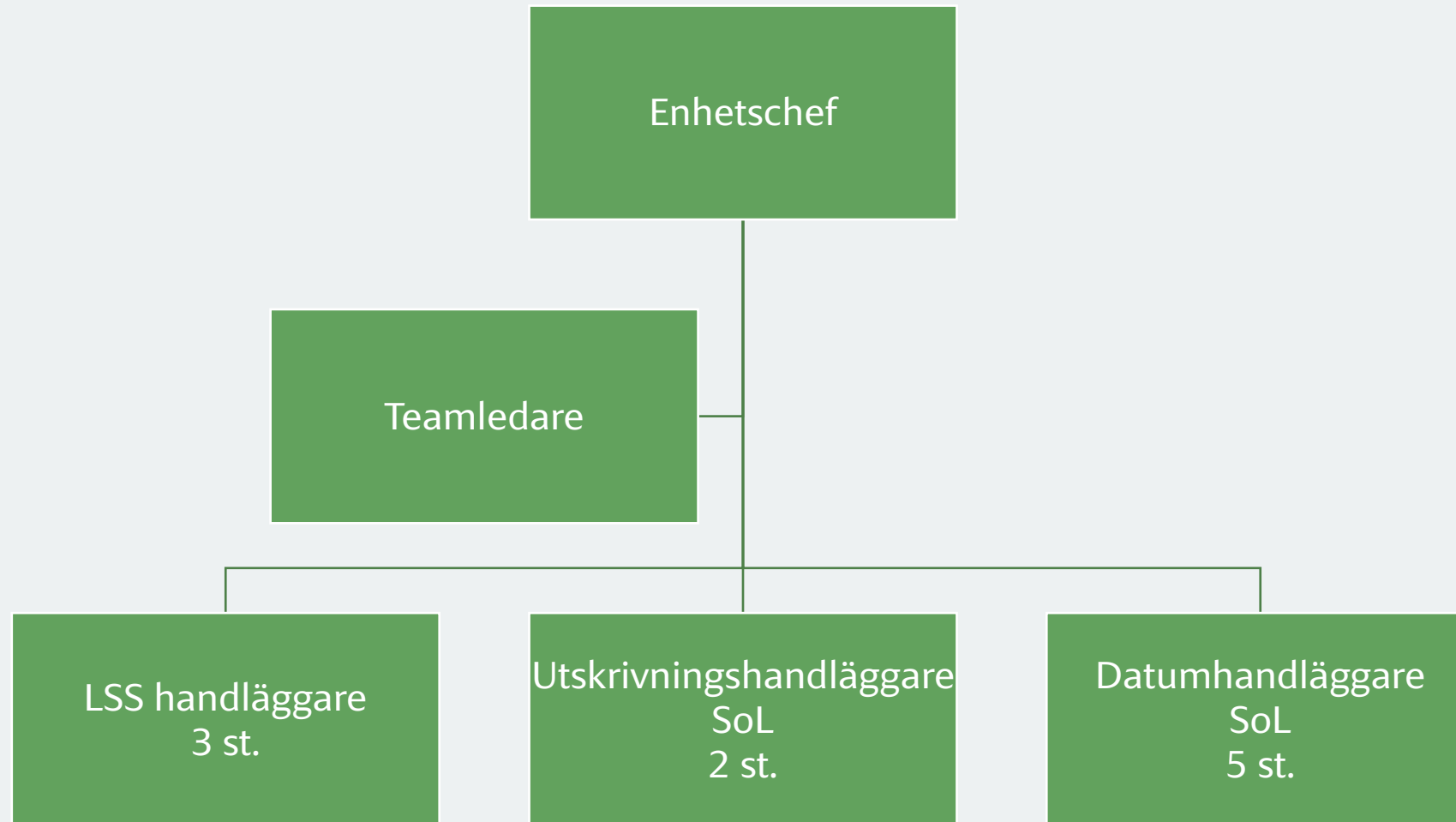
Vårt uppdrag: **Medborgare får rätt insats i rätt tid.**

Vi ska verka för att människor som av fysiska, psykiska eller andra skäl möter betydande svårigheter i sin livsföring får möjlighet att delta i samhällets gemenskap och att leva som andra. Insatserna ska stödja till självständighet, trygghet och välmående.

Behovsbedömningsprocessen ska fokusera på individens behov:

- Vilket behov föreligger, hur ser aktuella förhållanden ut?
- Kan behovet tillgodoses på annat sätt än genom socialtjänsten?
- Vilka insatser kan socialtjänsten erbjuda för att stärka den enskildes förmåga att leva ett självständigt liv?

Biståndsenheten



Beslut vi fattar: LSS

Mål för LSS

Mål för verksamhet och insatser enligt LSS är att främja jämlikhet i levnadsvillkor och ge funktionshindrade full delaktighet i samhällslivet samt skapa möjlighet för dem att leva som andra.

De insatser som ges med stöd av LSS ska tillförsäkra den enskilde goda levnadsvillkor och verksamheten ska vara grundad på respekt för den enskildes självbestämmanderätt och integritet samt i största möjliga utsträckning ge den enskilde möjlighet till inflytande.

Insatserna är kostnadsfria.

Beslut vi fattar: LSS

LSS är en rättighetslag.

Innebär att personer behöver ingå i personkrets för att ha rätt till insatser.

Personkrets 1:

En utvecklingsstörning, autism eller autismliknande tillstånd.

Personkrets 2:

Betydande och bestående begåvningsmässigt funktionshinder efter hjärnskada i vuxen ålder föranledd av yttre våld eller kroppslig sjukdom.

Personkrets 3:

Andra varaktiga fysiska eller psykiska funktionshinder som uppenbart inte beror på normalt åldrande, om de är stora och förorsakar betydande svårigheter i den dagliga livsföringen och därmed ett omfattande behov stöd och service.

Beslut vi fattar: LSS

LSS har 10 insatser att begära.

9:1 - Råd och personligt stöd (Regionen har ansvaret)

9:2 - Personlig assistans

9:3 - Ledsagarservice

9:4 - Kontaktperson

9:5 - Avlösarservice i hemmet

9:6 - Korttidsvistelse utanför det egna hemmet

9:7 - Korttidstillsyn för skolungdom över 12 år (Skolkontoret har ansvar – Fritidsklubben)

9:8 - Familjehem eller bostad med särskild service för barn och ungdom

9:9 - Bostad med särskild service för vuxna eller andra särskild anpassad bostad för vuxna

9:10 - Individuell plan

Beslut vi fattar: SoL

Antagna riktlinjer:

Riktlinje för Bedömning av insatser enligt Socialtjänstlagen (2001:453) för äldre och funktionshindrade.

Exempel:

Hemtjänst – omvårdnad och serviceinsatser

Trygghetslarm

Korttidsboende

Särskilt boende

Statistik LSS



2023



Antal beslut
personlig assistans

Antal beslut

Januari: 1
Februari: 0
Mars: 1
April: 3
Maj: 0
Juni: 0
Juli: 0
Augusti: 0

Januari: 4
Februari: 4
Mars: 11
April: 16
Maj: 9
Juni: 17
Juli: 4
Augusti: 11



2024



Antal beslut
personlig assistans

Antal beslut

Januari: 0
Februari: 1
Mars: 3
April: 1
Maj: 1
Juni: 0
Juli: 2
Augusti: 0

Januari: 26
Februari: 7
Mars: 18
April: 13
Maj: 18
Juni: 11
Juli: 12
Augusti: 5

Statistik SoL



2023



Antal mottagare HTJ

Antal beslut

Januari: 459
Februari: 471
Mars: 462
April: 464
Maj: 477
Juni: 456
Juli: 464
Augusti: 464

Januari: 221
Februari: 213
Mars: 177
April: 152
Maj: 192
Juni: 179
Juli: 132
Augusti: 110



2024



Antal mottagare HTJ

Antal beslut

Januari: 466
Februari: 450
Mars: 459
April: 456
Maj: 455
Juni: 461
Juli: 455
Augusti: 466

Januari: 186
Februari: 178
Mars: 165
April: 198
Maj: 161
Juni: 119
Juli: 112
Augusti: 161

Frågor?

Kontaktuppgifter:

Alexandra Juhlin

Enhetschef Biståndsenheten

alexandra.juhlin@sala.se

Vård och omsorg
Ingrid Strandman
Socialchef

Social- och arbetsmarknadsnämnden

MISSIV

Redovisning av kostnadseffektivisering samt konkreta åtgärder för att få positivt utfall på ekonomin

SAMMANFATTNING AV ÄRENDET

Social- och arbetsmarknadsnämnden gav den 13 juni 2024 i uppdrag till Socialchef att göra en förteckning över konkreta åtgärder som kan förväntas få ett positivt utfall på ekonomin samt att redovisa kostnadseffektivisering med hemmaplanslösningar och resurshandläggarfunktionen. Redovisning av uppdragen ska redovisas på nämnden i 12 september 2024.

FÖRSLAG TILL BESLUT

Social- och arbetsmarknadsnämnden föreslås besluta,

att godkänna redovisningen samt att informationen läggs till handlingarna.

Ingrid Strandman
Socialchef

Bilagor:

- 1 SAN Redovisning av kostnadseffektivisering samt konkreta åtgärder för att få positivt utfall på ekonomin
- 2
- 3

Vård och omsorg

CHECKLISTA

Checklista avseende Barnperspektivet, Landsbygdsperspektivet och de Horisontella principerna

Förklaring om de olika begreppen finns nedan.

Barnperspektivet

Innebär insatsen att barn och ungdomars hälsa sätts i främsta rummet?	JA <input checked="" type="checkbox"/>	NEJ <input type="checkbox"/>
Påverkar denna insats barn och ungdomars sociala, ekonomiska och kulturella rättigheter och situation till det bättre?	JA <input checked="" type="checkbox"/>	NEJ <input type="checkbox"/>
Innebär insatsen att barn och ungdomars rätt till en god hälsa beaktas?	JA <input checked="" type="checkbox"/>	NEJ <input type="checkbox"/>
Har barn och ungdomar fått möjlighet att uttrycka sin mening om insatsen?	JA <input type="checkbox"/>	NEJ <input checked="" type="checkbox"/>
Har särskild hänsyn tagits till barn och ungdomar med funktionsvariation - fysiskt och/eller psykiskt?	JA <input checked="" type="checkbox"/>	NEJ <input type="checkbox"/>
Tar insatsen hänsyn till barnkonventionens text om "till det yttersta av sin förmåga"?	JA <input checked="" type="checkbox"/>	NEJ <input type="checkbox"/>

Landsbygdsperspektivet

Bedömer ni att beslutet kommer att innebära särskilda konsekvenser för landsbygden – nu eller i framtiden?	JA <input type="checkbox"/>	NEJ <input checked="" type="checkbox"/>
Vid JA hur bedömer ni att beslutet påverkar:		
Att det blir svårare att bo på landsbygden?	JA <input type="checkbox"/>	NEJ <input type="checkbox"/>
Att det blir fler jobb på landsbygden?	JA <input type="checkbox"/>	NEJ <input type="checkbox"/>
Att det minskar tillgången till god service på landsbygden?	JA <input type="checkbox"/>	NEJ <input type="checkbox"/>

Horisontella principerna (tillgänglighet, icke-diskriminering samt jämställdhet)

Innebär insatsen risk för begränsad tillgänglighet?	JA <input type="checkbox"/>	NEJ <input checked="" type="checkbox"/>
Har icke-diskrimineringsperspektivet beaktats?	JA <input checked="" type="checkbox"/>	NEJ <input type="checkbox"/>
Kan beslutet utestänga någon från samhället?	JA <input type="checkbox"/>	NEJ <input checked="" type="checkbox"/>
Har man beaktat FN:s konvention angående rättigheter för personer med funktionsvariation när beslutet togs?	JA <input checked="" type="checkbox"/>	NEJ <input type="checkbox"/>
Om NEJ – varför inte?		

Vård och omsorg

Begreppsförklaring

Barnkonventionen/barnperspektivet

Barnkonventionen tar upp barnets situation ur många synvinklar och skall naturligtvis främja helhetssynen på barnen. Enligt FN är alla under 18 år barn.

Barnens bästa i främsta rummet

- Beaktas barnets rättigheter, främst rätten till trygghet och rätten till liv och utveckling i beslutsfattandet?
- Har en sammanvägning av olika intressen gjorts?

FN:s barnkommitté har uttalat principen om att barnets bästa alltid ska beaktas och väga mycket tungt. Det kan dock finnas situationer då andra intressen kan väga tyngre, till exempel samhällsekonomiska eller säkerhetspolitiska. Principen om barnets bästa ska ges absolut prioritet när det gäller adoption och rätt till skydd mot missförhållanden och övergrepp. Till prioriterade rättigheter hör utveckling/utbildning.

Landsbygdsperspektivet

Kan de som bor och verkar på landsbygden bli diskriminerade eller åsidosatta?

Horisontella principer

Diskriminering sker när någon missgynnas eller kränks och missgynnandet eller kränkningen har samband med någon av de sju diskrimineringsgrunderna (kön, könsöverskridande identitet eller uttryck, etnisk tillhörighet, religion eller annan trosuppfattning, funktionsnedsättning, sexuell läggning, ålder). Detta gäller även barn till personer med något av ovanstående diskrimineringsgrund.

Funktionshinderspolitiken innebär att alla människor, oavsett funktionsförmåga, ska ha samma möjligheter att vara delaktiga i samhället och ta del av mänskliga rättigheter.

Det nationella målet för funktionshinderspolitiken är att, med FN:s konvention om rättigheter för personer med funktionsnedsättning som utgångspunkt, uppnå jämlikhet i levnadsvillkor och full delaktighet för personer med funktionsnedsättning i ett samhälle med mångfald som grund. Målet ska bidra till ökad jämställdhet och till att barnrättsperspektivet ska beaktas.

Redovisning av nämnduppdrag 2024-06-13 -
kostnadseffektivisering samt konkreta åtgärder
för att få positivt utfall på ekonomin

VÅRD OCH OMSORGSKONTORET

VERKSAMHETSDOKUMENT

Metadata om dokumentet

Dokumentnamn Redovisning av nämnduppdrag 2024-06-13 - kostnadseffektivisering samt konkreta åtgärder för att få positivt utfall på ekonomin		Dokumenttyp Välj typ av dokument:	Omfattar [Omfattar]
Beslutsinstans Välj beslutsinstans:	Dokumentansvarig Välj dokumentansvarig:	Publicering Ledningssystem	

Beslutad/datum 1901-01-01	Översyn bör göras 1901-01-01	Klassificering 1.3.1.	Diarienummer [Diarienummer]
Relation [Relation]	Ersätter [Ersätter]		Författningssamling

INNEHÅLL

SAMMANFATTNING	3
UPPDRAG	4
ÅTERKOPPLING AV UPPDRAG.....	5
2.1 Förteckning över konkreta åtgärder som kan förväntas få positivt utfall på ekonomin	5
2.1.1 Avsluta nyttjande av hyrpersonal.....	5
2.1.2 Ekonomiskt bistånd	6
2.1.3 Arbete med välfärdsbrott	6
2.1.4 Medicinskt utskrivningsklara	7
2.1.5 Vägen till arbete ESF-projekt på ARBETSMARKNADSENHETEN OCH integration (AME).....	8
2.1.6 Vuxenplaceringar.....	8
2.1.7 AME minskning av lokalkostnad.....	9
2.2 Summering av beräknad kostnadsminskning utifrån konkreta åtgärder	9
2.3 Kostnadseffektivisering med hemmaplanslösningar och Resurshandläggarfunktion	9
2.3.1 Kostnadseffektivisering med hemmaplanslösningar	10
2.3.2 Resurshandläggare.....	12
2.4 Delrapport gällande jämförelse av kostnader med jämförbara kommuner samt Västerås Stad	12
2.3.1 Resultat.....	14

FIGURFÖRTECKNING

Figur 1 Bild från Skatteverkets hemsida för att motverka välfärdsbrott, personlig assistans	7
Figur 2 Statistik öppenvårdsinsatser vuxen, januari och maj 2023 samt januari och maj 2024. Träffpunkten ingår inte då de ändrat antalet öppna dagar sedan januari 2024 och statistiken då blir missvisande	10
Figur 3 Statistik placeringar Vuxenheten januari och maj 2023 samt januari och maj 2024	12

SAMMANFATTNING

Social- och arbetsmarknadsnämnden gav den 13 juni 2024 i uppdrag till Socialchef att göra en förteckning över konkreta åtgärder som kan förväntas få ett positivt utfall på ekonomin samt att redovisa kostandseffektivisering med hemmaplanslösningar och resurshandläggarfunktionen. Redovisning av uppdragen ska redovisas på nämnden den 12 september 2024. Utöver dessa frågor har Socialchef uppdragit till den arbetsgrupp som tillsatts för uppdraget att jämföra kostnader med liknande kommuner samt Västerås Stad.

Arbetsgruppen har tagit fram konkreta åtgärder som verksamhetsområdet ska arbeta med, däribland ta bort användandet av hyrpersonal, förtydliga rutiner och processer kring medicinskt utskrivningsklara, arbete mot välfärdsbrott samt användandet av nya riktlinjer för att säkerställa korrekt och rättssäker handläggning.

Arbetsgruppen har tittat på kostnadseffektiviseringen av hemmaplanslösningar, det går att se att antalet placeringar minskat fram till maj 2024 samt att antalet öppenvårdsinsatser ökat. Det har ännu förflutit för kort tid för att med säkerhet säga att förändringen är långvarig och en effekt av de förändringar som gjorts, men statistik som finns hittills pekar på att så är fallet.

Arbetssättet med Resurshandläggare samt Placeringssamordnare har ännu inte gått i skarp drift utan förväntas påbörjas under hösten 2024.

Vi har fått in jämförbara data från tre kommuner och flera behövs för att bestämma vilka kommuner vi väljer att analysera djupare i kostnader kopplat till Köp av huvudverksamhet för att kunna genomföra en analys och arbeta vidare med vår jämförelse.

UPPDRAG

Social- och arbetsmarknadsnämnden fick den 13 juni 2024 i uppdrag att

- ✓ göra en förteckning över konkreta åtgärder som kan förväntas få ett positivt utfall på ekonomin,
- ✓ redovisa kostnadseffektiviseringen med hemmaplanslösningar och resurshandläggarfunktionen.

Redovisning ska ske på Social- och arbetsmarknadsnämnden i september 2024.

Socialchef har utifrån uppdraget sammansatt en arbetsgrupp som arbetat med uppdraget. Utöver nämndens uppdrag har Socialchef kompletterat uppdraget med att jämföra kostnader med likande kommuner samt Västerås Stad.

ÅTERKOPPLING AV UPPDRAG

Återkoppling på de tre uppdragen redovisas under olika rubriker motsvarande de specifika uppdragen som framgick av beslutsunderlag ifrån nämnden i juni samt uppdrag av Socialchef.

1.1 Förteckning över konkreta åtgärder som kan förväntas få positivt utfall på ekonomin

Verksamhetschef har tillsammans med utvecklare gått igenom de åtgärder som genomförts eller avses genomföra för att sänka kostnaderna inom IFO. Nedan redovisas åtgärderna tillsammans med en kort beskrivning av vad de innebär. Det finns ännu inte mätbara resultat för insatserna då vissa precis påbörjats och andra ännu inte hunnit påbörjats.

AVSLUTA NYTTJANDE AV HYRPERSONAL

En granskning publicerad 2023 på akademikern.se¹ visar att två tredjedelar av landets kommuner använder sig av hyrpersonal inom socialtjänsten. Att anlita en hyrpersonal kostar kommunerna omkring dubbelt så mycket som en anställd. I de fall där det uppkommer vakanta tjänster på myndighetssidan behöver hyrpersonal anlitas för att följa Socialtjänstlagen. För att motverka behovet av hyrpersonal har verksamheterna anställt två Resurshandläggare som ska kunna arbeta inom samtliga områdens myndighetsutövning vid till exempel vakanser och eventuellt sjukskrivningar. För ytterligare information om Resurshandläggare se rubrik 2.3.2 *Resurshandläggare*.

Kostnaden för inhyrd personal uppgick 2023 till 11,5mkr och 2024 under perioden januari-augusti 7,5mkr. Verksamheten har påbörjat arbetet med att avsluta den hyrpersonal som arbetar nu. Verksamheten kommer från september ha fyra hyrpersonal inne med plan att avsluta två per sista oktober. Övriga två hyrpersonal avslutas sista november. Två nyanställda Resurshandläggare täcker upp för avslutad hyrpersonal, på kort sikt vilket kommer sänka våra förväntade kostnader med 2,4mkr för 2024, någon vi räknat med i den senaste prognosen.

¹ Här är kommunerna som betalar mest för konsulter inom socialtjänsten, akademikern.se, [Här är kommunerna som betalar mest för konsulter i socialtjänsten - Akademikern](#), 2024-07-02

EKONOMISKT BISTÅND

Socialtjänstens ekonomiska bistånd är välfärdssystemens yttersta skyddsnet och har i första hand till uppgift att träda in tillfälligtvis vid försörjningsproblem som inte kan tillgodoses på annat sätt.

För att säkerställa vägledning för handläggarna som ger en korrekt och rättssäker handläggning där rätt individer beviljas rätt bidrag har det gjorts en revidering i riktlinjen för ekonomiskt bistånd. Riktlinjen har beslutats i Social- och arbetsmarknadsnämnden den 22 februari 2024.

ARBETE MED VÄLFÄRDSBROTT

Välfärdsbrott handlar om att offentliga utbetalningar inom välfärdssystemet betalas ut på felaktiga grunder. Det kan utöver enskilda som får för mycket bidrag handla om aktörer som inte följer de avtal som de ingått med kommunen eller andra oegentligheter och brott så som bedrägerier. Välfärdsbrott har dels ekonomiska följder, dels följder i form av kvalitetsbrister, exempelvis genom att seriösa aktörer inte kan konkurrera med dem som fuskar i samband med till exempel upphandlingar.²

Utifrån ovanstående finns ett behov av att avsätta resurser på att granska felaktiga utbetalningar, främst gällande ärenden inom personlig assistans samt ekonomiskt bistånd.

² Vad är välfärdsbrott, BRÅ, [Välfärdsbrott - Brottsförebyggande rådet \(bra.se\)](https://www.bra.se/om-brott-forebyggande-radet), 2024-07-02

Skatteverket har tagit fram ett stöd inom personlig assistans som vägledning för de som arbetar med utbetalningar av assistansersättning. Stödet innehåller bland annat varningssignaler samt exempel på kontroller och åtgärder,

[Stöd personlig assistans | Skatteverket](#)

Assistansbolaget

Exempel på kontroller	▼
Exempel på varningssignaler	▲
<ul style="list-style-type: none">• Bolaget saknar tillstånd hos IVO• Tidigare anmälningar och utredningar finns hos IVO• Skulder finns hos Kronofogden• Låga eller varierade arbetsgivaravgifter• Stor omsättning av personal• Strul med tidsrapporter• Upprepad felaktig fakturering• Många styrelsebyten• Bolaget figurerar i massmedia	
Dölj text	▲
Exempel på åtgärder	▼

Figur 1 Bild från Skatteverkets hemsida för att motverka välfärdsbrott, personlig assistans

MEDICINSKT UTSKRIVNINGSKLARA

En medborgare som har behov av sjukvård via Regionen får vård inom vad som kallas slutenvård. När patienten bedöms av behandlande läkare som utskrivningsklar så innebär det att det inte längre finns behov av slutenvård. Kommunen får enligt Lag (2017:612) om samverkan vid utskrivning från slutenvård hälso- och sjukvård betala ersättning till en Region för en patient som vårdas inom den slutna vården efter det att den behandlande läkaren har bedömt att patienten är utskrivningsklar. Kostnaden kommunen betalar för ett dygn till Regionen var förra året 6 600 kronor.

Kommunen har de senaste åren haft en låg kostnad för utskrivningsklara som inte tagits hem i tid. Förra året sågs dock en ökning och kostnaden var då 1,9 mnkr. En av anledningarna till ökningen berodde på avsaknad av Kortisplatser. Inför 2024 har Regionen höjt kostnaderna för utskrivningsklara och det är numera 11 600 kronor per vård dygn.

Kostnaden för medicinskt färdigbehandlade har under perioden januari-augusti 2024 uppgått till 0,6mkr vilket är en minskning sett till 2023 där kostnaden uppgick till 1,9mkr per helår.

Verksamheterna behöver för att motverka kostnader för medicinsk utskrivningsklara ha tydliga rutiner och processer som innebär att man ligger

steget före och planerar för medborgare som är utskrivningsklara och behöver stöd av kommunen. Ett led i arbetet är att verksamhetschef och enhetschefer numera har tillgång till DUVA som är en del i Regionens verksamhetssystem Cosmic. I DUVA kan man ha bättre framförhållning då man kan följa våra medborgare inom slutenvården och undvika fakturor för ineliggande personer.

VÄGEN TILL ARBETE ESF-PROJEKT PÅ ARBETSMARKNADSENHETEN OCH INTEGRATION (AME)

AME har sökt och fått beviljat projektmedel för projektet "Vägen till arbete". Projektet startar den 1 september 2024 och avslutas den 30 augusti 2027. Huvudmålet är att totalt 75 kvinnor och män ska ha gjort en stegförflyttning mot arbetsmarknaden, alternativt mot studier eller annan egen försörjning. Målgruppen för projektet är nyanlända respektive de som står långt från arbetsmarknaden. Projektdeltagare kommer att vara personer som uppbär ekonomiskt bistånd, är inskrivna på AME och som har någon form av ohälsa eller annat hinder som gör att de har svårt att etablera sig på arbetsmarknaden och som har behov av parallella och samordnade insatser för att göra en stegförflyttning mot långsiktig egen försörjning.

Att arbeta i projektform innebär att personalkostnader kan sökas via olika projektmedel och under perioder sänka kostnaderna i verksamheterna samtidigt som medborgare får riktade kvalitativa insatser utifrån de behov som framkommit.

Inom ESF projektet så kommer primärt befintlig personal användas med undantag för en projektmedarbetare som ska anställas. Personen kommer tjäna 37tkr per månad vilket under fyra månader ger oss en ökad kostnad på 214tkr för verksamheten inklusive PO-pålägg. Fyra månaders projektintäkter kommer bokas ut under 2024 vilket ger oss en ökad intäkt motsvarande 1 263tkr och kommer förbättra resultatet med 1 050tkr under 2024.

VUXENPLACERINGAR

I april 2024 beslutade Social- och arbetsmarknadsnämnden om reviderade riktlinje för handläggning av området beroende och missbruk vuxen. I riktlinjen tydliggörs att nämndens avsikt är att i så stor utsträckning som möjligt använda sig av förebyggande insatser samt öppenvårdsinsatser för att så få individer som möjligt ska behöva placeras externt. De insatser som beviljas ska vara av god kvalitet och bygga på kunskap och beprövad erfarenhet. Så snart utföraren har informerats och beställningen har bekräftats ska insatsen påbörjas och en genomförandeplan upprättas inom rimlig tid.

Den reviderade riktlinjen säkerställer att handläggarna är bättre med i processen och utreder motivation och prövar hemma planlösning i första hand. Om individen bedöms vara i behov av en placering på HVB, familjehem eller LVM ska

det finnas en tydlighet innan placering om syftet med placeringen. Det ska finnas tydliga mål som ska följas upp från start och sedan kontinuerligt för att placeringen inte ska fortgå längre än nödvändigt. Om en placering ska genomföras sker den inom de avtal som finns.

AME MINSKNING AV LOKALKOSTNAD

Under perioden 1 juni 2024 till och med 31 januari 2025 hyr AME ut två kontor till Arbetsförmedlingen. Det innebär en intäkt och en besparing av den egna lokalkostnaden om 70 000 kronor.

Summering av beräknad kostnadsminskning utifrån konkreta åtgärder

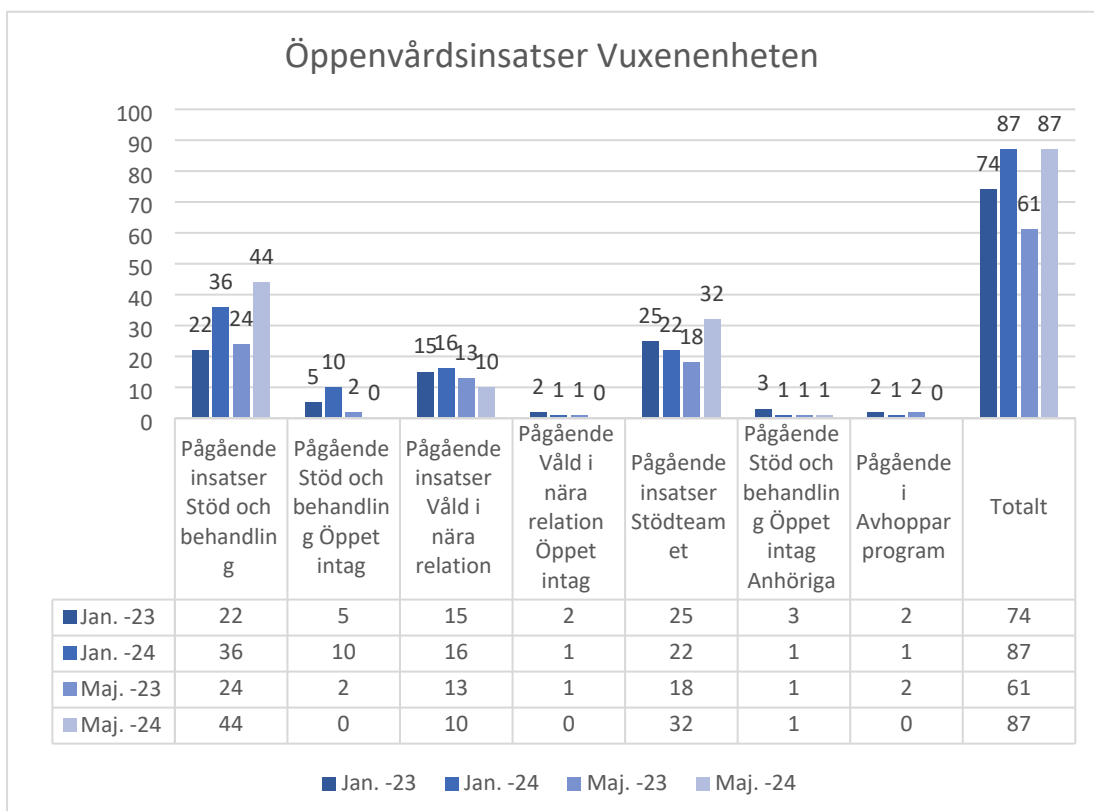
I nuläget ej möjligt att beräkna på grund av flera osäkerhetsfaktorer som beskrivs i texten.

Kostnadseffektivisering med hemmaplanslösningar och Resurshandläggarfunktion

Verksamhetschef för IFO har tillsammans med utvecklare följt upp och tagit fram återrapportering för kostnadseffektivisering med hemmaplanslösningar samt information kring Resurshandläggare.

KOSTNADSEFFEKTIVISERING MED HEMMAPLANSLÖSNINGAR

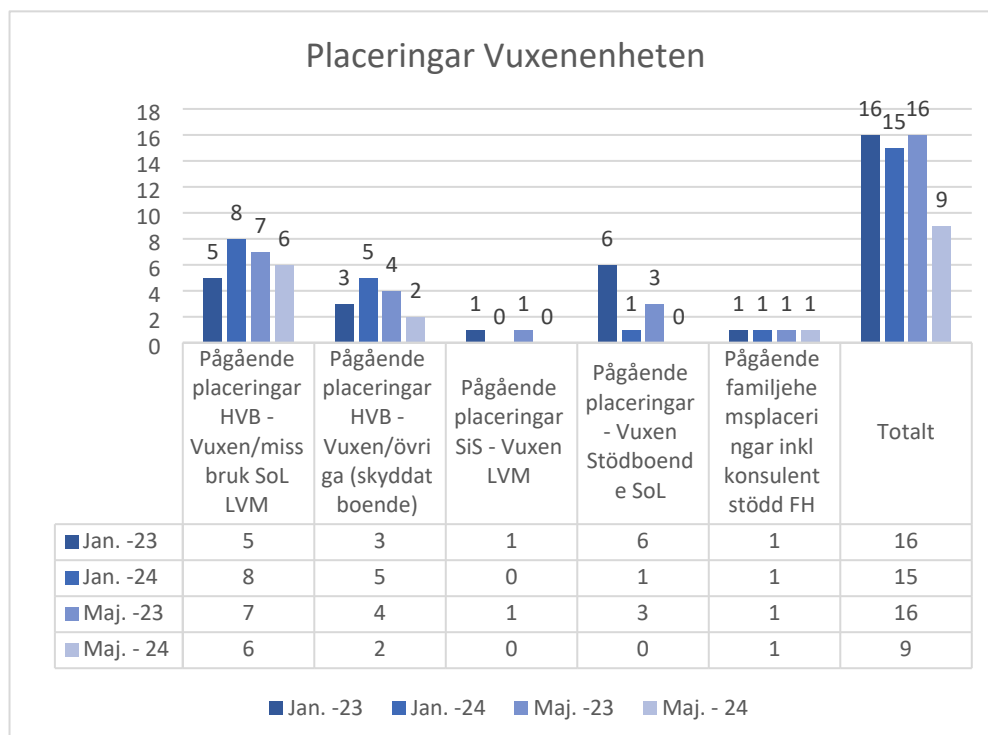
Vuxenenheten arbetar för att i så stor utsträckning som möjligt använda förebyggande insatser för att så få individer som möjligt ska behöva tas om hand i dygnet-runt-insatser. I Social- och arbetsmarknadsnämndens verksamhetsplan är ett av målen att minska de externa placeringarna och i stället arbeta mot långsiktiga hemmaplanslösningar. Utifrån det bör öppenvårdsbehandling alltid prövas innan en extern placering kan komma att bli aktuell. Vuxenenheten har också tagit fram en riktlinje som beslutades i Social- och arbetsmarknadsnämnden som vägleder och ger praktiskt stöd för att tolka lagstiftning i individuella behovsbedömningar.



Figur 2 Statistik öppenvårdsinsatser vuxen, januari och maj 2023 samt januari och maj 2024. Träffpunkten ingår inte då de ändrat antalet öppna dagar sedan januari 2024 och statistiken då blir missvisande

I februari år 2024 var det kö på 14 individer (11 individer med biståndsbeslut och tre individer med önskemål av stöd via öppen ingång för att påbörja behandling via öppenvården). Öppenvårdsbehandling bör alltid provas innan extern behandling kan komma att bli aktuell. Risken finns att de som väntar på behandling tappar motivation och det blir nödvändigt med en placering.

Den 2 juni 2024 var det fortfarande kö till behandling inom öppenvården, kön hade minskat från 14 individer till tre individer. Ingen av de i kön har väntat längre än en månad. Se diagrammet ovan. Anledningen till att kön är kortare och fler ärenden är i behandling inom öppenvården är troligen ett resultat av de förändringar som gjorts i arbetssätt. Öppenvården har fått stöttning av teamledaren från barn och ungas öppenvård. Teamledaren har då kunnat arbeta aktivt med att samverka med teamledare myndighet, samverka internt och extern, prioritera och bedöma kön, stötta och handleda medarbetare inom öppenvården, planera verksamheten samt arbeta med att ta vara på samtliga medarbetares kompetens. Ytterligare en viktig faktor till att kön minskat är att det inom öppenvården inte funnits vakanta tjänster.



Figur 3 Statistik placeringar Vuxenenheten januari och maj 2023 samt januari och maj 2024

I maj 2024 hade antalet placeringar minskat med sju jämfört mot maj 2023. Det är ännu för tidigt att säga om det är ihållande trend utifrån förändringar och förtydligande av arbetssätt kring tillsammans med öppenvården, men det talar för att så är fallet. Se diagram ovan. I de flesta fall kostar en vuxenplacering cirka 2 500 kronor per dygn. Förra året var den totala kostnaden för placeringar januari – augusti 10 423 000 kronor och i år är kostnaden samma period 4 080 000 kronor. Fortsatt arbete med hemmaplanslösningar kan ge oss en god möjlighet att undvika de mest kostsamma placeringarna, som per dygn kan kosta cirka 7 000 kronor.

Placeringsamordnare

Social- och arbetsmarknadsnämnden beslutade den 21 mars 2024 om att tillsätta Placeringsamordnare som arbetar övergripande med placeringar inom IFO. Rekrytering pågår. Att aktivt arbeta med placeringar och avtal förväntas kunna sänka kostnaderna för placeringar. Placeringsamordnare ska:

- ✓ ha huvudansvaret för att samordna arbete kring köp av öppenvård, familjehem, HVB och stödboende för nämndens målgrupper
- ✓ göra avrop från ramavtal, direktupphandling av insatser samt avtalshantering
- ✓ ansvara för att stödja socialsekreterare i att hitta rätt insats till den enskilde, i de fall insatsen inte kan verkställas i egen regi
- ✓ kontrollera erforderliga tillstånd och ekonomisk status gällande leverantörer
- ✓ fungera som ett stöd i bland annat avtalstolkningar, att vi följer ramar och når uppsatta mål
- ✓ att säkerställa att enheten följer LOU (lagen om offentlig upphandling).

Ansvarsområdena kan komma att ändras över tid utifrån enhetens behov.

RESURSHANDLÄGGARE

För att motverka användandet av hyrpersonal inom myndighetsutövningen och ha en egen förmåga inom organisationen att täcka vakanta tjänster ska arbetssättet med Resurshandläggare införas. Resurshandläggarna som anställts ska kunna arbeta inom hela Individ- och familjeomsorgens myndighetsutövning. Två tjänster har rekryterats och de nya handläggarna finns på plats i organisationen under oktober och november 2024. Resurshandläggarna ska bland annat kunna användas vid sjukfrånvaro, vakanser eller stödja handläggarna vid hög arbetsbelastning. Arbetssättet förväntas också främja arbetsmiljön för medarbetare inom IFO.

Delrapport gällande jämförelse av kostnader med jämförbara kommuner samt Västerås Stad

En arbetsgrupp bestående av verksamhetschef IFO, ekonomicontroller IFO samt utvecklare har gemensamt arbetat för att göra jämförelsen. Arbetsgruppen tog fram följande mejl med information och frågor med önskemål om information och skickade till ett urval av andra kommuner:

På Vård- och omsorgskontoret i Sala kommun analyserar vi våra kostnader inom IFO. Vi jämför oss med kommuner som är jämförbara enligt Kolada för att se hur vi ligger kostnadsmässigt. Tanken är att i nästa steg jämföra hur kommuner som ligger lägre än oss kostnadsmässigt arbetar och vad kan vi lära av dem. Vi skulle önska svar på nedanstående frågor. Vi vet att det är semestertider men hoppas att det finns möjlighet för er att hjälpa oss ändå. Vi önskar att mejlet går till en ekonomicontroller som kan ta fram svaret på frågorna i ekonomisystemet. Önskar svar gärna innan 28 juni.

- 1. En resultatrapport per helår för 2023 där budget och utfall framgår.*
- 2. Vad ingår i "Köp av huvudverksamhet" ett utdrag från systemet där budget och utfall framgår för respektive ansvar. (exempelvis "Institutionsvård BoU", "Medicinskt färdigbehandlade", "Extern personlig assistans", "externt boende" etcetera)*

Kommunerna som valdes ut är kommuner som är liknande enligt Koladas *liknande kommuner IFO*. Följande kommuner fick mejlet:

- ✓ Hallsberg
- ✓ Klippan
- ✓ Alvesta
- ✓ Bollnäs
- ✓ Eksjö
- ✓ Ljusdal
- ✓ Heby

Liknande kommuner är en jämförelsegrupp med 7 kommuner som strukturellt liknar den kommun som är i fokus. Liknande kommuner som jämförelsegrupp finns på kommunal nivå för olika verksamhetsområden, till exempel grundskola och äldreomsorg, samt för en övergripande nivå som förutom invånarantal baseras på skattekraft och strukturkostnad. Vilka som väljs ut som liknande kommuner eller regioner baseras till största del på referenskostnaden (70 procent) men också på invånarantal (30 procent). Referenskostnaden bygger på

kostnadsutjämnningen och indikerar vad respektive verksamhet borde kosta, enligt kostnadsutjämnningssystemet, om kommunen bedriver den verksamheten med genomsnittlig ambitionsnivå och effektivitet. De kommuner som ligger närmast varandra vad gäller förväntad kostnad för en verksamhet samt invånarantal bildar alltså en jämförelsegrupp. Liknande kommuner är därför framför allt relevanta för kostnadsjämförelser. Liknande kommuner beräknas varje år, baserat på data för det angivna året. Vilket gör att det kan vara delvis andra kommuner som är mest lika i år jämfört med förra året. Syftet med gruppen liknande kommuner är att få fram en grupp av kommuner som är mest lik den egna i det valda avseendet - varje år. Konsekvensen är då att de specifika kommunerna som ingår i gruppen kan ändras.³

Svaren som inkommit har analyserats av ekonomicontroller och bearbetats i arbetsgruppen.

De kommuner som svarat är:

- ✓ Hallsberg
- ✓ Klippan
- ✓ Alvesta Begärt komplettering
- ✓ Eksjö
- ✓ Ljusdal Begärt komplettering

RESULTAT

Pågående:

Område	Sala kommun (22 853 invånare)	Klippan kommun (17 723 invånare)	Eksjö kommun (17 750 invånare)	Hallsberg (16 232 invånare)
Övergripande IFO	3 137 581			213 545
Försörjningsstöd	19 163 744	13 802 478	24 881 000	
Övriga öppna insatser bar	108 411	140 378		
Ungdomsmottagning	705 158			
Familjehemsvård	159 163	2 651 037	45 000	6 192 427
Köp av plats, gruppbostad				
Vuxengruppen				182 733
Institutionsvård BoU	21 720 906	6 778 080	33 284 000	5 884 900
Handläggare vuxen	126 010			
Stöd och behandling	589		15 000	
Tillnyktring				206 140
Institutionsvård Vuxen	14 662 718	1 322 545	6 728 000	3 697 002
Övriga öppna insatser Vuxna		1 179 250	80 000	179 100
Biståndshandläggare	56 210		396 000	49 300
Extern boende	3 751 639			906 000
Extern personlig assistent	16 491 505			
Budget och skuldsaneringsråd			623 000	
Totalt	80 083 634	25 873 768	66 052 000	17 511 147

Vi har fått in jämförbara data från tre kommuner och flera behövs för att bestämma vilka kommuner vi väljer att analysera djupare i kostnader kopplat till Köp av huvudverksamhet för att kunna genomföra en analys.

³ Kolada, Frågor och svar, [Frågor och svar - Kolada](#), 2024-06-26

När vi fått in mer data behöver vi välja ut kommuner med lägre kostnader än oss för att se hur deras arbete ser ut kopplat till våra kostnadsdrivande poster.

Redovisning av nämnduppdrag 2024-06-13 - kostnadseffektivisering samt konkreta åtgärder för att få positivt utfall på ekonomin
Vård och omsorg

SALA KOMMUN

Växel: 0224-74 70 00 | E-post: vardomsorg@sala.se | Postadress: Box 304, 733 25 Sala



Vård och omsorg
Ingrid Strandman
Socialchef

Social- och arbetsmarknadsnämnden

MISSIV

Synpunkter, klagomål och förslag tertial 2, 2024

SAMMANFATTNING AV ÄRENDET

Genom att lämna synpunkter och klagomål har medborgare möjlighet att bidra till utvecklingen av kommunens verksamheter. Utifrån perspektivet av en lärande organisation är det viktigt att synpunkter och klagomål behandlas på ett sätt som kan komma verksamheterna till gagn

Under tertial 2, 2024 har 2 synpunkter, klagomål och förslag inkommit till Vård och Omsorg.

FÖRSLAG TILL BESLUT

Social- och arbetsmarknadsnämnden föreslås besluta,

att godkänna Redovisningen av synpunkter, klagomål och förslag tertial 2, 2024.

Ingrid Strandman
Socialchef

Bilagor:

- 1 SAN Sammanställning av synpunkter, klagomål och förslag tertial 2, 2024

Vård och omsorg

CHECKLISTA

Checklista avseende Barnperspektivet, Landsbygdsperspektivet och de Horisontella principerna

Förklaring om de olika begreppen finns nedan.

Barnperspektivet

Innebär insatsen att barn och ungdomars hälsa sätts i främsta rummet?	JA <input checked="" type="checkbox"/>	NEJ <input type="checkbox"/>
Påverkar denna insats barn och ungdomars sociala, ekonomiska och kulturella rättigheter och situation till det bättre?	JA <input checked="" type="checkbox"/>	NEJ <input type="checkbox"/>
Innebär insatsen att barn och ungdomars rätt till en god hälsa beaktas?	JA <input checked="" type="checkbox"/>	NEJ <input type="checkbox"/>
Har barn och ungdomar fått möjlighet att uttrycka sin mening om insatsen?	JA <input type="checkbox"/>	NEJ <input checked="" type="checkbox"/>
Har särskild hänsyn tagits till barn och ungdomar med funktionsvariation - fysiskt och/eller psykiskt?	JA <input checked="" type="checkbox"/>	NEJ <input type="checkbox"/>
Tar insatsen hänsyn till barnkonventionens text om "till det yttersta av sin förmåga"?	JA <input checked="" type="checkbox"/>	NEJ <input type="checkbox"/>

Landsbygdsperspektivet

Bedömer ni att beslutet kommer att innebära särskilda konsekvenser för landsbygden – nu eller i framtiden?	JA <input type="checkbox"/>	NEJ <input checked="" type="checkbox"/>
Vid JA hur bedömer ni att beslutet påverkar:		
Att det blir svårare att bo på landsbygden?	JA <input type="checkbox"/>	NEJ <input type="checkbox"/>
Att det blir fler jobb på landsbygden?	JA <input type="checkbox"/>	NEJ <input type="checkbox"/>
Att det minskar tillgången till god service på landsbygden?	JA <input type="checkbox"/>	NEJ <input type="checkbox"/>

Horisontella principerna (tillgänglighet, icke-diskriminering samt jämställdhet)

Innebär insatsen risk för begränsad tillgänglighet?	JA <input type="checkbox"/>	NEJ <input checked="" type="checkbox"/>
Har icke-diskrimineringsperspektivet beaktats?	JA <input checked="" type="checkbox"/>	NEJ <input type="checkbox"/>
Kan beslutet utestänga någon från samhället?	JA <input type="checkbox"/>	NEJ <input checked="" type="checkbox"/>
Har man beaktat FN:s konvention angående rättigheter för personer med funktionsvariation när beslutet togs?	JA <input checked="" type="checkbox"/>	NEJ <input type="checkbox"/>
Om NEJ – varför inte?		

Vård och omsorg

Begreppsförklaring

Barnkonventionen/barnperspektivet

Barnkonventionen tar upp barnets situation ur många synvinklar och skall naturligtvis främja helhetssynen på barnen. Enligt FN är alla under 18 år barn.

Barnens bästa i främsta rummet

- Beaktas barnets rättigheter, främst rätten till trygghet och rätten till liv och utveckling i beslutsfattandet?
- Har en sammanvägning av olika intressen gjorts?

FN:s barnkommitté har uttalat principen om att barnets bästa alltid ska beaktas och väga mycket tungt. Det kan dock finnas situationer då andra intressen kan väga tyngre, till exempel samhällsekonomiska eller säkerhetspolitiska. Principen om barnets bästa ska ges absolut prioritet när det gäller adoption och rätt till skydd mot missförhållanden och övergrepp. Till prioriterade rättigheter hör utveckling/utbildning.

Landsbygdsperspektivet

Kan de som bor och verkar på landsbygden bli diskriminerade eller åsidosatta?

Horisontella principer

Diskriminering sker när någon missgynnas eller kränks och missgynnandet eller kränkningen har samband med någon av de sju diskrimineringsgrunderna (kön, könsöverskridande identitet eller uttryck, etnisk tillhörighet, religion eller annan trosuppfattning, funktionsnedsättning, sexuell läggning, ålder). Detta gäller även barn till personer med något av ovanstående diskrimineringsgrund.

Funktionshinderspolitiken innebär att alla människor, oavsett funktionsförmåga, ska ha samma möjligheter att vara delaktiga i samhället och ta del av mänskliga rättigheter.

Det nationella målet för funktionshinderspolitiken är att, med FN:s konvention om rättigheter för personer med funktionsnedsättning som utgångspunkt, uppnå jämlikhet i levnadsvillkor och full delaktighet för personer med funktionsnedsättning i ett samhälle med mångfald som grund. Målet ska bidra till ökad jämställdhet och till att barnrättsperspektivet ska beaktas.

VÅRD OCH OMSORG
Marie Svens
Registrator

Sammanställning av inkomna synpunkter och klagomål för SAN tertial 2 (maj till augusti) 2024

Inkomna synpunkter och/eller klagomål kan innehålla många olika kategorier vilket redovisas nedan fördelat på verksamhetsområdet Individ och familj inom Social- och arbetsmarknadsnämnden.

Jämförande sammanställning tertial 2 för 2023 och 2024

Tidsperiod	IFO
Tertial 2 2024	2
Tertial 2 2023	3

Sammanställning av vilka kategorier synpunkterna handlar om för tertial 2, 2024

Kategori:	IFO
Bemötande	
Information	
Omvårdnad	
Personal	
Handläggning	1
Trygghetslarm	
Mat	
Annat	1
Covid-19	

Samtliga synpunkter tertial 2, 2024

Ankomstsätt	Epost
Diarienummer	2024/75
Område	Individ och familj
Verksamhet	Barn och ungdom
Kategori	Annat
Kommentar	Synpunkter på samverkan från annan kommun.
Åtgärd	Enhetschef har gjort en förenklad händelseanalys och samtalat med annan kommun. Där det visar sig att det uppstått missförstånd på grund av kommunikation från brukare.

Ankomstsätt	Epost
Diarienummer	2024/90
Område	Individ och familj
Verksamhet	Vuxen
Kategori	Handläggning
Kommentar	Anhörig har synpunkter på handläggningen av ett ärende för ekonomiskt bistånd gällande hyra på lägenhet.
Åtgärd	Enhetschef utreder ärendet, återkoppling sker till anhörig om vad som gäller och att det krävs planering för att kunna få ekonomiskt bistånd till eget boende.

Uppföljning från T1 2024

Ankomstsätt	E-post
Diarienummer	SAN 2024/58
Område	Individ och familj
Verksamhet	Biståndsenheten
Kategori	Handläggning
Kommentar	Anhöriga har synpunkter i ärende gällande person med demenssjukdom
Åtgärd	Enhetschef på Biståndsenheten har gått igenom ärendet och besvarat synpunkten. Ansvaret i sådana här ärenden är delat mellan flera olika aktörer och lagstiftningar och individens självbestämmande är starkt. Enheten arbetar fortlöpande med samtal kring bemötande och demenssjukdomar, rutiner och samverkan med andra enheter.

Vård och omsorg
Ingrid Strandman
Socialchef

Social- och arbetsmarknadsnämnden

MISSIV

Yttrande – Medborgarförslag om ett föreningsliv för alla barn i Sala

Tomas Roberg har den 8 maj 2023 lämnat in ett medborgarförslag om ett föreningsliv för alla barn i Sala. Kommunfullmäktiges presidieberedningen beslutade den 11 maj 2023, § 41, att överlämna medborgarförslaget till Kommunstyrelsen för beredning.

Social- och arbetsmarknadsnämnden får den 16 augusti 2024 en internremiss om att inkomma med ett yttrande innan ärendet tas upp för behandling. Yttrande sänds till huvudregistrator senast v 39.

Social- och arbetsmarknadsnämnden ställer sig positiv till att barn och unga oavsett familjens ekonomi skall ha tillgång till en meningsfull fritid.

Att barn och unga har en meningsfull fritid förbättrar den fysisk och psykisk hälsan samt lär barn att interagera och samarbeta med andra. Föreningslivet ger en möjlighet till inkludering och känslan av att delta i ett positivt sammanhang. Deltagande i föreningslivet bedöms även förebygga missbruk, kriminalitet och psykisk ohälsa.

Social- och arbetsmarknadsnämnden anser att ett föreningsliv för alla barn i Sala leder till att folkhälsan i kommunen ökar.

FÖRSLAG TILL BESLUT

Social- och arbetsmarknadsnämnden föreslås besluta,

att anta yttrandet som sitt eget och översända det till Kommunstyrelsen.

Ingrid Strandman
Socialchef

Bilagor:

- 1 Medborgarförslag om ett föreningsliv för alla barn i Sala
- 2 KF 59 Medborgarförslag om ett föreningsliv för alla barn i Sala
- 3 Yttrande – Medborgarförslag om ett föreningsliv för alla barn i Sala

Vård och omsorg

CHECKLISTA

Checklista avseende Barnperspektivet, Landsbygdsperspektivet och de Horisontella principerna

Förklaring om de olika begreppen finns nedan.

Barnperspektivet

Innebär insatsen att barn och ungdomars hälsa sätts i främsta rummet?	JA <input checked="" type="checkbox"/>	NEJ <input type="checkbox"/>
Påverkar denna insats barn och ungdomars sociala, ekonomiska och kulturella rättigheter och situation till det bättre?	JA <input checked="" type="checkbox"/>	NEJ <input type="checkbox"/>
Innebär insatsen att barn och ungdomars rätt till en god hälsa beaktas?	JA <input checked="" type="checkbox"/>	NEJ <input type="checkbox"/>
Har barn och ungdomar fått möjlighet att uttrycka sin mening om insatsen?	JA <input type="checkbox"/>	NEJ <input checked="" type="checkbox"/>
Har särskild hänsyn tagits till barn och ungdomar med funktionsvariation - fysiskt och/eller psykiskt?	JA <input checked="" type="checkbox"/>	NEJ <input type="checkbox"/>
Tar insatsen hänsyn till barnkonventionens text om "till det yttersta av sin förmåga"?	JA <input checked="" type="checkbox"/>	NEJ <input type="checkbox"/>

Landsbygdsperspektivet

Bedömer ni att beslutet kommer att innebära särskilda konsekvenser för landsbygden – nu eller i framtiden?	JA <input type="checkbox"/>	NEJ <input checked="" type="checkbox"/>
Vid JA hur bedömer ni att beslutet påverkar:		
Att det blir svårare att bo på landsbygden?	JA <input type="checkbox"/>	NEJ <input type="checkbox"/>
Att det blir fler jobb på landsbygden?	JA <input type="checkbox"/>	NEJ <input type="checkbox"/>
Att det minskar tillgången till god service på landsbygden?	JA <input type="checkbox"/>	NEJ <input type="checkbox"/>

Horisontella principerna (tillgänglighet, icke-diskriminering samt jämställdhet)

Innebär insatsen risk för begränsad tillgänglighet?	JA <input type="checkbox"/>	NEJ <input checked="" type="checkbox"/>
Har icke-diskrimineringsperspektivet beaktats?	JA <input checked="" type="checkbox"/>	NEJ <input type="checkbox"/>
Kan beslutet utestänga någon från samhället?	JA <input type="checkbox"/>	NEJ <input checked="" type="checkbox"/>
Har man beaktat FN:s konvention angående rättigheter för personer med funktionsvariation när beslutet togs?	JA <input checked="" type="checkbox"/>	NEJ <input type="checkbox"/>
Om NEJ – varför inte?		

Vård och omsorg

Begreppsförklaring

Barnkonventionen/barnperspektivet

Barnkonventionen tar upp barnets situation ur många synvinklar och skall naturligtvis främja helhetssynen på barnen. Enligt FN är alla under 18 år barn.

Barnens bästa i främsta rummet

- Beaktas barnets rättigheter, främst rätten till trygghet och rätten till liv och utveckling i beslutsfattandet?
- Har en sammanvägning av olika intressen gjorts?

FN:s barnkommitté har uttalat principen om att barnets bästa alltid ska beaktas och väga mycket tungt. Det kan dock finnas situationer då andra intressen kan väga tyngre, till exempel samhällsekonomiska eller säkerhetspolitiska. Principen om barnets bästa ska ges absolut prioritet när det gäller adoption och rätt till skydd mot missförhållanden och övergrepp. Till prioriterade rättigheter hör utveckling/utbildning.

Landsbygdsperspektivet

Kan de som bor och verkar på landsbygden bli diskriminerade eller åsidosatta?

Horisontella principer

Diskriminering sker när någon missgynnas eller kränks och missgynnandet eller kränkningen har samband med någon av de sju diskrimineringsgrunderna (kön, könsöverskridande identitet eller uttryck, etnisk tillhörighet, religion eller annan trosuppfattning, funktionsnedsättning, sexuell läggning, ålder). Detta gäller även barn till personer med något av ovanstående diskrimineringsgrund.

Funktionshinderspolitiken innebär att alla människor, oavsett funktionsförmåga, ska ha samma möjligheter att vara delaktiga i samhället och ta del av mänskliga rättigheter.

Det nationella målet för funktionshinderspolitiken är att, med FN:s konvention om rättigheter för personer med funktionsnedsättning som utgångspunkt, uppnå jämlikhet i levnadsvillkor och full delaktighet för personer med funktionsnedsättning i ett samhälle med mångfald som grund. Målet ska bidra till ökad jämställdhet och till att barnrättsperspektivet ska beaktas.

From: Nina.Nilsson@sala.se
Sent: 2023-09-22 16:18:55
To: Kommun Info
Subject: Distribution av beslut
Attachments: KFN 103 Internremiss - Medborgarförslag om ett föreningsliv för alla barn i Sala.docx, Internremiss - Medborgarförslag om ett föreningsliv för alla barn i Sala.pdf, Yttrande - Medborgarförslag om ett föreningsliv för alla barn i Sala.pdf

Hej

Här kommer protokollsutdrag från senaste sammanträdet med Kultur- och fritidsnämnden i Sala kommun.

Med vänlig hälsning

Nina Nilsson
Sekreterare Kultur- och fritidsnämnden
0224-74 78 05

KFN § 103 Internremiss - Medborgarförslag om ett föreningsliv för alla barn i Sala

INLEDNING

Ett medborgarförslag gällande Ett föreningsliv för alla barn i Sala har inkommit till Sala kommun.

Kultur- och fritidsnämnden ser gärna alla möjligheter till att ge alla barn och unga utökad tillgång till idrott, kultur, friluftsliv och annat föreningsliv och ställer sig positiv till alla barns rätt till en meningsfull fritid. Sala kommun skapar förutsättningar för alla barn och unga att få tillgång till aktiviteter på sin fritid genom olika åtgärder redan idag. Bland annat har godkända föreningars ungdomsverksamhet nolltaxa i kommunens lokaler, ”lokala aktivitetsstödet” för att stimulera föreningen till organiserade aktiviteter för barn och ungdom, olika driftbidrag/skötselbidrag för föreningar som driver egen eller kommunal idrotts- och friluftsanläggning.

”Sala Fritidsbank” är som ett bibliotek, fast med sport- och friluftsprylar. Här kan man kostnadsfritt låna utrustning för en aktiv fritid, som t.ex. skidor, skridskor, inlines, flytvästar, tält, bollar, klubbor, fiskespön, fotbollsskor, hjälmar, stormkök och mycket mer.

Det finns även andra alternativ som till exempel Skyhöga favoriter som är ett välgörenhetsinitiativ som stödjer barn och ungdomar i Västmanland som vill idrotta men som utan ekonomiskt stöd inte har möjlighet att göra det. Hos Skyhöga favoriter kan vårdnadshavare till barn mellan 7-15 år ansöka om idrottsstöd på 750 kronor.

Att skapa en avgiftsfri föreningsverksamhet för barn är något som kultur- och fritidsnämnden har som ambition för den utveckling som ska ske. Kultur- och fritidsnämnden vill avvakta med det fortsatta arbetet i väntan på dialog och utfallet av införandet av regeringens ”fritidskort” under 2024.

Beslutsunderlag

KFN 2023.407 -Internremiss - Medborgarförslag om ett föreningsliv för alla barn i Sala

KFN 2023.670 - Yttrande - Medborgarförslag om ett föreningsliv för alla barn i Sala Kultur- och fritidschef Roger Nilsson föredrar ärendet.

Yrkanden

Gert Wibe (V) yrkar

att kultur- och fritidsnämnden beslutar

att anta kultur- och fritidskontorets yttrande som sitt eget.

Beslutsgång

Ordförande ställer sitt eget yrkande mot avslag och finner yrkandet bifallet.

Justerandes sign			Utdragsbestyrkande
------------------	--	--	--------------------

KFN § 103 forts.

BESLUT

Kultur och fritidsnämnden beslutar,
att anta kultur- och fritidskontorets yttrande som sitt eget.

Skickas till
Huvudregistrator Kanslienheten

Justerandes sign			Utdragsbestyrkande
------------------	--	--	--------------------

From: kommun.info@sala.se
Sent: Wed, 17 May 2023 06:49:31 +0000
To: Nina Nilsson
Subject: Internremiss - [2023/399] Medborgarförslag om ett föreningsliv för alla barn i Sala
Attachments: Medborgarförslag om ett föreningsliv för alla barn i Sala .pdf

INTERNREMISS
Kultur- och fritidsnämnden

Ovanstående ärende bifogas till er för yttrande.
Skicka ditt yttrande till registrator på kanslienheten, kommun.info@sala.se, senast 2023-08-28

Ärendet kommer därefter behandlas i kommunstyrelsen.

Meddela om du inte har möjlighet att svara inom utsatt tid.

Med vänliga hälsningar
Sara Nässing
Huvudregistrator
Kanslienheten

0224-74 70 67, sara.nassing@sala.se
Besöksadress: Stora Torget 1B, Sala

SALA KOMMUN
www.sala.se

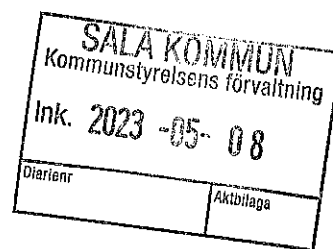


Medborgarförslag till kommunen

Sala Kommun

Box 304, 733 25 Sala

kommun.info@sala.se, 0224-74 70 00



Kontaktperson

Förnamn
Thomas

Efternamn
Roberg

Utdelningsadress
Eriksnäs 104

Postnummer
73339

Postort
Sala

Telefon (även riktnummer)
0701618212

E-postadress
jungfrubo@telia.com

Om ni är flera som lämnar in förslaget tillsammans, ange vilka ni är (t.ex. en skolklass eller grannar)

Förslag

Du kan också bifoga en bilaga med ert förslag eller en bild

Ett föreningsliv för alla barn i Sala.

Motivering

Du kan också bifoga en bilaga med motiveringen

Bilagor

Förslag

Motivering

Ditt medborgarförslag blir en offentlig handling

När du lämnat in ett medborgarförslag blir det en offentlig handling vilket innebär att vem som helst får läsa handlingen eller kopiera den. Ditt namn kommer att finnas med i protokoll och föredragningslistor som publiceras på kommunens webbplats.

Underskrift

Datum och underskrift
8/5-23

Hej mitt namn är Thomas Roberg och jag jobbar inom öppenvården på socialtjänsten i Sala kommun.

Jag har över tid uppmärksammat att barn till föräldrar som är aktuella inom socialtjänsten ofta saknar sysselsättning på sin fritid. Detta vet vi att det många gånger beror på att familjen måste prioritera i sin ekonomi, vilket leder till att dessa barn inte har fått chansen att vara aktiva i föreningslivet.

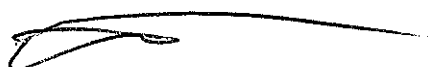
Det som jag även ser hända här och nu är att även familjer med hyfsat ordningsam ekonomi blir tvungna att prioritera och då kan det i värsta fall bli på bekostnad av barnens fritid. Detta kan bekräftas med att regeringen tittar på lösningar som tex. "fritidskort" och liknande.

Barn som blir hemmasittande på sin fritid tenderar även att bli mindre aktiva i sina studier vilket kan få katastrofala följder, och detta vet vi sedan tidigare. Barn som inte får lära sig att ingå i en gemenskap i form av föreningsverksamhet hamnar oftare i risksammanhang.

Mitt medborgarförslag är att Sala kommun ska vara i framkant för att rädda dessa barn. Lösning på detta är att all föreningsverksamhet för barn ska vara avgiftsfri. Detta kommer betyda att kommunen behöver betala extra pengar till föreningar för att klara drift i dag men kommer också leda till att vi på sikt får glada och aktiva barn som inte kommer belasta samhället med betydligt mer pengar i vuxenlivet.

Barnfattigdom är ett begrepp som vi i Sala skall motverka och detta är ett litet steg på vägen.

Kostnader för detta borde vara ganska enkelt att ta reda på men jag personligen tycker att kostnader är oviktigt vad det gäller dessa barn.



Thomas Roberg

KONTOR, ENHET
Roger Nilsson
Chef Kultur/Fritid

YTTRANDE

Medborgarförslag om ett föreningsliv för alla barn i Sala

”Ett föreningsliv för alla”

Förslagsställaren har genom sitt arbete inom socialtjänsten uppmärksammat att barn till föräldrar som är aktuella inom socialtjänsten ofta saknar sysselsättning på sin fritid. Även familjer med hyfsat ordningsam ekonomi blir tvungna att prioritera och då i värsta fall på bekostnad av barnens fritid. Som bekräftelse hänvisas till regeringens förslag till text ”fritidskort” och liknande.

”Fritidskortet” ska införas under 2024. Ansvarig myndighet för förberedelser, införande och förvaltning är E-hälsomyndigheten. Kulturrådet, MUCF, Folkhälsomyndigheten och Försäkringskassan deltar i arbetet. Dialog kommer även att ske med Svenskt friluftsliv, Riksidrottsförbundet och med Sveriges Kommuner och Regioner.

I medborgarförslaget nämns också att barn som blir hemmasittande på sin fritid även blir mindre aktiva i sina studier vilket kan få katastrofala följder.

Förslagsställaren föreslår att all föreningsverksamhet för barn ska vara avgiftsfri

YTTRANDE

Kultur- och fritidsnämnden ser gärna alla möjligheter till att ge alla barn och unga utökad tillgång till idrott, kultur, friluftsliv och annat föreningsliv och ställer sig positiv till alla barns rätt till en meningsfull fritid

Sala kommun skapar förutsättningar för alla barn och unga att få tillgång till aktiviteter på sin fritid genom olika åtgärder redan idag. Bla annat har godkända föreningars ungdomsverksamhet nolltaxa i kommunens lokaler, ”lokala aktivitetsstödet” för att stimulera föreningen till organiserade aktiviteter för barn och ungdom, olika driftbidrag/skötselbidrag för föreningar som driver egen eller kommunal idrotts- och friluftsanläggning.

”Sala Fritidsbank” är som ett bibliotek, fast med sport- och friluftsprylar. Här kan man kostnadsfritt låna utrustning för en aktiv fritid, som t.ex. skidor, skridskor, inlines, flytvästar, tält, bollar, klubbor, fiskespön, fotbollsskor, hjälmar, stormkök och mycket mer.

Det finns även andra alternativ som tex Skyhöga favoriter som är ett välgörenhetsinitiativ som stödjer barn och ungdomar i Västmanland som vill idrotta men som utan ekonomiskt stöd inte har möjlighet att göra det. Hos Skyhöga favoriter kan vårdnadshavare till barn mellan 7-15 år ansöka om idrottsstöd på 750 kronor.

Att skapa en avgiftsfri föreningsverksamhet för barn är något som kultur- och fritidsnämnden har som ambition för den utveckling som ska ske. Kultur- och fritidsnämnden vill avvakta med det fortsatta arbetet i väntan på dialog och utfallet av införandet av regeringens ”fritidskort” under 2024

CHECKLISTA

Checklista avseende Barnperspektivet, Landsbygdsperspektivet och de Horisontella principerna

Förklaring om de olika begreppen finns nedan.

Barnperspektivet

- | | | |
|--|--|---|
| Innebär insatsen att barn och ungdomars hälsa sätts i främsta rummet? | JA <input checked="" type="checkbox"/> | NEJ <input type="checkbox"/> |
| Påverkar denna insats barn och ungdomars sociala, ekonomiska och kulturella rättigheter och situation till det bättre? | JA <input checked="" type="checkbox"/> | NEJ <input type="checkbox"/> |
| Innebär insatsen att barn och ungdomars rätt till en god hälsa beaktas? | JA <input checked="" type="checkbox"/> | NEJ <input type="checkbox"/> |
| Har barn och ungdomar fått möjlighet att uttrycka sin mening om insatsen? | JA <input type="checkbox"/> | NEJ <input checked="" type="checkbox"/> |
| Har särskild hänsyn tagits till barn och ungdomar med funktionsvariation - fysiskt och/eller psykiskt? | JA <input checked="" type="checkbox"/> | NEJ <input type="checkbox"/> |
| Tar insatsen hänsyn till barnkonventionens text om "till det yttersta av sin förmåga"? | JA <input checked="" type="checkbox"/> | NEJ <input type="checkbox"/> |

Landsbygdsperspektivet

- | | | |
|--|-----------------------------|---|
| Bedömer ni att beslutet kommer att innebära särskilda konsekvenser för landsbygden – nu eller i framtiden? | JA <input type="checkbox"/> | NEJ <input checked="" type="checkbox"/> |
| Vid JA hur bedömer ni att beslutet påverkar: | | |
| Att det blir lättare eller svårare att bo på landsbygden? | JA <input type="checkbox"/> | NEJ <input checked="" type="checkbox"/> |
| Att det skapas fler eller färre jobb på landsbygden? | JA <input type="checkbox"/> | NEJ <input checked="" type="checkbox"/> |
| Att det ökar eller minskar tillgången till god service på landsbygden? | JA <input type="checkbox"/> | NEJ <input checked="" type="checkbox"/> |

Horisontella principerna (tillgänglighet, icke-diskriminering samt jämställdhet)

- | | | |
|---|--|---|
| Innebär insatsen risk för begränsad tillgänglighet? | JA <input type="checkbox"/> | NEJ <input checked="" type="checkbox"/> |
| Har icke-diskrimineringsperspektivet beaktats? | JA <input checked="" type="checkbox"/> | NEJ <input type="checkbox"/> |
| Kan beslutet utestänga någon från samhället? | JA <input type="checkbox"/> | NEJ <input checked="" type="checkbox"/> |
| Har man beaktat FN:s konvention angående rättigheter för personer med funktionsvariation när beslutet togs? | JA <input checked="" type="checkbox"/> | NEJ <input type="checkbox"/> |

Om **NEJ** – varför inte?

Begreppsförklaring

Barnkonventionen/barnperspektivet

Barnkonventionen tar upp barnets situation ur många synvinklar och skall naturligtvis främja helhetssynen på barnen. Enligt FN är alla under 18 år barn.

Barnens bästa i främsta rummet

- Beaktas barnets rättigheter, främst rätten till trygghet och rätten till liv och utveckling i beslutsfattandet?
- Har en sammanvägning av olika intressen gjorts?

FN:s barnkommitté har uttalat principen om att barnets bästa alltid ska beaktas och väga mycket tungt. Det kan dock finnas situationer då andra intressen kan väga tyngre, till exempel samhällsekonomiska eller säkerhetspolitiska. Principen om barnets bästa ska ges absolut prioritet när det gäller adoption och rätt till skydd mot missförhållanden och övergrepp. Till prioriterade rättigheter hör utveckling/utbildning.

Landsbygdsperspektivet

Kan de som bor och verkar på landsbygden bli diskriminerade eller åsidosatta?

Horisontella principer

Diskriminering sker när någon missgynnas eller kränks och missgynnandet eller kränkningen har samband med någon av de sju diskrimineringsgrunderna (kön, könsöverskridande identitet eller uttryck, etnisk tillhörighet, religion eller annan trosuppfattning, funktionsnedsättning, sexuell läggning, ålder). Detta gäller även barn till personer med något av ovanstående diskrimineringsgrund.

Funktionshinderspolitiken innebär att alla människor, oavsett funktionsförmåga, ska ha samma möjligheter att vara delaktiga i samhället och ta del av mänskliga rättigheter.

Det nationella målet för funktionshinderspolitiken är att, med FN:s konvention om rättigheter för personer med funktionsnedsättning som utgångspunkt, uppnå jämlikhet i levnadsvillkor och full delaktighet för personer med funktionsnedsättning i ett samhälle med mångfald som grund. Målet ska bidra till ökad jämställdhet och till att barnrättsperspektivet ska beaktas.

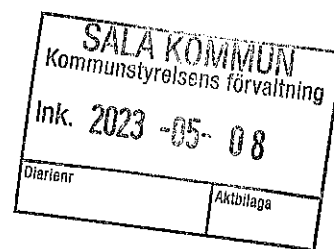


Medborgarförslag till kommunen

Sala Kommun

Box 304, 733 25 Sala

kommun.info@sala.se, 0224-74 70 00



Kontaktperson

Förnamn
ThomasEfternamn
RobergUtdelningsadress
Eriksnäs 104Postnummer
73339Postort
SalaTelefon (även riktnummer)
0701618212E-postadress
jungfrubo@telia.com

Om ni är flera som lämnar in förslaget tillsammans, ange vilka ni är (t.ex. en skolklass eller grannar)

Förslag

Du kan också bifoga en bilaga med ert förslag eller en bild

Ett föreningsliv för alla barn i Sala.

Motivering

Du kan också bifoga en bilaga med motiveringen

Bilagor

 Förslag Motivering

Ditt medborgarförslag blir en offentlig handling

När du lämnat in ett medborgarförslag blir det en offentlig handling vilket innebär att vem som helst får läsa handlingen eller kopiera den. Ditt namn kommer att finnas med i protokoll och föredragningslistor som publiceras på kommunens webbplats.

Underskrift

Datum och underskrift
8/5-23

Hej mitt namn är Thomas Roberg och jag jobbar inom öppenvården på socialtjänsten i Sala kommun.

Jag har över tid uppmärksammat att barn till föräldrar som är aktuella inom socialtjänsten ofta saknar sysselsättning på sin fritid. Detta vet vi att det många gånger beror på att familjen måste prioritera i sin ekonomi, vilket leder till att dessa barn inte har fått chansen att vara aktiva i föreningslivet.

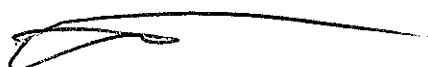
Det som jag även ser hända här och nu är att även familjer med hyfsat ordningsam ekonomi blir tvungna att prioritera och då kan det i värsta fall bli på bekostnad av barnens fritid. Detta kan bekräftas med att regeringen tittar på lösningar som tex. "fritidskort" och liknande.

Barn som blir hemmasittande på sin fritid tenderar även att bli mindre aktiva i sina studier vilket kan få katastrofala följder, och detta vet vi sedan tidigare. Barn som inte får lära sig att ingå i en gemenskap i form av föreningsverksamhet hamnar oftare i risksammanhang.

Mitt medborgarförslag är att Sala kommun ska vara i framkant för att rädda dessa barn. Lösning på detta är att all föreningsverksamhet för barn ska vara avgiftsfri. Detta kommer betyda att kommunen behöver betala extra pengar till föreningar för att klara drift i dag men kommer också leda till att vi på sikt får glada och aktiva barn som inte kommer belasta samhället med betydligt mer pengar i vuxenlivet.

Barnfattigdom är ett begrepp som vi i Sala skall motverka och detta är ett litet steg på vägen.

Kostnader för detta borde vara ganska enkelt att ta reda på men jag personligen tycker att kostnader är oviktigt vad det gäller dessa barn.



Thomas Roberg

KF § 59 Medborgarförslag om ett föreningsliv för alla barn i Sala

INLEDNING

Tomas Roberg har den 8 maj 2023 lämnat in ett medborgarförslag om ett föreningsliv för alla barn i Sala. Kommunfullmäktiges presidieberedningen beslutade den 11 maj 2023, § 41, att överlämna medborgarförslaget till kommunstyrelsen för beredning.

Beslutsunderlag

Bilaga KS 2023.1830, Medborgarförslag om ett föreningsliv för alla barn i Sala, 2023-05-08

BESLUT

Kommunfullmäktige beslutar,
att notera informationen.

Skickas till
Kommunstyrelsen
Förslagsställaren

Justerandes sign			Utdragsbestyrkande
------------------	--	--	--------------------