

KALLELSE

Kallelse till sammanträde

Organ Social- och arbetsmarknadsnämnden

Plats Fredsgatan 23, Stora konferensen

Tid Torsdagen den 13 juni 2024 kl. 09.00

Nr	Ärende	Dnr	Sida
1	Val av protokolljusterare		
2	Godkännande av föredragningslista		
3	Besök Kvalitetsutvecklare, bilaga Föredragning av Kvalitetsutvecklare Tina Hultman	2024/4	2 - 12
4	SAN Ekonomirapport t o m maj 2024, bilaga tillkommer i början av nästa vecka Föredragning av Verksamhetscontroller Jesper Dahlberg	2024/7	
5	SAN Månadsuppföljning samt Resultat- och aktivitetsuppföljning t o m maj 2024, bilaga tillkommer i början av nästa vecka Föredragning av Verksamhetscontroller Jesper Dahlberg	2024/6	
6	Information om Tidiga samordnade insatser (TSI), bilagor Föredragning av Verksamhetschef Marina Dickfors	2024/4	13 - 19
7	SAN Delegationsordning – Revidering, bilaga Föredragning av Verksamhetschef Marina Dickfors	2024/5	20 - 64
8	Anmälningsärenden, bilagor		
9	Rapporter		
10	Ärenden avgjorda med stöd av delegation		
11	Övriga frågor		
12	Individärende 1		
13	Individärende 2		

KVALITETSUTVECKLING

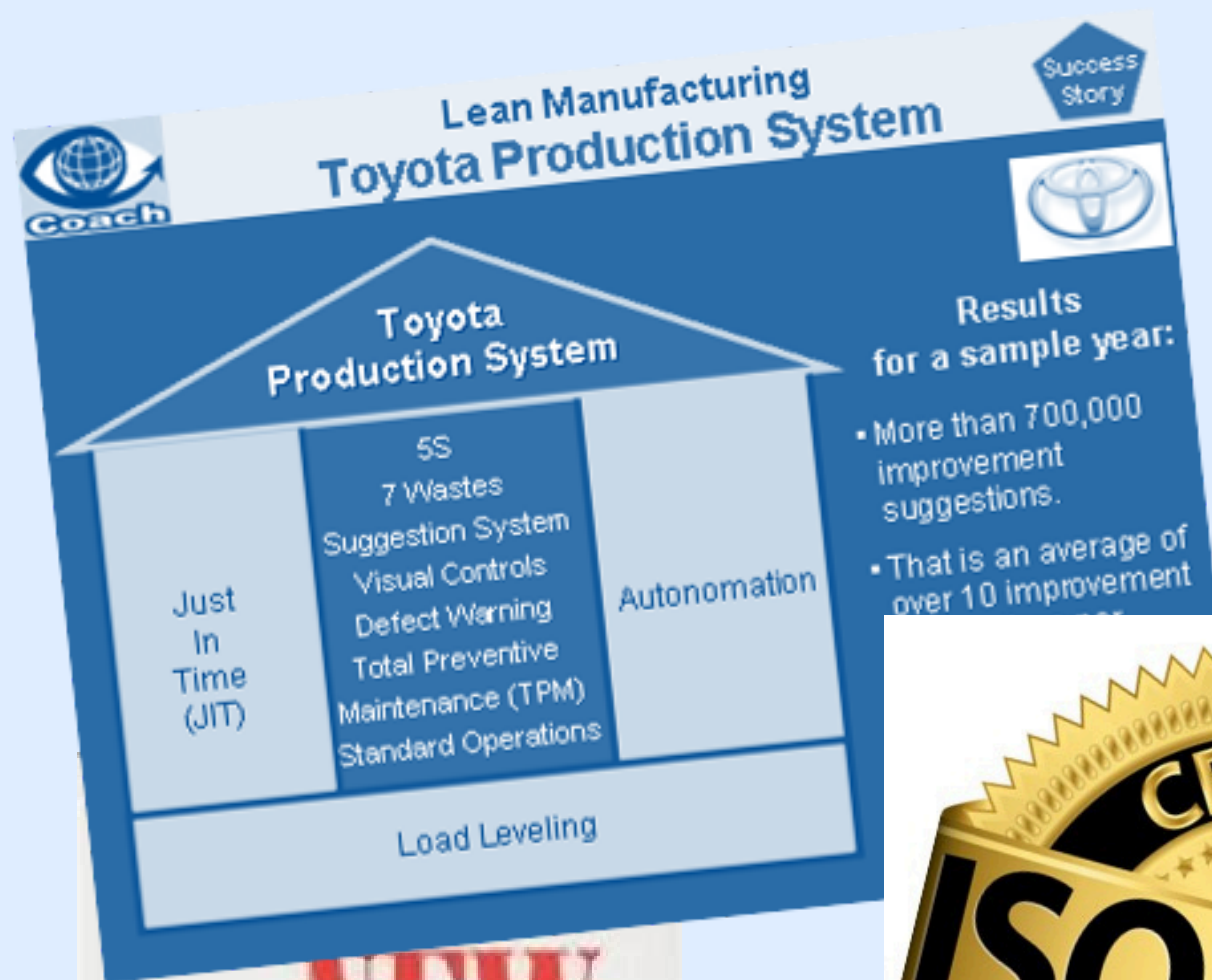
Presentation
Kvalitetsutvecklare



VÄGLEDANDE I MITT ARBETE

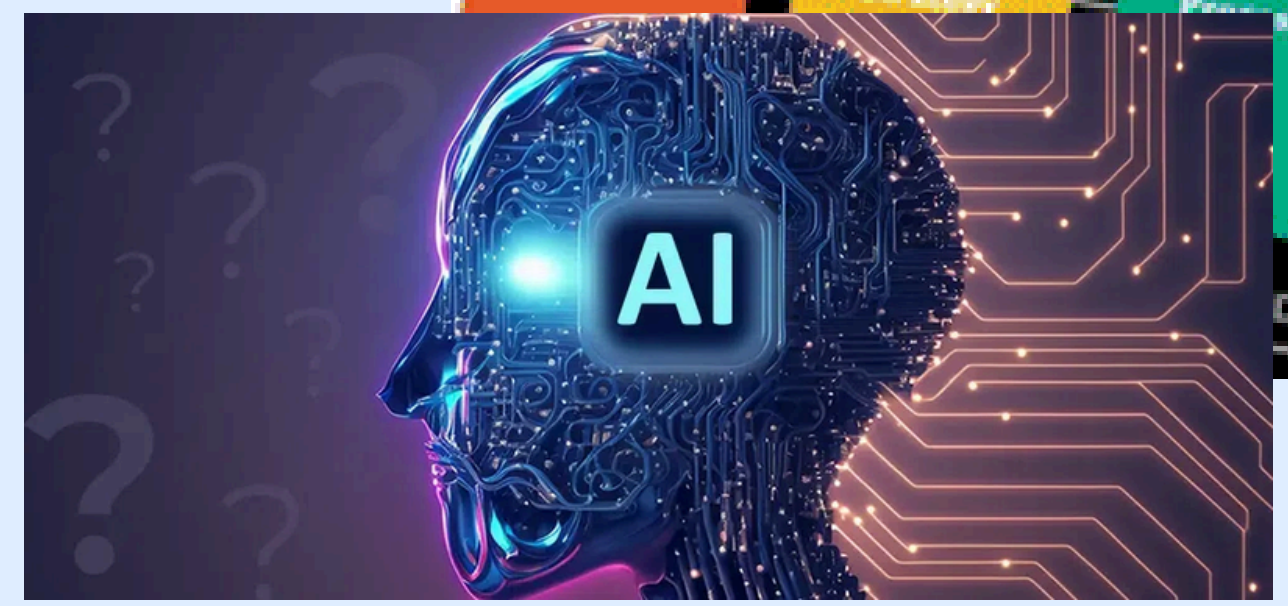
- Socialtjänstlagen och SoSF: Ledningsystem för kvalitet -omfattar även patientsäkerhetsarbetet sedan 2023
- Enkelt, effektivt och medborgarvänligt!
- Omställningsarbetet Nära vård + och en kunskapsbaserad socialtjänst
- SIQ-modellen, evidensbaserad modell för hållbar kvalitetsutveckling





Förr
4.0
1945 -2010

Nu
5.0
2010-..



Kvalitetsutveckling 5.0



	Förr	Nu
Synen på brukaren/klienten	Ärenden- vi ger samma service till alla	Människan- vi anpassar efter brukarens behov
Medarbetarskap	Medarbetaren följer instruktioner och tar eget ansvar	Medarbetaren lever kundlöftet till brukaren och teamet tar ansvar
Ledarskap	Chefen sätter mål, ger instruktioner och "kan mest". Fokus på min del	Chefen leder process för förståelse av uppdrag, summan av alla medarbetare "kan mest" Fokus på helheten
Lärande	Utbildning vid ett tillfälle, fyller på individens kompetens.	Ständigt lärande utifrån egen insikt. Fyller på teamets kompetens
Styrning	Funktioner och hierarkier. Styrning utifrån produktivitet, mätning för kontroll.	Flöden och system. Styrning utifrån förtroende och tillit, mätning i syfte att öka lärande och förbättring

Alla arbetar ju med kvalitetsutveckling.. vad gör en kvalitetsutvecklare?

Specifik professionell sakkompetens

- om sin profession, specialistkompetens, ämneskunskap
- Har personliga färdigheter inom ett område
- Yrkesroll -tex sjuksköterska, eller socialsekreterare, barnuppöljare
- om en produkt/tjänsts egenskaper

Generell förbättringskompetens

- Kvalitetsprofessionens sakkompetens -kunskapsbaserad
- System modell struktur
- Variation i processer
- Förändringspsykologi
- Metoder för lärandestyrkt förändringsarbete
- Verktygslåda för förbättring

LEDNINGSSYSTEMET

Kvalitetsledning - "mjuka delar"

- PROCESSORGANISATION
- PROCESSKARTLÄGGNING/
DOKUMENTATION
- METODSTÖD, ARBETSSÄTT, SYSTEMATIK
- KONTINUERLIGA UTBILDNINGAR
- EGENKONTROLLER
- STYRANDE ÖVERGRIPANDE RUTINER FÖR
FÖRBÄTTRINGSARBETE
- DIVERSE UTVECKLING OCH WORKSHOPS

ÅRSHJULET

- KVALITETSBERÄTTELSE
- OMVÄRLDSANALYS ÖVERGRIPANDE
- RISKANALYS ÖVERGRIPANDE
-



Kvalitetsledning - "hårda delar"

- SYSTEMLEDARE/FÖRVALTARE
FÖR SYSTEMEN
- ANSVAR FÖR
DOKUMENTHANTERING
PUBLICERING/NORMERING/SUPPO
RT/UPPFÖLJN.
- ANSVAR FÖR ARKITEKTUREN I
DIGITALT VERKTYG - ANPASSA,
RITA/BYGGA

Avvikelser och lex Sarah

Synpunkter och klagomål

Ständigt utvecklingsarbete

KKIK

Utveckling som pågår!



Kvalitetshjulet- års hjul för utveckling

- Samordna, ta fram en dokumenterad process
- Motorväg för verksamhetsutveckling - process
- Omvärldsanalys – övergripande
- Riskanalys – övergripande
- Förankring - implementering

Kvalitetsråd

- Sammankalla, processleda
- Arbetssätt, möten, minnesanteckningar
- Implementera

Ledningssystem

- Översyn av hela processmodellen, tydliggöra processlogiken, bygga om arkitekturen, rutiner mm
- Stort arbete höst 2024

ISU

- 2 Pilotprojekt implementera modell
- Projektarbetsgrupp, möten, minnesanteckningar, arbetssätt
- SUREG- administrera

Kvalitetssidor intranätet

Ny socialtjänstlag

Kvalitet!

- Socialtjänstlagen förnyas med tyngdpunkt på helhetssyn och jämlikhet. Ökad tillgänglighet, förebyggande åtgärder och stringent uppföljning präglar ny lagstiftning, stärka kvaliteten och effektiviteten inom socialtjänsten.
- Tydligare barnperspektiv .
- I övrigt är det i utredningen fyra stora områden där förtydliganden eller nya delar föreslås. Dessa fyra områden är genomgående för all verksamhet som drivs enligt socialtjänstlagen:
 1. Förebyggande och lätt tillgänglig socialtjänst
 2. Insatser utan föregående individuell behovsprövning
 3. Övergripande planering inklusive samhällsplanering och planering av insatser
 4. En kunskapsbaserad socialtjänst utifrån vetenskap, beprövad erfarenhet, systematisk uppföljning och nationell statistik.

**Kvalitet kostar
inte, det är
bristen på
kvalitet som
kostar**

TACK!

tina.hultman@sala.se



Vård och omsorg
Ingrid Strandman
Socialchef

Social- och arbetsmarknadsnämnden

MISSIV

Information om implementering av nytt arbetssätt för att erbjuda barn och unga tidiga samordnade insatser (TSI)

SAMMANFATTNING AV ÄRENDET

Alla myndigheter ska samverka med andra myndigheter inom sitt verksamhetsområde enligt generella bestämmelser. Utöver det finns det särskilda bestämmelser om samverkan för de olika myndigheterna. Otydlig ansvarsfördelning vid samverkan kan påverka barns och ungas möjligheter att få den hjälp de behöver. TSI är ett paraplybegrepp för strukturerad samverkan för tidigt och förebyggande arbete.

I Sala kommun har en inventering gjorts av vilken omfattning av tidiga samordnade insatser som är möjlig att genomföra med befintliga resurser. Initialt är inriktningen att fokusera på tre områden:

- ungas närvaro i skolan
- överlämningar inom skolan som till exempel när en elev lämnar mellanstadiet för högstadiet eller vid skolbyte pga. placering utanför det egna hemmet
- unga med normbrytande beteende i grundskolan som riskerar att hamna i kriminalitet

I bifogat dokument tydliggörs TSI arbetet, dess syfte och mål.

FÖRSLAG TILL BESLUT

Social- och arbetsmarknadsnämnden föreslås besluta,

att informationen läggs till handlingarna

Bilagor:

- 1 Organisationsförslag - TSI

Vård och omsorg

TJÄNSTESKRIVELSE

Information om implementering av nytt arbetssätt för att erbjuda barn och unga tidiga samordnade insatser (TSI)

BAKGRUND

Alla barn och unga har rätt att vara trygga, få möjligheter att utvecklas och få stöd tidigt när så behövs. När barn och unga är i behov av insatser från flera aktörer är en väl utvecklad och fungerande samverkan central. Grunden för arbetet med TSI är att samla kompetens från flera verksamheter och vid behov jobba i tvärprofessionella team för att få en helhetsbild av barnets eller den unges behov av stöd och kunna sätta in rätt insatser.

TSI är inte en specifik metod utan ett paraplybegrepp för strukturerad samverkan för tidigt och förebyggande arbete. Även brottsförebyggande arbete kan ske inom ramen för TSI och brukar då benämnas SSPF (Skola, socialtjänst, polis och fritid).

Alla myndigheter ska samverka med andra myndigheter inom sitt verksamhetsområde enligt generella bestämmelser. Utöver det finns det särskilda bestämmelser om samverkan för de olika myndigheterna. Otydlig ansvarsfördelning vid samverkan kan påverka barns och ungas möjligheter att få den hjälp de behöver. Det var utgångspunkten i det regeringsuppdrag för TSI som Skolverket och Socialstyrelsen fick år 2017 med slutredovisning 2023. Bakgrunden var rapporter från tillsynsmyndigheterna Inspektionen för vård och omsorg (IVO) och Skolinspektionen som visade brister och svagheter i samverkan mellan elevhälsan, skolan och hälso- och sjukvården samt socialtjänsten. Konsekvenserna var enligt myndigheterna att barn kunde bli "bollade" mellan olika verksamheter och få vänta orimligt länge på hjälp

Målgrupp och syfte

Samhällets förebyggande arbete brukar förklaras på tre nivåer; universellt (till alla barn och unga), selektivt (till barn och unga med risk för ogynnsam utveckling) och indikerat (till barn och unga med komplexa behov). TSI arbetar i huvudsak på selektiv nivå. Insatser på selektiv nivå ges till barn och unga i ett tidigt skede av en ogynnsam utveckling. Insatserna kan ske både på grupp- och individnivå. Många gånger handlar samverkansarbete om att den selektiva nivån behöver stärkas för att tidigt uppmärksamma och ge samordnat stöd till barn och unga.

I Sala har en inventering gjorts av vilken omfattning av tidiga samordnade insatser som är möjlig att genomföra med befintliga resurser. Initialt är inriktningen att fokusera på tre områden:

- ungas närvaro i skolan
- överlämningar inom skolan som till exempel när en elev lämnar mellanstadiet för högstadiet eller vid skolbyte pga. placering utanför det egna hemmet

Vård och omsorg

- unga med normbrytande beteende i grundskolan som riskerar att hamna i kriminalitet

Varför är TSI viktigt

Tidiga och samordnade insatser har tre avgörande komponenter; att det sker tidigt, att det sker samordnat och att det rör sig om insatser till barn och unga. Det är betydelsefullt att tidigt identifiera ett barns eller en ungs behov av stöd innan svårigheterna har vuxit sig stora.

Barns och ungs behov är mångfacetterade och därför behövs en helhetssyn på deras situation. Det är i första hand barnets eller den ungs behov som verksamheterna behöver förstå, för att därefter bedöma vilken verksamhet som bäst kan ge stöd. Det kan till exempel finnas olika förklaringar till att ett barn är borta mycket från skolan, det kan men behöver inte bero på situationen i skolan. Det kan handla om hur barnet mår psykiskt eller hur hen har det hemma eller på fritiden. Därför är det viktigt med olika perspektiv på frånanvaron. På så sätt blir det lättare att komma fram till vilket stöd barnet och vårdnadshavarna behöver. Att ett barn till exempel har ett normbrytande beteende kan också ha olika förklaringar. En viktig uppgift i samverkansarbetet är att säkerställa att inga barn och ungdomar faller mellan stolarna.

Sekretess och samtycke till utbyte av information

Att myndigheter samverkar påverkar inte den sekretess som gäller mellan myndigheter eller mellan självständiga verksamhetsgrenar inom en och samma myndighet. I ett tvärprofessionellt samverkansarbete företräder varje tjänsteperson sin myndighet eller sin verksamhetsgren och är bunden av dess sekretessbestämmelser. Det finns inga hinder för att samråda och diskutera ett ärende om uppgifterna är avidentifierade. Uppgifter som kan bidra till att den enskilde kan identifieras får inte röjas. För att information ska kunna utbytas krävs skriftligt samtycke från den unge eller vårdnadshavare.

ORGANISATION FÖR TSI-ARBETET

Styrgrupp

Styrgruppens arbete bygger på en gemensamt beslutad målsättning med TSI-arbetet. Gruppen består av chefer från de olika verksamheterna som gemensamt leder arbetet. De behöver ha mandat att besluta om åtgärder och resurser i TSI-arbetet samt kunna fatta beslut på en övergripande nivå i den egna organisationen. I Sala bör bland annat chefer från skola, socialtjänst, polis och fritid ingå i styrgruppen. Det kan även bli aktuellt med representation från hälso- och sjukvården.

Arbetsgrupper

Arbetsgrupper består av personal från de olika verksamheter som samverkar. I arbetsgrupperna hanteras mer generella frågor om samverkansarbetet som att ta fram strukturer och rutiner för samverkansarbetet. Arbetsgruppen ger stöd till styrgruppen genom att bereda och utreda tvärsektoriella frågor som styrgruppen kan besluta om. Arbetsgruppen får också information från teamet om vad som kan behöva utvecklas för att förbättra såväl samverkansarbetet som insatser till målgruppen.

Vård och omsorg

Inom ramen för SSPF kan arbetsgruppsdeltagarna samverka både kring enskilda och grupper av ungdomar samt kring universella åtgärder. Arbetsgruppen tar också fram gemensamma åtagandeplaner på individ- eller gruppnivå. På arbetsgruppens möten delas dagordningen upp mellan det allmänna (exempelvis nulägesituationen i området och en kalender med gemensamma åtaganden) och individarbete. En viktig input är den lokala lägesbild som tas fram kontinuerligt inom ramen för Salas befintliga brottsförebyggande arbete med EST (Effektiv samordning för trygghet). Idén är att nya ärenden kan identifieras utifrån allmänna diskussioner om problemen i det lokala området.

Det tvärprofessionella teamet

Det tvärprofessionella teamet består av representanter från de olika verksamheterna. Teamet arbetar framför allt med stöd på individnivå. Syftet är att identifiera och bedöma behovet av stöd till barn och unga som riskerar att utvecklas ogynnsamt. Om många verksamheter bidrar med sina perspektiv kan bilden av ett barns situation bli tydligare. Det kan vara samma personer som ingår i arbetsgruppen och det tvärprofessionella teamet.

Samordnare/koordinator

Samordnare leder och koordinerar TSI-arbetet och har kontakt med både styrgruppen, arbetsgruppen och det tvärprofessionella teamet. En nyckelroll är att driva på arbetet så att det kommer till stånd och vidmakthålls.

SSPF-koordinatören har en liknande roll men ingår inte i ett tvärprofessionellt team utan sammankallar själv till nätverksmöten och kan knyta berörda aktörer både till SSPF och direkt till de enskilda barnen eller ungdomarna. SSPF-koordinatören inhämtar även samtycke från barn och/eller vårdnadshavare.

FÖLJA UPP OCH FÖRBÄTTRA

Att följa upp är centralt för att synliggöra resultat. Uppföljningar av TSI-arbetet kan tydliggöra vilka målgrupperna är för det förebyggande arbetet, något som kan förändras över tid. Vilka insatser som erbjuds målgrupperna och vilka resultat de i sin tur leder till är viktigt för uppföljningen och kan även ge lärdomar som bidrar till förbättringar i arbetet.

Vård och omsorg

CHECKLISTA

Checklista avseende Barnperspektivet, Landsbygdsperspektivet och de Horisontella principerna

Förklaring om de olika begreppen finns nedan.

Barnperspektivet

- Innebär insatsen att barn och ungdomars hälsa sätts i främsta rummet? JA NEJ
- Påverkar denna insats barn och ungdomars sociala, ekonomiska och kulturella rättigheter och situation till det bättre? JA NEJ
- Innebär insatsen att barn och ungdomars rätt till en god hälsa beaktas? JA NEJ
- Har barn och ungdomar fått möjlighet att uttrycka sin mening om insatsen? JA NEJ
- Har särskild hänsyn tagits till barn och ungdomar med funktionsvariation - fysiskt och/eller psykiskt? JA NEJ
- Tar insatsen hänsyn till barnkonventionens text om "till det yttersta av sin förmåga"? JA NEJ

Landsbygdsperspektivet

- Bedömer ni att beslutet kommer att innebära särskilda konsekvenser för landsbygden – nu eller i framtiden? JA NEJ
- Vid **JA** hur bedömer ni att beslutet påverkar:
- Att det blir svårare att bo på landsbygden? JA NEJ
- Att det blir fler jobb på landsbygden? JA NEJ
- Att det minskar tillgången till god service på landsbygden? JA NEJ

Horisontella principerna (tillgänglighet, icke-diskriminering samt jämställdhet)

- Innebär insatsen risk för begränsad tillgänglighet? JA NEJ
- Har icke-diskrimineringsperspektivet beaktats? JA NEJ
- Kan beslutet utestänga någon från samhället? JA NEJ
- Har man beaktat FN:s konvention angående rättigheter för personer med funktionsvariation när beslutet togs? JA NEJ

Om **NEJ** – varför inte?

Vård och omsorg

Begreppsförklaring

Barnkonventionen/barnperspektivet

Barnkonventionen tar upp barnets situation ur många synvinklar och skall naturligtvis främja helhetssynen på barnen. Enligt FN är alla under 18 år barn.

Barnens bästa i främsta rummet

- Beaktas barnets rättigheter, främst rätten till trygghet och rätten till liv och utveckling i beslutsfattandet?
- Har en sammanvägning av olika intressen gjorts?

FN:s barnkommitté har uttalat principen om att barnets bästa alltid ska beaktas och väga mycket tungt. Det kan dock finnas situationer då andra intressen kan väga tyngre, till exempel samhällsekonomiska eller säkerhetspolitiska. Principen om barnets bästa ska ges absolut prioritet när det gäller adoption och rätt till skydd mot missförhållanden och övergrepp. Till prioriterade rättigheter hör utveckling/utbildning.

Landsbygdsperspektivet

Kan de som bor och verkar på landsbygden bli diskriminerade eller åsidosatta?

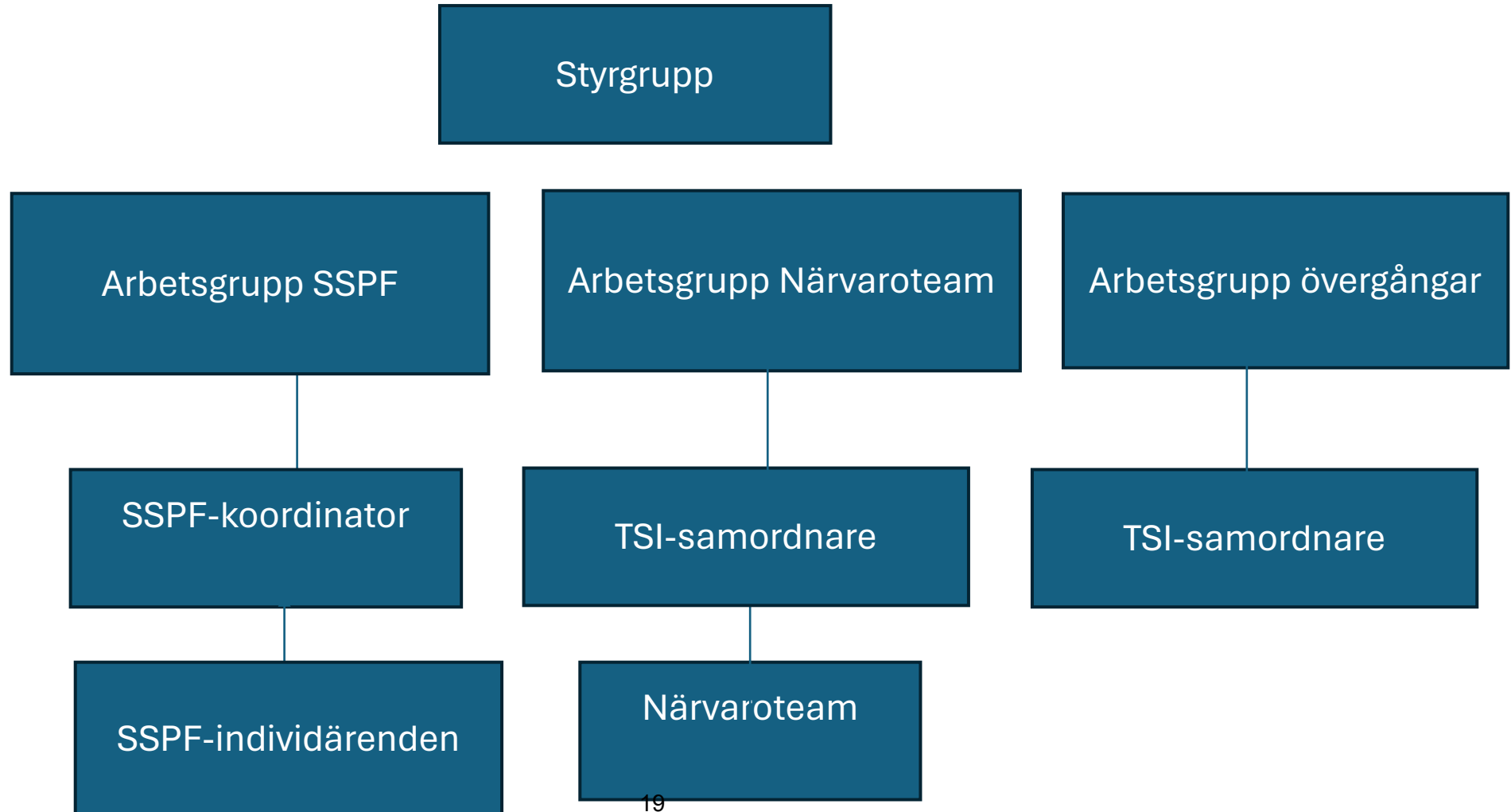
Horisontella principer

Diskriminering sker när någon missgynnas eller kränks och missgynnandet eller kränkningen har samband med någon av de sju diskrimineringsgrunderna (kön, könsöverskridande identitet eller uttryck, etnisk tillhörighet, religion eller annan trosuppfattning, funktionsnedsättning, sexuell läggning, ålder). Detta gäller även barn till personer med något av ovanstående diskrimineringsgrund.

Funktionshinderspolitiken innebär att alla människor, oavsett funktionsförmåga, ska ha samma möjligheter att vara delaktiga i samhället och ta del av mänskliga rättigheter.

Det nationella målet för funktionshinderspolitiken är att, med FN:s konvention om rättigheter för personer med funktionsnedsättning som utgångspunkt, uppnå jämlikhet i levnadsvillkor och full delaktighet för personer med funktionsnedsättning i ett samhälle med mångfald som grund. Målet ska bidra till ökad jämställdhet och till att barnrättsperspektivet ska beaktas.

Utkast – förslag på gemensam organisation Sala



Vård och omsorg
Ingrid Strandman
Socialchef

Social- och arbetsmarknadsnämnden

MISSIV

SAN Delegationsordning - Revidering

SAMMANFATTNING AV ÄRENDET

Tilldelas Social- och arbetsmarknadsnämnden förslag till revidering i nämndens delegationsordning.

Följande förslag på revideringar har gjorts:

[25.14] och [25.15] *övervägande hemlighållande vistelseort* respektive *övervägande umgängesbegränsning* har fått sina lagrum ändrade från **14 § 2 st p 2 LVU** till **14 § 3 st LVU**, då övervägningar av dessa ärenden enbart görs inom det ändrade lagrummet.

FÖRSLAG TILL BESLUT

Social- och arbetsmarknadsnämnden föreslås besluta,

att fastställa revidering av SAN Delegationsordning enligt förslag i bilaga SAN 2024.XXX

Ingrid Strandman
Socialchef

Bilagor:

- 1 SAN Delegationsordning_beslutad 2024_04_25

Vård och omsorg

CHECKLISTA

Checklista avseende Barnperspektivet, Landsbygdsperspektivet och de Horisontella principerna

Förklaring om de olika begreppen finns nedan.

Barnperspektivet

Innebär insatsen att barn och ungdomars hälsa sätts i främsta rummet?	JA <input checked="" type="checkbox"/>	NEJ <input type="checkbox"/>
Påverkar denna insats barn och ungdomars sociala, ekonomiska och kulturella rättigheter och situation till det bättre?	JA <input checked="" type="checkbox"/>	NEJ <input type="checkbox"/>
Innebär insatsen att barn och ungdomars rätt till en god hälsa beaktas?	JA <input checked="" type="checkbox"/>	NEJ <input type="checkbox"/>
Har barn och ungdomar fått möjlighet att uttrycka sin mening om insatsen?	JA <input type="checkbox"/>	NEJ <input checked="" type="checkbox"/>
Har särskild hänsyn tagits till barn och ungdomar med funktionsvariation - fysiskt och/eller psykiskt?	JA <input checked="" type="checkbox"/>	NEJ <input type="checkbox"/>
Tar insatsen hänsyn till barnkonventionens text om "till det yttersta av sin förmåga"?	JA <input checked="" type="checkbox"/>	NEJ <input type="checkbox"/>

Landsbygdsperspektivet

Bedömer ni att beslutet kommer att innebära särskilda konsekvenser för landsbygden – nu eller i framtiden?	JA <input type="checkbox"/>	NEJ <input checked="" type="checkbox"/>
Vid JA hur bedömer ni att beslutet påverkar:		
Att det blir svårare att bo på landsbygden?	JA <input type="checkbox"/>	NEJ <input type="checkbox"/>
Att det blir fler jobb på landsbygden?	JA <input type="checkbox"/>	NEJ <input type="checkbox"/>
Att det minskar tillgången till god service på landsbygden?	JA <input type="checkbox"/>	NEJ <input type="checkbox"/>

Horisontella principerna (tillgänglighet, icke-diskriminering samt jämställdhet)

Innebär insatsen risk för begränsad tillgänglighet?	JA <input type="checkbox"/>	NEJ <input checked="" type="checkbox"/>
Har icke-diskrimineringsperspektivet beaktats?	JA <input checked="" type="checkbox"/>	NEJ <input type="checkbox"/>
Kan beslutet utestänga någon från samhället?	JA <input type="checkbox"/>	NEJ <input checked="" type="checkbox"/>
Har man beaktat FN:s konvention angående rättigheter för personer med funktionsvariation när beslutet togs?	JA <input checked="" type="checkbox"/>	NEJ <input type="checkbox"/>
Om NEJ – varför inte?		

Vård och omsorg

Begreppsförklaring

Barnkonventionen/barnperspektivet

Barnkonventionen tar upp barnets situation ur många synvinklar och skall naturligtvis främja helhetssynen på barnen. Enligt FN är alla under 18 år barn.

Barnens bästa i främsta rummet

- Beaktas barnets rättigheter, främst rätten till trygghet och rätten till liv och utveckling i beslutsfattandet?
- Har en sammanvägning av olika intressen gjorts?

FN:s barnkommitté har uttalat principen om att barnets bästa alltid ska beaktas och väga mycket tungt. Det kan dock finnas situationer då andra intressen kan väga tyngre, till exempel samhällsekonomiska eller säkerhetspolitiska. Principen om barnets bästa ska ges absolut prioritet när det gäller adoption och rätt till skydd mot missförhållanden och övergrepp. Till prioriterade rättigheter hör utveckling/utbildning.

Landsbygdsperspektivet

Kan de som bor och verkar på landsbygden bli diskriminerade eller åsidosatta?

Horisontella principer

Diskriminering sker när någon missgynnas eller kränks och missgynnandet eller kränkningen har samband med någon av de sju diskrimineringsgrunderna (kön, könsöverskridande identitet eller uttryck, etnisk tillhörighet, religion eller annan trosuppfattning, funktionsnedsättning, sexuell läggning, ålder). Detta gäller även barn till personer med något av ovanstående diskrimineringsgrund.

Funktionshinderspolitiken innebär att alla människor, oavsett funktionsförmåga, ska ha samma möjligheter att vara delaktiga i samhället och ta del av mänskliga rättigheter.

Det nationella målet för funktionshinderspolitiken är att, med FN:s konvention om rättigheter för personer med funktionsnedsättning som utgångspunkt, uppnå jämlikhet i levnadsvillkor och full delaktighet för personer med funktionsnedsättning i ett samhälle med mångfald som grund. Målet ska bidra till ökad jämställdhet och till att barnrättsperspektivet ska beaktas.

Delegationsordning

SOCIAL- OCH ARBETSMARKNADSNÄMNDEN

Metadata om dokumentet

Dokumentnamn Delegationsordning, SAN		Dokumenttyp Övrigt	Omfattar Vård och omsorg
Beslutsinstans Social- och arbetsmarknads- nämnden	Dokumentansvarig Socialchef	Publicering Ledningssystem	

Beslutad/datum 2024-06-13	Översyn bör göras 2025-06-13	Klassificering [1.3.2]	Diarienummer SAN 2024/5
Relation [Relation]	Ersätter 2024-04-25		Författningssamling

INNEHÅLL

INNEHÅLL	3
FÖRKORTNINGAR	5
LAGAR, FÖRORDNINGAR OCH SÄRSKILDA BEGREPPSFÖRKLARINGAR	5
SOCIAL- OCH ARBETSMARKNADSNÄMNDENS DELEGATIONSORDNING	7
BESLUTANDERÄTT OCH DELEGATION	7
ALLMÄNNA BESTÄMMELSER	7
DELEGERINGENS INNEBÖRD	7
VILLKOR FÖR DELEGATIONSUPPDRAG	7
DELEGATIONSORDNING – ERSÄTTARE	8
BRÅDSKANDE ÄRENDEN	8
ATT AVSTÅ FRÅN DELEGATIONSBeslut	8
TILLFÖRORDNAD TJÄNSTEMAN	8
ÖVRIG BESLUTANDERÄTT OCH FÖRORDNANDE	8
ANMÄLAN AV BESLUT FATTADE MED STÖD AV DELEGATION	9
BESLUTANDERÄTT FÖR NYANSTÄLLDA	9
ÄRENDEN SOM INTE FÅR DELEGERAS	9
BESLUTANDERÄTT ELLER REN VERKSTÄLLIGHET	10
RÄTT TILL FÖRETRÄDE INFÖR NÄMND	10
INHIBITION	10
ÖVERKLAGANDEN	10
UPPLYSNINGAR	10
SOCIAL- OCH ARBETSMARKNADSNÄMNDENS DELEGATIONSORDNING	11
ALLMÄNNA ÄRENDEN	12
LEX SARAH	12
LEX MAJA	12
ÖVRIGT	12
DATASKYDDSFÖRORDNINGEN (GDPR)	13
BRÅDSKANDE ÄRENDEN	14
UTREDNINGSARENDEN HANDLÄGGNING	14
OFFENTLIGHET- OCH SEKRETESSLAGEN (OSL)	15
ÖVERKLAGANDEN	16
YTTRANDEN	17
ÖVERFLYTT AV ÄRENDE	18
ANMÄLAN TILL ÖVERFÖRMYNDARE	18
POLISANMÄLAN	18
SOCIALSEKRETERARE, VUXEN	19
BISTÅND ENLIGT SOCIALTJÄNSTLAGEN (SOL)	19
KONTRAKTSVÅRD	20
LAG OM VÅRD AV MISSBRUKARE I VISSA FALL (LVM)	21
YTTRANDEN	22
UTREDNING ENLIGT 11 KAP 1 § ENLIGT SOCIALTJÄNSTLAGEN (SOL)	23
BISTÅND ENLIGT SOCIALTJÄNSTLAGEN (SOL)	23
SOCIALSEKRETERARE, EKONOMISKT BISTÅND	23
DÖDSBO	25
ARBETSMARKNAD	25
BARN OCH UNGA	26
UTREDNING 11 KAP 1 § ENLIGT SOCIALTJÄNSTLAGEN (SOL)	26
BISTÅND ENLIGT SOCIALTJÄNSTLAGEN (SOL)	26
KONTAKTPERSON/KONTAKTFAMILJ/SÄRSKILT KVAL. KONTAKTPERSON/UMGÄNGESSTÖD	27
PLACERINGSÄRENDEN	27
LAG MED SÄRSKILDA BESTÄMMELSER OM VÅRD AV UNGA (LVU)	29

LAGEN OM PLACERING AV BARN I SKYDDAT BOENDE (2024:79)	32
FAMILJERÄTT	34
ENLIGT FÖRÄLDRABALKEN (FB)	34
ENLIGT SOCIALTJÄNSTLAGEN (SOL)	36
YTTRANDE	36
ERSÄTTNINGAR OCH AVGIFTER	39
ERSÄTTNINGAR/AVGIFTER, PLACERINGAR BARN OCH UNGA	39
ERSÄTTNINGAR/AVGIFTER, PLACERINGAR VUXNA	40
ERSÄTTNINGAR FAMILJEHEM, JOURHEM, KONTAKTFAMILJ, KONTAKTPERSON	40
ÖVRIGA ERSÄTTNINGAR/AVGIFTER	41

FÖRKORTNINGAR

LAGAR, FÖRORDNINGAR OCH SÄRSKILDA BEGREPPSFÖRKLARINGAR

LAGAR OCH FÖRORDNINGAR	
FL	Förvaltningslag (2017:900)
FPL	Förvaltningsprocesslag (1971:291)
KL	Kommunallag (2017:725)
OSF	Offentlighets- och sekretessförordning (2009:641)
OSL	Offentlighets- och sekretesslag (2009:400)
SoF	Socialtjänstförordningen (2001:937)
SoL	Socialtjänstlag (2001:453)
LOV	Lag (2008:962) om valfrihetssystem
TF	Tryckfrihetsförordningen (1949:105)
RB	Rättegångsbalken (1942:740)
SOSFS	Socialstyrelsens författningssamling
FPL	Förvaltningsprocesslagen
FPL	Förvaltningsprocesslagen
DSL	Lag (2018:218) med kompletterande bestämmelser till EU:s dataskyddsförordning,
GDPR	Dataskyddsförordningen (EU 2016/679)
SÄRSKILDA BEGREPPSFÖRKLARINGAR	
IVO	Inspektionen för vård och omsorg
SKL	Sveriges kommuner och landsting
KS	Kommunstyrelsen
VOO	Vård och omsorg
SAN	Social- och arbetsmarknadsnämnd
SANU	Social- och arbetsmarknadsnämndens utskott

Ordförande SAN	Bland nämndens ledamöter av Kommunfullmäktige vald ordförande.
Vice ordförande SAN	Bland nämndens ledamöter av Kommunfullmäktige vald vice ordförande.
Socialchef	Chef för Vård och omsorg.
Verksamhetschef	Beteckning för chef för respektive verksamhetsområde, organisatoriskt inordnad direkt undersocialchef.
Enhetschef	Beteckning för enhetschefer inom respektive verksamhetsområde, organisatoriskt inordnad under verksamhetschef.
Teamledare	Beteckning för de teamledare inom respektive verksamhetsområde, organisatoriskt inordnad under enhetschef.
Socialekreterare behörig	Beteckning för socialekreterare inom socialtjänstens Barn och Ungdomsenhet som enligt föreskrift SOFS 2014:7 om behörighet att utföra vissa arbetsuppgifter i socialtjänstens barn- och ungdomsvård är behörig.
Socialekreterare	Socialekreterare handlägger individuella ärenden inom socialtjänsten, organisatoriskt placerade inom VOO IFO:s myndighetsutövning.
Familjehemssekreterare	Familjehemssekreterare utreder familjehem inom socialtjänsten, organisatoriskt placerade inom VOO IFO:s myndighetsutövning.
Biståndshandläggare	Biståndshandläggare handlägger ansökningar om bistånd inom socialtjänsten, organisatoriskt placerade inom VOO IFO:s myndighetsutövning.
Administrativ samordnare	Administrativ samordnare är en stödfunktion för samtliga verksamhetsområden, organisatoriskt placerad inom VOO administrativt stöd.
MAS	Medicinsk ansvarig sjuksköterska.
Utvecklare	Utvecklare är en stödfunktion för samtliga verksamhetsområden, organisatoriskt placerad inom VOO administrativt stöd.
Socialadministratör	Socialadministratör är en stödfunktion inom Barn och ungdomsenheten.
Administrativ assistent	Administrativ assistent är en stödfunktion för samtliga verksamhetsområden, organisatoriskt placerade inom VOO administrativt stöd.

SOCIAL- OCH ARBETSMARKNADSNÄMNDENS DELEGATIONSORDNING

BESLUTANDERÄTT OCH DELEGATION

ALLMÄNNA BESTÄMMELSER

Regler om delegering av ärenden inom en nämnds ansvarsområde finns i 6 kap. 37 –40 §§ kommunallagen (KL). Bestämmelserna ger nämnderna möjlighet att delegera sin beslutanderätt. Nämnden avgör själv i vilken utsträckning man vill använda sig av sin delegeringsrätt, inom de ramar som KL anger, och bestämmer vilka ärenden som ska delegeras och till vem.

Nämnden kan delegera till sitt arbetsutskott, till ledamot eller ersättare i nämnden och till anställd i kommunen. Väsentligt är att delegeringsmöjligheten inte används på ett sådant sätt att nämnden avhänder sig ledningen av och ansvaret för de principiellt viktiga frågorna. Att delegera innebär att överflytta beslutsrätt.

Delegering kan ske både från Kommunfullmäktige till nämnd och från nämnd till utskott, förtroendevalda eller anställda. Den som får beslutanderätten kallas delegat.

DELEGERINGENS INNEBÖRD

Genom delegering flyttas beslutanderätten över från nämnden till delegaten. Delegaten träder helt i nämndens ställe. Beslut som fattas med stöd av delegering är juridiskt sett nämndens beslut. Det betyder bland annat att delegatens beslut kan överklagas på precis samma sätt som ett nämndbeslut. Revisionsansvaret för delegationsbeslutet ligger hos nämnden, men nämnden kan inte ändra ett beslut som fattats av delegaten. Nämnden kan dock när som helst återkalla lämnad delegation. Delegaten beslutar i de ärenden som ingår i delegeringsuppdraget. Finner delegaten att ett ärende är av större vikt eller av principiell betydelse ska delegaten hänskjuta ärendet till nämnden för avgörande.

VILLKOR FÖR DELEGATIONSUPPDRAG

Beslutanderätten kan delegeras i ett visst ärende eller en viss grupp av ärenden till:

- en anställd hos kommunen
- ett utskott
- en ledamot eller en ersättare

Flera anställda kan inte ges rätt att besluta i samma typ av ärenden vid sidan av varandra. I så fall måste beslutanderätten fördelas, exempelvis efter ansvarsområden, beloppsnivåer eller geografiska områden. Det är vanligt att nämnden i delegationsordningen anger en viss kategori/grupp av tjänstemän, exempelvis biståndshandläggare. En sådan delegation måste kompletteras med en arbetsordning eller liknande, som fördelar ärendena inom respektive ärendegrupp på varje enskild tjänsteman, det vill säga att utse ansvarig handläggare. För att uppfylla kraven vid granskning av ansvar ska man, efter att ha tagit del av delegationsordningen och eventuell arbetsordning, finna endast en tjänsteman som haft rätt att avgöra ett visst ärende.

DELEGATIONSORDNING – ERSÄTTARE

Delegat i Delegationsordningen anges i lägsta nivå. För tjänstemän innebär det att en överordnad tjänsteman kan fatta beslut i alla ärenden delegerade till en lägre tjänsteman. Det innebär att inträde normalt sett endast ska ske då ordinarie delegat är förhindrad att fullgöra sin beslutanderätt genom sjukdom, semester, tjänsteresa eller annan liknande omständighet.

BRÅDSKANDE ÄRENDEN

En nämnd får enligt Kommunallagens 6 kap 39§ uppdra åt ordföranden, eller en annan ledamot som nämnden har utsett, att besluta på nämndens vägnar i ärenden som är så brådskande att nämndens avgörande inte kan avvaktas. Sådana beslut ska anmälas vid nämndens nästa sammanträde.

Beslut i brådskande ärenden som följer av LVU och LVM-lagstiftningen är inte delegerade av nämnden utan det står direkt i respektive lag att ordföranden ska fatta beslut om det är brådskande. Följaktligen anmäls de till nämnden som ordförandebeslut och inte som delegeringsbeslut. Vid så kallade ordförandebeslut gäller generellt att ersättare för ordförande är 1:e vice ordförande

Endast namngivna ordföranden, ledamöter och tjänstemän är förordnade med kompletterande beslutanderätt. Socialnämndens beslut om förordnande återfinns i dnr VON15/17 och är publicerat på nämndens hemsida.

ATT AVSTÅ FRÅN DELEGATIONSBESLUT

En delegat har alltid rätt att överlämna ett ärende till nämnden för beslut i ärenden som delegerats, om delegaten finner att ärendets beskaffenhet gör det lämpligt. Något krav på delegaten att särskilt motivera ett sådant överlämnande finns inte.

En delegat är skyldig att överlämna ett enskilt ärende till nämnden för avgörande om delegaten finner att ärendet är av principiell beskaffenhet eller annars av större vikt.

Vid jäv eller förfall för delegat som är anställd, inträder i första hand delegatens närmaste chef, i andra hand närmast överordnad chef.

TILLFÖRORDNAD TJÄNSTEMAN

En anställd behöver inte vara anställd av nämnden i fråga för att få delegerad beslutanderätt. Samma delegation som för delegat gäller för den som är tillförordnad på den tjänst som delegationen avser.

Ansvar för beslut på tjänstemannanivå vilar alltid på en tjänsteman, nämligen den som fattat beslutet.

ÖVRIG BESLUTANDERÄTT OCH FÖRORDNANDE

Socialjour

Nämnden har förordnat namngivna socialsekreterare vid Socialjouren i Västerås stad. Förordnandet innebär att berörda personer erhåller delegation att, efter kontorstid, fatta beslut i enskilda individärenden enligt Sala kommuns delegationsbestämmelser för socialsekreterare i myndighetsutövande befattning.

Utöver det erhåller de ett personligt förordnande att fatta beslut om begäran omhandräckning rörande ärenden enligt Lagen om särskilda bestämmelser om vård av unga (LVU), och Lagen om vård av missbrukare, (LVM).

Familjerätt

Nämnden har förordnat namngivna familjerättssekreterare i Västerås stad. Förordnandet innebär att berörda personer erhåller delegation att fatta beslut i enskilda individärenden. Det sker enligt Sala kommuns delegationsbestämmelser för socialsekreterare i myndighetsutövande befattning avseende familjerätt. I Delegationsordningen har delegaten namngivning som familjerättssekreterare.

ANMÄLAN AV BESLUT FATTADE MED STÖD AV DELEGATION

Enligt 6 kap 40 § kommunallagen ska Social- och arbetsmarknadsnämnden (SAN) besluta i vilken utsträckning anmälan ska ske av beslut som har fattats med stöd av delegation. Anmälan har registrerings-, informations- och kontrollsyrte. Ärenden som har delegerats av SAN ska anmälas till Social- och arbetsmarknadsnämndens utskott vid första möjliga sammanträde efter delegationsbeslutet.

I anmälan av delegationsbeslut ska framgå:

- Vem som fattat beslutet
- När beslutet fattats
- Vilket beslut som fattats
- Vad beslutet avser
- Tidsperiod för beslutet

BESLUTANDERÄTT FÖR NYANSTÄLLDA

Närmast överordnad chef avgör när beslutanderätt enligt delegationsordningen tilldelas nyanställda handläggare inom Social- och arbetsmarknadsnämnden.

ÄRENDEN SOM INTE FÅR DELEGERAS

I 6 kap 38 § KL anges de frågor/ärenden som nämnden inte har rätt att delegera.

Nämnden kan inte delegera:

- Ärenden som avser verksamhetens mål, inriktning, omfattning eller kvalitet
- Framställningar eller yttranden till kommunfullmäktige liksom yttranden medanledning av att beslut av nämnden i dess helhet eller av fullmäktige har överklagats
- Ärenden som rör myndighetsutövning mot enskilda, om de är av principiellbeskaffenhet eller annars av större vikt
- Ärenden som väckts genom medborgarförslag och som överläts till kommunen
- Vissa ärenden som anges i särskilda författningar. Det är viktigt att framhålla att offentlighetsprincipen och den därmed förknippade rätten för allmänheten att ta del av allmänna handlingar inte ändras av att beslutanderätten delegeras.

BESLUTANDERÄTT ELLER REN VERKSTÄLLIGHET

Kommunallagen skiljer mellan beslut som måste delegeras och beslut som innebär ren verkställighet. Gränsdragningen mellan delegering och ren verkställighet är inte helt klar. Följande skillnader kan dock uppmärksammas. Delegering innebär överlåtande av en beslutsfunktion, vilket betyder att delegaten inträder i nämndens ställe. Beslutet skall kunna överklagas, antingen genom kommunalbesvär eller genomförvaltningsbesvär. Även att lämna yttranden innebär självständiga bedömningar, trots att yttranden normalt inte kan överklagas. Verkställighet innebär däremot en åtgärd som normalt finns inom tjänstemannens område.

RÄTT TILL FÖRETRÄDE INFÖR NÄMND

Enligt 11 kap 9 § SoL har den person som socialnämnden är skyldig att kommunicera utredningsmaterial med rätt att få företräde inför nämnd. § 24 FLP anger att "om en enskild part vill lämna uppgifter muntligt i ett ärende ska myndigheten ge parten tillfälle till det, om det inte framstår som obehövt. Myndigheten bestämmer hur detta ska ske". Nämnden betyder antingen nämnden i sin helhet, arbetsutskott, eller den person som på delegation har rätt att besluta på nämndens vägnar. Rätten att få företräde inför nämnden är alltså rätten att få företräde inför den som ska besluta i det enskilda ärendet.

INHIBITION

För den som ett beslut gått emot, det vill säga nämnd eller enskild person, kan det ha stor betydelse att beslutet inte träder i kraft förrän saken slutgiltigt prövats av domstol. Ett beslut om att skjuta upp verkställigheten av ett beslut kan begäras av den klagande eller förordnas av domstolen på eget initiativ. Inhibition innebär att verkställigheten av ett överklagat beslut skjuts upp tills vidare. En begäran om inhibition görs vanligtvis redan i samband med att beslutet överklagas. Om klaganden begär inhibition i överklagandet ska överklagandet och aktuella handlingar utan dröjsmål skickas till aktuell överinstans.

ÖVERKLAGANDEN

Delegationsbeslut kan överklagas på samma sätt som nämndens beslut, det vill säga antingen som så kallade kommunalbesvär eller förvaltningsbesvär.

Kommunalbesvär Laglighetsprövning, innebär att beslutet överklagas på det sätt som föreskrivs i Kommunallagen. Domstolen prövar endast lagligheten i beslutet, inte lämpligheten. Kommunalbesvär kan endast anföras av kommunens medlemmar.

Förvaltningsbesvär Förvaltningsbesvär överklagas i enlighet med Förvaltningslagens bestämmelser. Beslutet överklagas till Förvaltningsrätten, men inges till nämnden. Nämnden gör en egen prövning om det tillkommit några nya omständigheter som gör att beslutet bör ändras. Om så inte är fallet, sänds ärendet vidare till förvaltningsrätten. Förvaltningsrätten prövar på både lagligheten och lämpligheten i beslutet och kan sätta ett nytt beslut i det tidigare beslutets ställe. Förvaltningsbesvär kan endast anföras av den som personligen berörs av beslutet.

UPPLYSNINGAR

Upplysningar i frågor rörande delegation och dylikt kan erhållas från kommunjurist och nämndansvarig tjänsteman.

SOCIAL- OCH ARBETSMARKNADSNÄMNDENS DELEGATIONSORDNING

I Delegationsordningen framgår det vilka ärenden eller ärendegrupper som nämnden har delegerat till ordförande, ledamot, utskott eller tjänsteperson att fatta beslut om.

I Delegationsordningen anges alltid lägsta beslutsnivå. Ordningföljden för delegaterna, med utgångspunkt i det lägsta delegat lyder som följer:

1. Socialsekreterare, Biståndshandläggare, Familjehemssekreterare, Familjerättssekreterare, och Socialjour
2. Specialisthandläggare (i de verksamheter som titeln förekommer)
3. Teamledare
4. Enhetschef
5. Verksamhetschef
6. Socialchef
7. Ordförande SANU
8. SANU
9. Ordförande SAN
10. SAN

Förordnade socialsekreterare vid Socialjouren i Västerås stad erhåller i största mån som likalydande delegation som delegaten, socialsekreterare. Socialsekreterare vid Socialjouren benämns särskilt vid delegaten socialsekreterare, vid de rubriker som vidkommer deras arbetsuppgifter.

Socialsekreterare vid Socialjouren benämns också som särskild delegat avseende beslut om begäran om handräckning rörande ärenden enligt Lagen om särskilda bestämmelser om vård av unga (LVU), och Lagen om vård av missbrukare, (LVM). Förordnade familjerättssekreterare vid Familjerätten i Västerås stad benämns särskilt i delegationsordningen som familjerättssekreterare.

Delegationsordningen ska revideras fortlöpande när behov föreligger, vid organisations- och avtalsförändringar, ny lagstiftning etc.

ALLMÄNNA ÄRENDEN

	Ärendegrupp	Lagar m.m.	Lägsta delegat	Anmärkning
1	LEX SARAH			
1.1	Beslut om att anmäla allvarliga missförhållanden eller risk för allvarliga missförhållanden till Inspektionen för Vård och omsorg (IVO)	14 kap 7 § SoL 24 § LSS	Verksamhetschef	
2	LEX MAJA			
2.1	Möjlighet för vårdpersonal att anmäla misstänkt vanvård av djur till den berörda kontrollmyndigheten	20 a § OSL	Verksamhetschef	
3	ÖVRIGT			
3.1	Beslut om rättelse av skrivfel i beslutsmeddelande som är utskickat och eller lagakraftvunnet och eller har fått sin slutliga utformning på annat sätt, t.ex. genom justering av protokoll	36 § FL	Enhetschef	Rättelser i dokumentation som inte är utskickat eller lagakraftvunnet görs av delegat som ansvarar för att utreda ärendet.
3.2	Beslut om inköp av inventarier och förbruknings-material inom anslagsramen och enligt gällande reglemente		Enhetschef	
3.3	Beslut som avser myndighetsutövning mot enskilda i ärenden av principiell natur eller är av annars större vikt	6 kap. 38 § p. 3 KL	SAN	
3.4	Beslut om rätten att teckna avtal inom Social- och arbetsmarknadsnämndens verksamhetsområde		Socialchef	
3.5	Beslut om arbetsbudget för verksamheten		SAN	
3.6	Beslut om att ta emot och teckna delgivning för nämndens räkning	6 kap 36 § KL	Socialchef	

	Ärendegrupp	Lagar m.m.	Lägsta delegat	Anmärkning
3.7	Beslut om att ansöka om statsbidrag från Socialstyrelsen		Verksamhetschef	
3.8	Beslutsattestant samt ersättare	KFS 037 revision 04, Reglemente för kontroll av ekonomiska transaktioner	Verksamhetschef	Beslutsattest
3.9	Beslutsordning för attest och utanordning.	KFS 037 revision 04, Reglemente för kontroll av ekonomiska transaktioner	Verksamhetschef	Mottagningsattest, Behörighets- och Beställningskontrollen
4	DATASKYDDSFÖRORDNINGEN (GDPR)			
4.1	Beslut om att utse dataskyddsombud	Artikel 37-39 GDPR	Socialchef	
4.2	Beslut om att bifalla den registrerades begäran om bekräftelse på huruvida personuppgifter som rör den registrerade håller på att behandlas, tillgång till personuppgifterna och information om ändamål m.m. ("Rätt till information")	Artikel 15 GDPR	Socialchef	
4.3	Beslut om att bifalla den registrerades begäran om att få felaktiga personuppgifter som rör den registrerade rättade eller ofullständiga personuppgifter kompletterade. ("Rätt till rättelse")	Artikel 16 GDPR	Socialchef	
4.4	Beslut om att bifalla den registrerades begäran om att få sina personuppgifter raderade. ("Rätt till radering")	Artikel 17 GDPR	Socialchef	Beslut om att bifalla den registrerades begäran om att få sina personuppgifter raderade. ("Rätt till radering")
4.5	Beslut om att bifalla den registrerades begäran om att begränsa personuppgiftsbehandling. ("Rätt till begränsning av behandling")	Artikel 18 GDPR	Socialchef	

	Ärendegrupp	Lagar m.m.	Lägsta delegat	Anmärkning
4.6	Beslut om att underrätta varje mottagare till vilken personuppgifterna har lämnats ut om rättelser eller radering av personuppgifter eller begränsningar av behandling, om inte detta visar sig vara omöjligt eller medför en oproportionell ansträngning. Informera den registrerade om dessa mottagare på den registrerades begäran.	Artikel 19 GDPR	Socialchef	
4.7	Beslut om att bifalla den registrerades begäran om få ut de personuppgifter som rör den registrerade samt överföra dessa uppgifter till en annan personuppgiftsansvarig. ("Dataportabilitet")	Artikel 20 GDPR	Socialchef	
4.8	Beslut om att i enlighet med den registrerades invändningar sluta behandla den registrerades personuppgifter.	Artikel 21 GDPR	Socialchef	
5	BRÅDSKANDE ÄRENDEN			
5.1	Beslut rörande VOO i ärenden som är så brådskade att SAN:s eller SANU:s beslut inte kan avvaktas	6 kap 39 § KL	Ordföranden i SAN. Vid förhinder, 1:e viceordförande	
6	UTREDNINGÄRENDEN HANDLÄGGNING			
6.1	Beslut om att inleda utredning	11 kap 1 § SoL	Biståndshandläggare Socialsekreterare Socialjour	
6.2	Beslut om att inte inleda utredning	11 kap 1 § SoL	Biståndshandläggare Socialsekreterare Teamledare Socialjour	Gäller ej socialsekreterare Barn och ungdomsenheten, se punkt 21.2
6.3	Ändra beslut som har meddelats som första insats	37 § FL	Ursprunglig delegat	

	Ärendegrupp	Lagar m.m.	Lägsta delegat	Anmärkning
7	OFFENTLIGHET- OCH SEKRETESSLAGEN (OSL)			
7.1	Beslut om utlämnande av handling		Den tjänsteperson som har ansvar för vården av handlingen	
7.2	Beslut om att helt eller delvis avslå enskilds framställan om utlämnande av handling eller beslut om att lämna ut en handling med förbehåll som inskränker den enskildes rätt att röja innehållet eller annars förfoga över handlingen	2 kap 12, 14 §§ TF 6 kap 3, 4 §§ OSL 10 kap 4, 13, 14 § OSL 25 kap 1 § OSL 26 kap 1 § OSL	Verksamhetschef	Delegat i ursprungsbeslutet
7.3	Beslut om sekretesskydd för uppgiftslämnare i vissa fall	26 kap 5 § OSL	Verksamhetschef	
7.4	Beslut om sekretess av uppgifter gällande underårig i förhållande till dennes vårdnadshavare	12 kap 1, 3 1 st §§ OSL	Verksamhetschef	
7.5	Beslut om att till åklagarmyndighet eller polismyndighet lämna uppgift som omfattas av sekretess enligt bl.a. 26 kap OSL om misstanke om brott enl. 3,4 eller 6 kap i brottsbalken mot någon som inte fyllt 18 år	10 kap 21 § OSL	Enhetschef	
7.6	Beslut om att lämna uppgift om utlännings personliga förhållanden till regeringen, migrationsdomstol, Migrationsöverdomstolen, Migrationsverket eller polismyndighet	17 kap 1 § UtL 10 kap OSL	Enhetschef	

	Ärendegrupp	Lagar m.m.	Lägsta delegat	Anmärkning
8	ÖVERKLAGANDEN			
8.1	Beslut om att avvisa överklagande som inkommit för sent. Beslut om att pröva överklagande som inkommit i rätt tid	45 § 1 st FL 44 § FL	Biståndshandläggare Socialsekreterare Familjerättssekreterare	Delegat i ursprungsbeslutet
8.2	Beslut om att ompröva och ändra överklagat beslut	39 § FL (37 § 1, 2 st FL)	Biståndshandläggare Socialsekreterare Familjerättssekreterare	Delegat i ursprungsbeslutet
8.3	Beslut om överklagande och yrkande om inhibition till överprövande domstol	6 kap 33–34 §§ KL	SAN/ SANU	
8.4	Beslut om överklagande och yrkande om inhibition till överprövande domstol när SAN:s beslut ej kan avvaktas	10 kap 1–2 § SoL 6 kap 33–34 KL	Enhetschef	
8.5	Beslut om avvisande av ombud	14 § 1st FL	Enhetschef	
8.6	Beslut om att avge yttrande till överinstans utifrån begäran med anledning av enskilda överklagan av beslut	8–12 §§ FPL	Biståndshandläggare Socialsekreterare	Delegat i ursprungsbeslutet
8.7	Beslut om att överklaga migrationsverkets beslut om ersättning	42 § FL	Socialsekreterare	
8.8	Beslut om överklagande till Förvaltningsdomstol	10 kap 1–2 § SoL 6 kap 37–38 § KL	SAN/SANU	
8.9	Beslut om att överklaga IVO:s beslut enl. 2a kap 11 § SoL om överflyttning av ärende mellan kommuner	16 kap 4 § SoL	Enhetschef	

	Ärendegrupp	Lagar m.m.	Lägsta delegat	Anmärkning
9	YTTRANDEN			
9.1	Beslut om att avge yttrande till Kammarrätt, medanledning av överklagande av förvaltningsrättsdom	46 § FL	SANU	
9.2	Beslut om att avge yttrande till Förvaltningsdomstol med anledning av överklagande av delegats beslut	46 § FL	Biståndshandläggare Socialsekreterare	Delegat i ursprungsbeslutet
9.3	Beslut om att avge yttrande till kriminalvården vid verkställande av frihetsberövande påföljd inom Europeiska unionen	4 kap 1 § Förordningen (2015:109) om erkännande och verkställighet av frihetsberövande påföljder inom Europeiska unionen	Teamledare	
9.4	Beslut om att avge yttrande i folkbokföringsärenden Lämna Skatteverket biträde vid utredning av frågor om skyddad folkbokföring m.m.	17 a § Folkbokföringslagen	Teamledare	
9.5	Beslut om att avge yttrande i tillsynsärenden av individärenden till; Inspektionen för vård och omsorg (IVO), JO, JK, DO, Länsstyrelsen och Datainspektionen	13 kap 2 § SoL 26 § LSS 7 kap 21 § PsL	SANU	
9.6	Beslut om att avge yttrande över ansökan om rättshjälp genom offentligt biträde samt yttrande över kostnadsberäkning	43 § rättshjälpslagen 36 § rättshjälps- förordningen	Biståndshandläggare Socialsekreterare	
9.7	Beslut om att återsöka och skriva yttranden till Migrationsverket	Förordning (2017:193) om statligersättning för asylsökande m.fl.	Utvecklare Socialsekreterare	Förordningen innehåller bestämmelser om kommuners och regioners rätt till statlig ersättning för vissa kostnader gällande asyl och vissa andra utläningar som bevispersoner
9.8	Beslut om att föra talan i ärenden eller mål vid allmän domstol eller Förvaltningsdomstol	10 kap 2 § SoL	Teamledare	

	Ärendegrupp	Lagar m.m.	Lägsta delegat	Anmärkning
10	ÖVERFLYTT AV ÄRENDE			
10.1	Begäran om överflyttning av ärende gällande enskild till annan kommun	2 a kap 10 § SoL 2 kap 3 § 2 st FB	SANU SANU	
10.2	Meddela inställning till begäran om överflyttning av ärende från annan kommun	2 a kap 10 § SoL	SANU	
10.3	Beslut om att ansöka hos IVO om överflyttning av ärende till annan kommun	2 a kap 11 § SoL	SANU	
10.4	Beslut om att avge yttrande till IVO i ärende rörande överflyttning av ärende till annan kommun	2 a kap 11 § SoL	SANU	
11	ANMÄLAN TILL ÖVERFÖRMYNDARE			
11.1	Beslut om anmälan till överförmyndaren om behov av god man/förvaltare	5 kap 3 § 1 p SoF LSS 15 § p. 6	Biståndshandläggare Socialsekreterare	
11.2	Beslut om anmälan till överförmyndaren om behov av god man/förvaltare samt beslut om anmälan att god man/förvaltare inte längre föreligger	5 kap 3 § 1 p SoF LSS 15 § p. 6	Biståndshandläggare Socialsekreterare	
11.3	Beslut om anmälan till överförmyndaren om förhållanden beträffande förvaltning av underårigs egendom	5 kap 3 § 3 p SoF	Biståndshandläggare Socialsekreterare	
12	POLISANMÄLAN			
12.1	Beslut om att polisanmäla misstanke om brott om det är nödvändigt för att socialnämnden ska kunna fullgöra sin verksamhet	10 kap 2 § OSL	Enhetschef	
12.2	Beslut om polisanmälan vid misstanke om vissa brott mot barn och unga samt misstankar om begångna brott i övrigt	12 kap 10 § SoL 10 kap 21–24 §§ OSL	Teamledare	
12.3	Beslut att inte polisanmäla misstanke om vissa brott mot barn	12 kap 10 § SoL	Teamledare	
12.4	Beslut om att begära utdrag ur polisregister	SFS 1999:1134	Biståndshandläggare Socialsekreterare	

SOCIALSEKRETERARE, VUXEN

	Ärendegrupp	Lagar m.m.	Lägsta delegat	Anmärkning
13	BISTÅND ENLIGT SOCIALTJÄNSTLAGEN (SOL)			
13.1	Beslut om att inleda utredning	11 kap 1 § SoL	Socialsekreterare Socialjour	
13.2	Beslut om att inte inleda utredning	11 kap 1 § SoL	Socialsekreterare Socialjour	
13.3	Beslut om att avslå bistånd	4 kap 1 § SoL	Socialsekreterare	
13.4	Beslut om att inledd utredning ska avslutas utan åtgärd	11 kap 1 § SoL	Socialsekreterare	
13.5	Beslut om att underteckna en samordnad vårdplan i samband med ansökan om öppen psykiatrisk tvångsvård och öppen rättspsykiatrisk tvångsvård	12 a § LRV	Socialsekreterare	
13.6	Beslut om bistånd i form av öppenvårdsinsatser med interna resurser	4 kap 1 § SoL	Socialsekreterare	
13.7	Beslut om bistånd i form av externa öppenvårdsinsatser	4 kap 1 § SoL	Enhetschef	
13.8	Beslut om bistånd i form av boendeinsats	4 kap 1 § SoL	Teamledare Ovan delegat max 6 månader, därefter Enhetschef	
13.9	Beslut om bistånd i form av placering i familjehem	4 kap 1 § SoL	Socialjour Enhetschef Ovan delegat max 6 månader, därefter SANU	För Socialjour till nästkommande vardag
13.10	Beslut om bistånd i form av placering i hem för vård eller boende (HVB)	4 kap 1 § SoL	Socialjour Enhetschef Ovan delegat max 6 månader, därefter SANU	För Socialjour beslut till nästkommande vardag
13.11	Beslut om bistånd i form av placering i stödboende	4 kap 1 § SoL	Socialjour Enhetschef Ovan delegat max 6 månader, därefter SANU	För Socialjour beslut till nästkommande vardag

	Ärendegrupp	Lagar m.m.	Lägsta delegat	Anmärkning
13.12	Beslut om bistånd i form av placering på skyddat boende	4 kap 1 § SoL	Socialjour Enhetschef Ovan delegat max 6 månader, därefter SANU.	För Socialjour beslut till nästkommande vardag
13.13	Beslut om bistånd i form av kontaktperson eller kontaktfamilj	4 kap 1 § SoL	Socialsekreterare Socialpsykiatrin Teamledare (Vuxen)	Beslut gällande socialpsykiatri på delegation av ÄON
13.14	Beslut om upphörande av bistånd enligt SoL	4 kap 1 § SoL	Socialsekreterare	Delegat i ursprungsbeslut Biståndet avslutas av personen själv eller lagligt utsedd företrädare
13.15	Beslut om dagverksamhet	4 kap 1 § SoL	Socialsekreterare	Beslut gällande socialpsykiatri på delegation av ÄON
13.16	Beslut om boendestöd	4 kap 1 § SoL	Socialsekreterare	Beslut gällande socialpsykiatri på delegation av ÄON
13.17	Beslut om särskilt boende i form av vård- och omsorgsboende	4 kap 1 § SoL 4 kap 1 c § SoL	Enhetschef	Beslut gällande socialpsykiatri på delegation av ÄON
14	KONTRAKTSVÅRD			
14.1	Beslut om kontraktsvård enligt dom om skyddstillsyn	4 kap 1 § SoL	Enhetschef	
14.2	Beslut om vårdvistelse enligt 11 kap 3 § Fängelselagen	4 kap 1 § SoL	Enhetschef	

	Ärendegrupp	Lagar m.m.	Lägsta delegat	Anmärkning
15	LAG OM VÅRD AV MISSBRUKARE I VISSA FALL (LVM)			
15.1	Följande beslut enligt LVM <i>får inte delegeras</i> till tjänsteman: 11 § Angående ansökan om vård hos förvaltningsrätten 13 § Angående omedelbart omhändertagande 18b Upphörande av vård enl. LVM			
15.2	Beslut om att inleda utredning om det kan finnas skäl att bereda någon tvångsvård enligt LVM	7 § LVM	Socialjouren Socialsekreterare	
15.3	Beslut om att utredning enligt LVM inte ska inledas, ska läggas ner alternativt övergå i en utredning enligt 11 kap. 1 § SoL	7 § LVM	Socialjouren Teamledare	
15.4	Beslut om läkarundersökning, samt utse läkare	9 § LVM	Socialjouren Teamledare	
15.5	Beslut om ansökan till förvaltningsrätten om vård enligt LVM	11 § LVM	SANU	
15.6	Beslut om omedelbart omhändertagande	13 § LVM	SANU	
15.7	Beslut om upphörande av omedelbart omhändertagande	18 b § LVM	SANU	
15.8	Beslut om att ansöka till förvaltningsrätten om förlängd utredningstid	38 § 2 st. LVM	Enhetschef	
15.9	Beslut om att begära polishandräckning för genomförande av läkarundersökning	45 § 1 st LVM	Socialjouren Teamledare	
15.10	Beslut om polishandräckning för att föra den som ska beredas vård enl. LVM eller är omedelbart omhändertagen enligt samma lag till LVM-hem eller sjukhus	45 § 2 st LVM	Socialjouren Teamledare	

	Ärendegrupp	Lagar m.m.	Lägsta delegat	Anmärkning
16	YTTRANDEN			
16.1	Beslut om att avge yttrande till åklagarmyndighet beträffande den som vårdats enligt LVM	46 § 2 st LVM	Socialsekreterare	
16.2	Beslut om att avge yttrande till allmän domstol då den som begått brottslig gärning kan bli föremål för LVM-vård	BrB 31:2	Socialsekreterare	
16.3	Beslut om yttrande till tingsrätten om förordnande av god man	11 kap 16 § 2 st FB	Teamledare hos Familjerätt	
16.4	Beslut om yttrande i ärenden om förordnande av god man eller förvaltare för någon som fyllt 16 år	11 kap 16 § 2 st FB	Familjerättssekreterare	
16.5	Beslut om att avge yttrande i körkortsärende	3 kap 8 §, 5 kap 2 § Körkortsförordningen	Socialsekreterare	
16.6	Beslut om att avge yttrande över ansökan om rättshjälp genom offentligt biträde samt yttrande över kostnadsberäkning	43 § Rättshjälplagen 36 § Rättshjälpsförordningen	Socialsekreterare	
16.7	Beslut om att avge yttrande till polismyndighet enligt vapenlagen	32 § vapenlagen	Socialsekreterare	Upplysningar får endast lämnas ut om den enskilde samtyckt till det (JO 1983/84 s 188f)
16.8	Beslut om yttrande om lämplighet enligt hemvärnsförordningen	5 § hemvärnsförordningen	Socialsekreterare	

SOCIALSEKRETERARE, EKONOMISKT BISTÅND

	Ärendegrupp	Lagar m.m.	Lägsta delegat	Anmärkning
17	UTREDNING ENLIGT 11 KAP 1 § ENLIGT SOCIALTJÄNSTLAGEN (SOL)			
17.1	Beslut om att inleda utredning	11 kap 1 § SoL	Socialsekreterare	
17.2	Beslut om att inte inleda utredning	11 kap 1 § SoL	Socialsekreterare	
18	BISTÅND ENLIGT SOCIALTJÄNSTLAGEN (SOL)			
18.1	Beslut om ekonomiskt bistånd till livsföring i övrigt enligt norm	4 kap 1 § SoL	Socialsekreterare	
18.2	Beslut om ekonomiskt bistånd till livsföring i övrigt över norm	4 kap 1 § SoL	Socialsekreterare	
18.3	Beslut om ekonomiskt bistånd över norm avseende skulder	4 kap 1 § SoL	Teamledare - upp till ett prisbasbelopp Socialchef - upp till två prisbasbelopp SANU - utöver två prisbasbelopp	
18.4	Beslut om försörjningsstöd i avvaktan på etableringsersättning	4 kap 1 § SoL	Socialsekreterare	
18.5	Beslut om ekonomiskt bistånd utöver skyldigheten i 4 kap 1 § SoL	4 kap 2 § SoL	Teamledare - upp till ett prisbasbelopp Socialchef - upp till två prisbasbelopp SANU - utöver två prisbasbelopp	
18.6	Beslut om ekonomiskt bistånd till livsföring i övrigt med villkor om återbetalning	4 kap 1 § SoL, 9 kap 2 § SoL	Socialsekreterare	
18.7	Beslut om att återkräva ekonomiskt bistånd enligt 4 kap.1 § SoL som utgått med villkor om återbetalning	9 kap 2, § SoL	Socialsekreterare	
18.8	Beslut om att återkräva ekonomiskt bistånd enligt 4 kap 1 § SoL som utgått obehörigen	9 kap 1 § SoL	Socialsekreterare	

	Ärendegrupp	Lagar m.m.	Lägsta delegat	Anmärkning
18.9	Beslut om ekonomiskt bistånd utöver skyldigheten i 4 kap 1 § SoL med villkor om återbetalning	4 kap 2 § SoL, 9 kap 2 § SoL	Socialsekreterare	
18.10	Beslut om att återkräva ekonomiskt bistånd enligt 4 kap 2 § SoL som utgått med villkor om återbetalning	4 kap 2 §, 9 kap. 2 § SoL	Teamledare	
18.11	Beslut om ekonomiskt bistånd under studier på gymnasienivå	4 kap 1, 2 §§ SoL	Socialsekreterare	
18.12	Beslut om att väcka talan hos förvaltningsrätten om ersättning enligt 9 kap 2 § SoL som den enskilde inte återbetalar frivilligt eller för avgift enligt 9 kap 8 § SoL	9 kap 3 § SoL	Enhetschef	
18.13	Beslut om att anvisa praktik eller annan kompetenshöjande insats	4 kap 1 § SoL 4 kap 4 § SoL	Socialsekreterare	
18.14	Beslut om avslag eller nedsättning av ekonomiskt bistånd vid vägran av praktik eller annan kompetens-höjande insats som anvisats enligt 4 kap. 4 § SoL	4 kap 5 § SoL	Socialsekreterare	
18.15	Beslut om eftergift av ersättningsskyldighet enl. 9 kap1, 2 §§ samt 8 kap 1 § SoL	9 kap 4 § SoL	Enhetschef	
18.16	Beslut om polisanmälan om det misstänks att brott enligt bidragsbrottslagen begåtts	6 § Bidragsbrottslagen	Enhetschef	
18.17	Rätten att använda funktionen "direktåtkomst" för myndigheter via tjänsten SSBTEK	11 kap 11 § SoL	Socialsekreterare	
18.18	Beslut om bistånd till tillståndssökande enligt Migrationsverkets riktlinjer	LMA	Socialsekreterare	
18.19	Beslut om bistånd till asylsökande (dagersättning och särskilt bidrag)	1, 3, 17 och 18 §§ LMA	Socialsekreterare	

	Ärendegrupp	Lagar m.m.	Lägsta delegat	Anmärkning
18.20	Beslut om nedsättning av dagersättning till asylsökande	10 § LMA	Socialsekreterare	
18.21	Försörjningsstöd enligt riksnorm under integrationstid	4 kap 1 § SoL	Socialsekreterare	
19	DÖDSBO			
19.1	Beslut om dödsboanmälan till Skatteverket eller avslag med hänvisning till att bouppteckning ska genomföras	20 kap 8a ÄB	Socialsekreterare	
19.2	Beslut om att ordna gravsättning och kräva ersättning av dödsboet	5 kap 2 § Begravningslagen	Enhetschef	
19.3	Beslut att vårda (provisorisk förvaltning) dödsboet	18 kap 2 § ÄB	Socialsekreterare	
20	ARBETSMARKNAD			
20.1	Tecknande av avtal, överenskommelser och kontrakt inom arbetsmarknadsenheten		Enhetschef	

BARN OCH UNGA

	Ärendegrupp	Lagar m.m.	Lägsta delegat	Anmärkning
21	UTREDNING 11 KAP 1 § ENLIGT SOCIALTJÄNSTLAGEN (SOL)			
21.1	Beslut om att inleda utredning oavsett den enskildes samtycke	11 kap 1, 2 §§ SoL	Socialsekreterare Socialjour	
21.2	Beslut om att inte inleda utredning	11 kap 1 § SoL	Teamledare	
21.3	Beslut om att avsluta inledd utredning utan åtgärd	11 kap 1 § SoL	Teamledare	
21.4	Beslut om att avskriva ärendet från vidare handläggning	11 kap 1 § SoL	Teamledare	
21.5	Beslut om förlängd utredningstid	11 kap 2 § SoL	Teamledare	Max två månader, därefter SANU
21.6	Beslut om uppföljning av ett barns situation efter avslutad utredning utan beslut om insats	11 kap 4 a § SoL	Socialsekreterare	
21.7	Beslut om uppföljning av ett barns situation efter att placering på HVB- eller familjehem har upphört	11 kap 4 b § SoL	Socialsekreterare	
22	BISTÅND ENLIGT SOCIALTJÄNSTLAGEN (SOL)			
22.1	Beslut om bistånd i form av öppenvårdsinsatser med interna resurser	4 kap 1 § SoL	Socialsekreterare	
22.2	Beslut om bistånd i form av stödkontakt	4 kap 1 § SoL	Socialsekreterare	
22.3	Beslut om beviljande av insats i form av öppenvård eller kontaktperson, utifrån barnets/den unges bästa, trots att inte samtliga vårdnadshavare samtycker till det	6 kap. 13 a § FB 3 kap 6 a och b § SoL	SANU	
22.4	Beslut om bistånd i form av externa öppenvårdsinsatser	4 kap 1 § SoL	Teamledare	

	Ärendegrupp	Lagar m.m.	Lägsta delegat	Anmärkning
23	KONTAKTPERSON/KONTAKTFAMILJ/SÄRSKILT KVAL. KONTAKTPERSON/UMGÄNGESSTÖD			
23.1	Beslut om bistånd i form av kontaktfamilj, kontaktperson, särskilt kvalificerad kontaktperson och umgängesstöd	4 kap 1 § SoL	Socialsekreterare	
23.2	Beslut om avslag i avseende bistånd till kontaktfamilj, kontaktperson, särskilt kvalificerad kontaktperson och umgängesstöd	4 kap 1 § SoL	Socialsekreterare	
23.3	Beslut om upphörande av kontaktfamilj, kontaktperson, särskilt kvalificerad kontaktperson och umgängesstöd	4 kap 1 § SoL	Socialsekreterare	
23.4	Beslut om att utse och entlediga kontaktfamilj, kontaktperson, särskilt kvalificerad kontaktperson och umgängesstöd	3 kap 6b § SoL	Familjehemssekreterare	
23.5	Beslut om att inleda utredning gällande uppdragstagare		Familjehemssekreterare	Kontaktfamilj, Kontaktperson, Särskilt kvalificerad kontaktperson och Umgängesstöd
24	PLACERINGSÄRENDEN			
24.1	Beslut om tillfällig vård och fostran i jourhem efter avslutad utredning max två månader.	4 kap 1 § SoL	Socialjour Teamledare	Till nästkommande vardag I enlighet med 6 kap 6 § 4 st SoL
24.2	Beslut om tillfällig vård och fostran i jourhem längre än efter avslutad utredning- max två månader.	4 kap 1 § SoL	SANU	I enlighet med 6 kap 6 § 4 st SoL
24.3	Beslut om tillfällig vård i nätverkshem efter avslutad utredning max två månader.	4 kap 1 § SoL	Socialjour Teamledare	I enlighet med 6 kap 6 § 4 st SoL
24.4	Beslut om tillfällig vård i nätverkshem längre än efter avslutad utredning- max två månader.	4 kap 1 § SoL	SANU	I enlighet med 6 kap 6 § 4 st SoL
24.5	Beslut om bistånd i form av familjehem för stadigvarande vård och fostran.	4 kap 1 § SoL 6 kap 6 § 1 st SoL	SANU	

	Ärendegrupp	Lagar m.m.	Lägsta delegat	Anmärkning
24.6	Beslut om bistånd i form av familjehem för stadigvarande vård och fostran efter 18 år, så länge behovet kvarstår dock längst t. o. m. 21-årsdagen	4 kap 1 § SoL	SANU	
24.7	Beslut om medgivande att ta emot barn för stadigvarande vård i enskilt hem, så kallad privatplacering	6 kap 6 § SoL	SANU	
24.8	Beslut om att utse och entlediga jourhem, nätverkshem och familjehem	6 kap 1 § SoL	Familjehemssekreterare	
24.9	Beslut om att godkänna att det enskilda familjehemmet får ta emot specifikt barn för stadigvarande vård och fostran	6 kap 6 § SoL	SANU	i enlighet med 5 kap 1 § SOSFS 2012:11
24.10	Beslut om bistånd i form av extern vård max 6 månader	4 kap 1 § SoL	Socialjouren Teamledare	Gäller även vid omplacering mellan olika externa vårdinsatser, då vården ges under en sammanhållen tid
24.11	Beslut om bistånd i form av extern vård än 6 månader	4 kap 1 § SoL	SANU	1
24.12	Beslut om avslag avseende bistånd i form av vård i familjehem och extern vård	4 kap 1 § SoL	Teamledare	
24.13	Beslut om överväganden var 6:e månad om fortsatt vård	6 kap 8 § SoL	SANU	
24.14	Beslut om upphörande av vård i familjehem/jourhem/extern vård	4 kap 1 § SoL	Teamledare	
24.15	Överväga om att ansöka om flyttningsförbud enligt 24 § LVU vid prövning om upphörande av vård enligt SoL, av barn som har fyllt 15 år	8 a § SoL		Gäller placering i ett hem som avses i 6 kap. 6 § SoL

25 LAG MED SÄRSKILDA BESTÄMMELSER OM VÅRD AV UNGA (LVU)				
	Ärendegrupp	Lagar m.m.	Lägsta delegat	Anmärkning
25.1	Beslut om ansökan hos Förvaltningsrätten om vård enligt LVU	4 § LVU	SANU	
25.2	Beslut om omedelbart omhändertagande	6 § LVU	Ordföranden i SANU. Vid förhinder, 1:e vice ordförande	
25.3	Beslut om upphörande av omedelbart omhändertagande	9 § LVU	Ordföranden i SANU. Vid förhinder, 1:e vice ordförande	
25.4	Beslut om att ansöka till Förvaltningsrätten om förlängning av tid för omhändertagande	8 § LVU	Ordföranden i SANU. Vid förhinder, 1:e vice ordförande	
25.5	Beslut om vårdens anordnande och vistelse - Flyttning av den unge inkl. begäran om utskrivning eller medgivande att utskrivning sker	11 § 1–3 st LVU	Ordföranden i SANU. Vid förhinder, 1:e vice ordförande	
25.6	Beslut om den unges vistelse i sitt eget hem under vårdtiden	11 § 2 st LVU	Ordföranden i SANU. Vid förhinder, 1:e vice ordförande	Inleds alltid utanför hemmet
25.7	Beslut om den unges personliga förhållande i den mån beslutet inte är att hänföra till 11 § 1 och 2 st LVU	11 § 4 st LVU	Socialsekreterare	
25.8	Beslut om att överväga fortsatt vård samt hur vården ska riktas och utformas	13 § 1 st LVU	SANU	
25.9	Beslut om att ompröva fortsatt vård	13 § 2 st LVU	SANU	
25.10	Överväga om att ansöka om flyttningsförbud enligt 24 § LVU vid prövning om upphörande av vård enligt LVU, av barn under 18 år	13 b § LVU	SANU	Gäller placering i ett hem som avses i 6 kap. 6 § SoL
25.11	Beslut om att ansöka om överflyttning av vårdnad	13 c § LVU	SANU	Ansökan om överflyttning av vårdnaden enligt 6 kap 8 § FB

	Ärendegrupp	Lagar m.m.	Lägsta delegat	Anmärkning
25.12	Beslut om hemlighållande av den unges vistelseort (Beslut om att inte röja den unges vistelseort) -i avvaktan på SAN:s beslut	14 § 2 st p 2 LVU	SAN Ordföranden i SANU, vid förhinder, 1:e viceordförande	Beslutet ska anmälas vid nästa sammanträde.
25.13	Beslut om upphörande av hemlighållande av den unges vistelseort - i avvaktan på SAN:s beslut	14 § 2 st p 2 LVU	SAN Ordföranden i SANU, vid förhinder, 1:e viceordförande	Beslutet ska anmälas vid nästa sammanträde.
25.14	Beslut att överväga hemlighållande av vistelseort minst var tredje månad	14 § 3 st LVU	SAN	
25.15	Beslut att överväga umgängesbegränsning minst var tredje månad	14 § 3 st LVU	SAN	
25.16	Beslut om upphörande av umgängesbegränsning	14 § 2 st p 1 LVU	SAN	
25.17	Beslut om hur den unges umgänge med föräldrar eller andra skall utövas om överenskommelse inte kan nås med förälder - i avvaktan på SAN:s beslut	14 § 2 st p 1 LVU	SAN Ordföranden i SANU, vid förhinder, 1:e viceordförande	Beslutet ska anmälas vid nästa sammanträde.
25.18	Beslut om upphörande av vård	21 § LVU	SANU	
25.19	Beslut om att avslå ansökan om vårdens upphörande.	21 § LVU	SANU	Begäran om vårdens upphörande
25.20	Beslut om uppföljning av ett barn under 18 år vid upphörande av vård enligt 21 § LVU	21 b § LVU	SANU	
25.21	Beslut om att en uppföljning ska avslutas senast 6 månader efter det att den inleddes	21 c § LVU	Socialekreterare	

	Ärendegrupp	Lagar m.m.	Lägsta delegat	Anmärkning
25.22	Beslut om kontaktmannaskap och öppna behandlingsinsatser mot vederbörandes vilja - omprövning	22 § p 1 o 2 LVU 22 § p 1 o 2 LVU	SANU	
25.23	Beslut om upphörande av förebyggande insatser enligt 22 § 1st LVU	22 § 3 st LVU	SANU	
25.24	Beslut att ansöka om flyttningsförbud	24 § LVU	SANU	
25.25	Beslut att överväga om flyttningsförbud fortfarande behövs	26 § LVU	SANU	
25.26	Beslut om att flyttningsförbud ska upphöra	26 § 2st LVU	SANU	
25.27	Beslut om tillfälligt flyttförbud när SANU- beslut inte kan avvaktas.	27 §	Ordföranden i SANU. Vid förhinder, 1:e vice ordförande	
25.28	Beslut om att tillfälligt flyttningsförbud ska upphöra	30 § LVU	SANU	
25.29	Beslut om hur den unges umgänge med vårdnadshavare och förälder med umgängesrätt reglerad genom dom, beslut av domstol eller avtal ska utövas vid flyttningsförbud	31 § LVU	SANU	
25.30	Beslut om utreseförbud vid påtaglig risk att föras utomlands i syfte att ingå äktenskap eller äktenskapsliknande förhållande eller könsstympning	31a § LVU	SANU	
25.31	Beslut att ompröva utreseförbud	31c § LVU	SANU	
25.32	Beslut om tillfälligt utreseförbud, nämndens beslut kan inte avvaktas	31d § LVU	Ordföranden i SANU, vid förhinder, 1:e viceordförande	
25.33	Beslut om tillfälligt undantag från utreseförbud för viss resa	31 § LVU	SANU	

	Ärendegrupp	Lagar m.m.	Lägsta delegat	Anmärkning
25.34	Beslut om läkarundersökning	32 § 1 st LVU	Socialjouren Teamledare	
25.35	Beslut om provtagning inför umgänge vid vård enligt 2 § LVU	32 a § LVU	SANU	
25.36	Beslut om provtagning inför upphörande av vård enligt 2 § LVU	32 b § LVU	SANU	
25.37	Beslut att begära biträde av polis för att bereda en läkare, som avses i 32 §, tillträde till den unges hem eller för att föra den unge till läkarundersökning	43 § 1 p LVU	Ordföranden i SANU vid förhinder, 1:e vice ordförande	
25.38	Beslut om att begära polis- handräckning för genom- förande av beslut av vård	43 § 2p LVU	Socialjouren Teamledare	
25.39	Beslut om framställan domstol om behov av målsägandebiträde för underårig	5 kap 2 § 1st SoFS	Socialsekreterare	
25.40	Beslut om att avge yttrande till allmän domstol angående överlämnande till vård - då vård enligt LVU inte är aktuell - i övriga fall		Socialsekreterare avseende då vård enligt LVU inte är aktuell SANU avseende övriga fall	
26	LAGEN OM PLACERING AV BARN I SKYDDAT BOENDE (2024:79)			
26.1	<p>Beslut enligt lag om placering av barn som ej går att delegera till tjänsteman</p> <p>3 kap 3 § Beslut om ansökan hos Förvaltningsrätt om insats skyddat boende</p> <p>4 kap 1 § Beslut om en omedelbar insats i form av skyddat boende</p> <p>5 kap 1 § Beslut om hur insatsen ska ordnas och om var den unge ska vistas</p> <p>5 kap 3 § Övervägande av insatsen skyddat boende</p> <p>5 kap 6 § Övervägande av beslut beträffande umgänge och hemlighållande av vistelseadress</p> <p>7 kap 1 § Beslut om att en omedelbar insats i form av skyddat boende ska upphöra</p> <p>8 kap 7 § Beslut om att begära polishandräckning för att genomföra beslut om omedelbar insats i form av skyddat boende</p>			

	Ärendegrupp	Lagar m.m.	Lägsta delegat	Anmärkning
26.2	Beslut om ansökan hos Förvaltningsrätt om insats skyddat boende	3 kap 3 § lag om placering av barn i skyddat boende	SANU	
26.3	Beslut om en omedelbar insats i form av skyddat boende - i avvaktan på SAN-s beslut	4 kap 1 § lag om placering av barn i skyddat boende	SAN Ordföranden i SANU, vid förhinder, 1:e vice ordförande	Beslutet ska anmälas vid nästa sammanträde
26.4	Begäran om förlängd tid för ansökan om vård	4 kap 6 § lag om placering av barn i skyddat boende	Ordföranden i SANU. Vid förhinder, 1:e vice ordförande	
26.5	Beslut om att en omedelbar insats i form av skyddat boende ska upphöra	4 kap 8 § lag om placering av barn i skyddat boende	Ordföranden i SANU, vid förhinder, 1:e vice ordförande	
26.6	Beslut om hur insatsen ska ordnas och om var den unge ska vistas - i avvaktan på SANU-s beslut	5 kap 1 § lag om placering av barn i skyddat boende	SANU Ordföranden i SANU, vid förhinder, 1:e vice ordförande	Beslutet ska anmälas vid nästa sammanträde
26.7	Övervägande av insatsen skyddat boende	5 kap 3 § lag om placering av barn i skyddat boende	SANU	
26.8	Beslut om att den unges vistelseort inte ska röjas för föräldern eller vårdnadshavaren (hemlighållande) - Beslut om upphörande av hemlighållande av vistelseort - i avvaktan på SANU-s beslut	5 kap. 4§ p.1 lag om placering av barn i skyddat boende	SANU Ordföranden i SANU. Vid förhinder, 1:e vice ordförande	Beslutet ska anmälas vid nästa sammanträde
26.9	Beslut om hur rätt till umgänge med den unge ska utövas (beslut om umgängesbegränsning) - Beslut om upphörande av umgängesbegränsning - i avvaktan på SANU-s beslut	5 kap 4 § p.2 lag om placering av barn i skyddat boende	SANU Ordföranden i SANU. Vid förhinder, 1:e vice ordförande	Beslutet ska anmälas vid nästa sammanträde
26.10	Övervägande av beslut beträffande umgänge eller hemlighållande av vistelseort	5 kap 6 § lag om placering av barn i skyddat boende	SANU	
26.11	Avvisande av framställning från vårdnadshavare om att beslut om hemlighållande av vistelseort eller umgängesbegränsning ska upphöra	5 kap 7 § lag om placering av barn i skyddat boende	Teamledare	

26.12	Beslut om att placering i skyddat boende ska upphöra	7 kap 1 § lag om placering av barn i skyddat boende	SANU	
26.13	Avisande av framställning från vårdnadshavare om att insats enligt 3 kap sak upphöra	7 kap 2 § lag om placering av barn i skyddat boende	Teamledare	
26.14	Beslut om att begära polishandräckning för att genomföra beslut om omedelbar insats i form av skyddat boende	8 kap 7 § lag om placering av barn i skyddat boende	Ordföranden i SANU. Vid förhinder, 1:e vice ordförande	

FAMILJERÄTT

	Ärendegrupp	Lagar m.m.	Lägsta delegat	Anmärkning
27	ENLIGT FÖRÄLDRABALKEN (FB)			
27.1	Godkännande av faderskapsbekräftelse då parterna varit sammanboende under hela konceptionstiden och är övertygade om att barnet är deras gemensamma eller då parterna utan att vara sammanboende är övertygade om att barnet är deras gemensamma - i övriga fall	1 kap 4 § 1 st FB 2 kap 1, 4–6, 8–9 §§ FB	Socialadministratör Familjerättssekreterare	
27.2	Godkännande av föräldraskapsbekräftelse där parterna är överens och samtycke finns	2 kap 8a § FB	Socialadministratör	
27.3	Nedläggning av faderskapsutredning	2 kap 7 § 1–4 p 7 § 2 st FB	SAN	
27.4	Beslut om att återuppta nedlagd utredning	2 kap 1 § FB	Teamledare hos Familjerätt	
27.5	Nedläggning av föräldraskapsutredning	2 kap 7 § 1–4 p FB	SAN	
27.6	Beslut om att väcka och föra talan i mål om faderskap	3 kap 5 § 2 st och 6 § 2 st FB	Familjerättssekreterare	
27.7	Beslut om att inleda faderskapsutredning om faderskapet kan ifrågasättas och faderskapet är fastställt genom dom eller bekräftelse	2 kap 1 § FB	Teamledare hos Familjerätt	

27.8	Beslut om att inleda utredning om någon annan man än den som är gift med barnets moder kan vara far till barnet	2 kap 9 § 1 st FB	Teamledare hos Familjerätt	
27.9	Beslut om yttrande till tingsrätten om möjligheterna att genomföra ett beslut om umgängesstöd i familjerättsärenden Beslut om att utse viss person att medverka vid umgänge efter rättsens beslut om umgängesstöd	6 kap 15c § FB	Familjerättssekreterare Familjerättssekreterare	
27.10	Beslut att utse utredare i ärende om vårdnad, boende, umgänge	6 kap 19 § 3 st FB	Teamledare hos Familjerätt	
27.11	Lämna upplysningar som kan vara av betydelse till annan socialnämnd	6 kap 19 § 4 st FB 6 kap 17a § FB	Familjerättssekreterare	
27.12	Lämna upplysningar inför interimistiskt beslut hos rätten	6 kap 20 § 2 st FB	Familjerättssekreterare	
27.13	Beslut om att väcka och föra talan för barn i mål om underhåll	7 kap 11 o 14 §§ FB	Familjerättssekreterare	
27.14	Beslut att godkänna samt vägra godkänna avtal om vårdnad, boende och umgänge	6 kap 6 §, 14a § 2 st, 15a § 2 st FB	Familjerättssekreterare	
27.15	Beslut om att godkänna avtal om underhållsbidrag för framtiden om betalningsperioderna överskrider 3 månader, (ej engångsbelopp)	7 kap 7 § FB	Familjerättssekreterare	
27.16	Beslut om att utse utredare gällande adoptionsutredning	4 kap 14 § FB	Teamledare hos Familjerätt	
27.17	Beslut om beviljande av insats i form av öppenvård eller kontaktperson, utifrån barnets/ den unges bästa, trots att inte samtliga vårdnadshavare samtycker till det	6 kap. 13 a § FB, 3 kap. 6 a och b § SoL	SANU	
27.18	Beslut om att hos Tingsrätten ansöka om att särskild förordnad vårdnadshavare tillsätts	6 kap 8 § FB 6 kap 8 § a FB 6 kap 7 § FB 6 kap 9 § FB	SANU	

27.19	Underteckna ansökan och föra talan i mål gällande vårdnadsöverflytt		Teamledare	
27.20	Beslut att anmäla behov av särskilt förordnad vårdnadshavare till tingsrätten	6 kap 8a FB	SANU	

	Ärendegrupp	Lagar m.m.	Lägsta delegat	Anmärkning
28	ENLIGT SOCIALTJÄNSTLAGEN (SOL)			
28.1	Beslut om samtycke till att adoptionsförfarandet får fortsätta sedan barn utsetts	6 kap 14 § SoL	Familjerättssekreterare	
28.2	Beslut om att vägra samtycke till fortsatt adoptionsförfarande	6 kap 14 § SoL	SAN	
28.3	Beslut om medgivande åt enskilt hem att bereda underårig stadigvarande vård eller fostran	6 kap 6 §, 12 och 13 § SoL	SAN	
28.4	Beslut om medgivande att ta emot utländskt barn för adoption.	6 kap 6 § och 12 § SoL	SAN	
28.5	Besluta att återkallamedgivande	6 kap 13 § SoL	SAN	
28.6	Beslut om att förlänga utredningstiden i samband med beslut om samtycke till adoptionsförfarande	6 kap 14 § SoL	Teamledare hos Familjerätt	
29	YTTRANDEN			
29.1	Beslut om yttrande enligt lag om personnamn	44, 45 § Lag om personnamn	Teamledare hos Familjerätten	

29.2	Beslut att avge yttrande till tingsrätten rörande överflyttad vårdnad av barn	6 kap 9 § FB (vårdnadshavaren avliden) 6 kap 8a § FB (barnets föräldrar varaktigt förhindrade att vårda barnet) 6 kap 7 § FB (om en förälder vid utövandet av vårdnaden om ett barn gör sig skyldig till missbruk eller försummelse eller i övrigt brister i omsorgen om barnet)	SANU	
29.3	Beslut om yttrande till tingsrätten om möjligheterna att genomföra ett beslut om umgängesstöd	6 kap 15c § FB	Familjerättssekreterare	
29.4	Beslut om att utse viss person att medverka vid umgänge efter rättens beslut om umgängesstöd	6 kap 15c § FB	Familjerättssekreterare	
	Ärendegrupp	Lagar m.m.	Lägsta delegat	Anmärkning
29.5	Beslut att yttra sig i mål eller ärende om vårdnad/boende/ umgänge	6 kap 19 § 2 st FB	Familjerättssekreterare	
29.6	Beslut om att avge yttrande till Åklagarmyndigheten och Polismyndigheten	Lag med särskilda bestämmelser om unga lagöverträdare	Socialekreterare	
29.7	Beslut om att avge yttrande till allmän domstol ifråga om vårdnads- och umgängesrätt	6 kap 6 § FB	Familjerättssekreterare	
29.9	Beslut om att avge yttrande till allmän domstol i fråga om interimistiskt beslut gällande vårdnad/boende/umgänge – vid ställningstagande	6 kap 20 § FB	Familjerättssekreterare SANU	
29.9	Beslut om att vissa åtgärder inom hälso- och sjukvården och socialtjänsten får vidtas trots att barnets vårdnadshavare inte är överens om det	6 kap 13 a § FB	SANU	
29.10	Beslut om att avge yttrande beträffande äktenskapsdispens	2 kap 5 § GB	Teamledare	

29.11	Beslut om yttrande till passmyndighet vid utfärdande av pass utan vårdnadshavarens medgivande för barn under 18 år	3 § 2 st passförordningen	Teamledare hos Familjerätt	
29.12	Beslut om att avge yttrande över ansökan om bostadsbidrag till familj där barn vistas på institution eller i familjehem	3 § lagen om bostadsbidrag	Socialsekreterare	
29.13	Beslut om att avge yttrande till Skatteverket medanledning av pågående utredning om skyddad folkbokföring eller sekretessmarkering	17a § 2 st Folkbokföringslagen	Socialsekreterare	
29.14	Underrättelseskyldighet Om det finns anledning att anta att det kan finnas felaktiga eller icke fullständiga uppgifter i folkbokföringen ska myndigheter underrätta Skatteverket	32 c § Folkbokföringslagen	Teamledare hos Familjerätt Teamledare	
29.15	Underrättelseskyldighet Om det finns anledning att anta att en ekonomisk förmån eller ett ekonomiskt stöd har beslutats, betalats ut eller tillgodoräknats felaktigt eller med ett för högt belopp, ska underrättelse om detta lämnas till den myndighet eller organisation som har fattat beslutet.	3 § Underrättelselagen	Teamledare	
29.16	Beslut om att avge yttrande med anledning av bortförande av barn, samt erkännande och verkställighet av utländska vårdnadsavgöranden	Lag (1989:14) om erkännande och verkställighet av utländska vårdnads- avgöranden m.m. och om överflyttning av barn	Teamledare	

ERSÄTTNINGAR OCH AVGIFTER

	Ärendegrupp	Lagar m.m.	Lägsta delegat	Anmärkning
30	ERSÄTTNINGAR/AVGIFTER, PLACERINGAR BARN OCH UNGA			
30.1	Beslut om ersättning från förälder vars barn är under 18 år och vårdas i ett annat hem än det egna	8 kap 1 § SoL 6 kap 2-4 § SoF	Socialadministratör	
30.2	Beslut om att inte ta in ersättning från förälder vars barn är under 18 år och vårdas i ett annat hem än det egna	8 kap 1 § SoL	Teamledare	
30.3	Beslut om att inte ta in ersättning utifrån beräkningsunderlag från förälder vars barn är under 18 år och vårdas i ett annat hem än det egna	8 kap 1 § SoL	Socialadministratör	
30.4	Beslut om att nämnden ska uppbära barnpension och barntillägg enligt folkpensioneringen	10 kap 3 § AFL 1 och 3 §§ Kungörelsen om råd i vissa fall för kommunen eller annan att uppbära folkpension (1962:393)	Socialsekreterare	
30.5	Beslut om att meddela underhållsskyldig att nämnden ska uppbära underhållsbidrag i stället för vårdnadshavaren	8 kap 1 § SoL	Socialsekreterare	
30.6	Beslut om att underrätta försäkringskassa om att nämnden tillfälligt ska uppbära bidragsförskott	8 § Förordningen om bidragsförskott	Socialsekreterare	
30.7	Beslut om framställan till försäkringskassa om ändring av betalningsmottagare för allmänt barnbidrag	4 § 3 st lagen om allmänna barnbidrag	Socialadministratör	
30.8	Beslut om framställan till CSN om ändring av betalningsmottagare för studiehjälp	2 kap 33 § Studiestödsförordningen	Socialadministratör	

	Ärendegrupp	Lagar m.m.	Lägsta delegat	Anmärkning
31	ERSÄTTNINGAR/AVGIFTER, PLACERINGAR VUXNA			
31.1	Beslut om att anmäla till Försäkringskassan att nämnden ska uppbära sjukpenning för den som bereds vård i sådant hem för vård eller boende eller familjehem enligt SoL som ger vård och behandling åt missbrukare av alkohol och narkotika	3 kap 15 § AFL	Socialsekreterare	
31.2	Beslut om ersättning för uppehälle (egen avgift) vid stöd- och hjälpinsatser av behandlingskaraktär när bistånd ges i form av plats i hem för vård eller boende eller familjehem	8 kap 1 § SoL 21 § AFL	Socialsekreterare	
32	ERSÄTTNINGAR FAMILJEHEM, JOURHEM, KONTAKTFAMILJ, KONTAKTPERSON			
32.1	Familjehem, jourhem, kontaktfamilj och kontaktperson Omkostnad och Arvode -Enligt SKR:s rekommendation -Utöver SKR:s rekommendation		Familjehemssekreterare Teamledare	
32.2	Stödfamilj, Särskilt kvalificerad kontaktperson och Umgängesstöd Omkostnad och Arvode -Enligt SKR:s rekommendation -Utöver SKR:s rekommendation		Familjehemssekreterare Teamledare	
32.3	Ersättning till kontrakterade jourhem -Enligt SKR:s rekommendation -Utöver SKR:s rekommendation		Teamledare Enhetschef	
32.4	Ersättning till familjehem för helt inkomstbortfall där ledigheten jämställs med föräldraledighet för spädbarn upp till 18 månader		Teamledare	
32.5	Beslut om ersättning till familjehem för inkomstbortfall om årsinkomst max 6,5 prisbasbelopp		Teamledare Ovan delegat max 6 månader, därefter SANU	

	Ärendegrupp	Lagar m.m.	Lägsta delegat	Anmärkning
32.7	Tillfälliga kostnader gällande förberedelse för familjehemmet att motta ett barn för placering - Upp till 10 000 - Över 10 000		Familjehemssekreterare SANU	
32.8	Ekonomisk ersättning för skador som barnet/den unge vållat i familjehemmet - Upp till 5 000 - Över 5 000		Teamledare SANU	
32.9	Kostnader i samband med vårdens upphörande		Teamledare	
32.10	Beslut om ersättning till särskilt förordnad vårdnadshavare som tidigare varit familjehemsförälder	6 kap 11 § SoL	Teamledare	
33	ÖVRIGA ERSÄTTNINGAR/AVGIFTER			
33.1	Föra talan om ersättning hos Förvaltningsrätten	9 kap 3 § SoL	Teamledare	
33.2	Beslut om återkrav enligt 9 kap 1 § SoL	9 kap 3 § SoL	SANU	
33.3	Beslut om eftergift av ersättningsskyldighet eller nedskrivning av fordran	9 kap 4 § SoL	Enhetschef	
33.4	Belopp upp till 35 % av basbeloppet		Enhetschef	Äldreomsorgsavgift
33.5	Beslut att utbetala assistansersättning till annan än den som är berättigad till insatsen	11 § LSS	SANU	
33.6	Beslut om återbetalningsskyldighet för felaktig eller för hög assistansersättning	12 § LSS	Enhetschef	
33.7	Beslut om avgift från den som uppbär assistansersättning från Försäkringskassan	18 § LSS	Enhetschef	
33.8	Beslut om fastställande av avgift	19 § LSS	Enhetschef	Fastställande av avgift

Riktlinje för Delegationsordning, SOCIAL- OCH ARBETSMARKNADSNÄMNDEN

Antagen SAN § 48 | 2024-04-25 | DIARIENUMMER SAN 2024/5

SALA KOMMUN Vård och omsorg

Telefonnummer: 0224-74 70 00 | E-post: kommun.info@sala.se | Postadress: Box 304, 733 25 Sala

