



# Händelser under perioden

- Intäkter lägre än förväntat pga att flera brukare når maxtaxa, påverkar framför allt Hemtjänsten, beror i huvudsak på ökade service insatser.
- Kostnader för LOV utförare är fortsatt högre budgeterat för perioden.
- Fortsatt kostnader för bemanningssjuksköterskor under perioden, bör jämnas ut under året tack vare genomförda rekryteringar. Dock kommer effekten att påverka helåret. Alla vakanser är nu tillsatta.
- Åtgärder inom samtliga verksamheter har haft effekt och beräknas fortgå under hela året, följs månadsvis.
- Fortsatt lägre vikariekostnader än motsvarande period i fjol
- Efter debitering av felräknade kapitalkostnader och städkostnader på sammanlagt 5,2 mkr från Tekniska kontoret.

# Periodresultat t om SEP 2024

## ÄoN

<i>Period</i>	<i>12</i>	<i>9</i>	<i>Periodbudget</i>	<i>Periodutfall totalt</i>	<i>Avvikelse</i>	<i>Utfall föregående period</i>
Externa intäkter			48 514	44 928	-3 586	
Interna intäkter			5 868	6 701	833	
<b>Summa Intäkter</b>			<b>54 382</b>	<b>51 629</b>	<b>-2 753</b>	
Köp av huvudverksamhet			-5 273	-7 349	-2 076	
Personalkostnader			-348 674	-369 543	-20 869	
Driftskostnader			-30 851	-31 855	-1 004	
Interna kostnader			-50 204	-52 678	-2 474	
<b>Summa kostnader</b>			<b>-435 002</b>	<b>-461 425</b>	<b>-26 423</b>	
<b>Nettokostnad</b>			<b>-380 620</b>	<b>-409 796</b>	<b>-29 176</b>	
Fastställd ram			380 620	380 620		
<b>RESULTAT</b>			<b>0</b>	<b>-29 176</b>	<b>-29 176</b>	
Semesterlöseskuld				5 333		
<b>RESULTAT inkl semskuld</b>				<b>-23 843</b>		

Periodens budget är beräknad med utgångspunkt från periodens antal månader x 1/12 av årsbudgeten.



# Utveckling timvikarier 2024

[Uppföljning vikariekostnader 2024](#)

# Prognos och periodresultat tom SEP 2024 ÄON

<i>Resultaträkning</i>	<i>Årsbudget</i>	<i>Årsprognos</i>	<i>Avvikelse</i>	<i>Period- budget</i>	<i>Period- utfall</i>	<i>% av årsbudget</i>
Externa intäkter	-64 685	-63 163	-1 522	-43 126	-44 928	69%
Interna intäkter	-7 824	-9 104	1 280	-5 216	-6 701	86%
<b>Summa intäkter</b>	<b>-72 509</b>	<b>-72 267</b>	<b>-242</b>	<b>-48 342</b>	<b>-51 629</b>	<b>71%</b>
Köp av huvudvht, bidrag	7 031	10 082	-3 051	4 688	7 349	105%
Personalkostnader	464 898	488 420	-23 522	309 948	369 544	79%
Övriga kostnader	41 135	43 603	-2 468	27 425	31 855	77%
Interna kostnader	66 938	68 872	-1 934	44 628	52 679	79%
<b>Summa kostnader</b>	<b>580 002</b>	<b>610 977</b>	<b>-30 975</b>	<b>386 689</b>	<b>461 427</b>	<b>80%</b>
<b>RESULTAT</b>	<b>507 493</b>	<b>538 710</b>	<b>-31 217</b>	<b>338 347</b>	<b>409 798</b>	<b>81%</b>

Månadsuppföljningsrapport enligt KS-sammanställning. Intäkter är negativa tal och kostnader är positiva tal. I avvikelsekolumnen är negativa tal en negativ avvikelse.

# Åtgärdsplan Ekonomi

- Kraftig tim-vikarie begränsning, beräknad möjlig årseffekt ca 5 mkr
- Generellt övertidsstopp, avvikelser ska rapporteras till VC, beräknad årseffekt ca 1 mkr
- Insatser för att minska sjukfrånvaro, löpande effekt på vikariebemanning
- Generell återhållsamhet löpande inköp

# Trend analyser

*Nettokostnader*

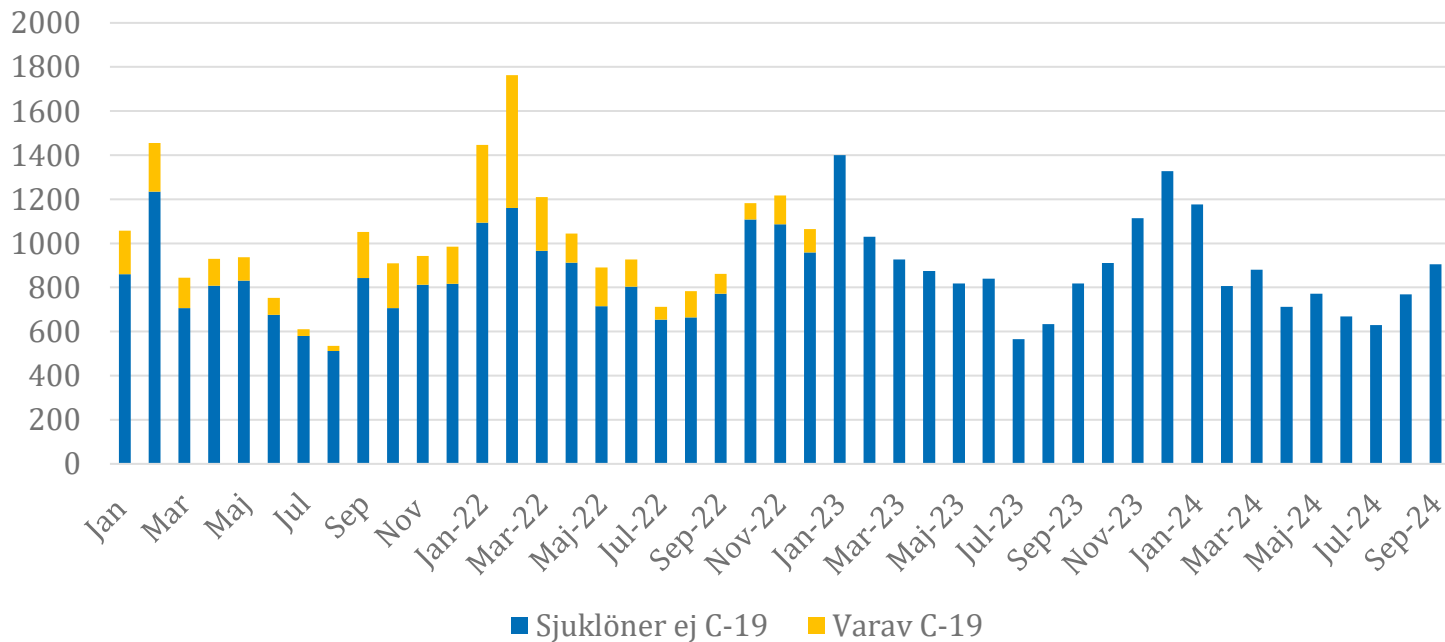
*Sjuklöner*

*Sjukfrånvaro*

*Semesterlöneskuld*

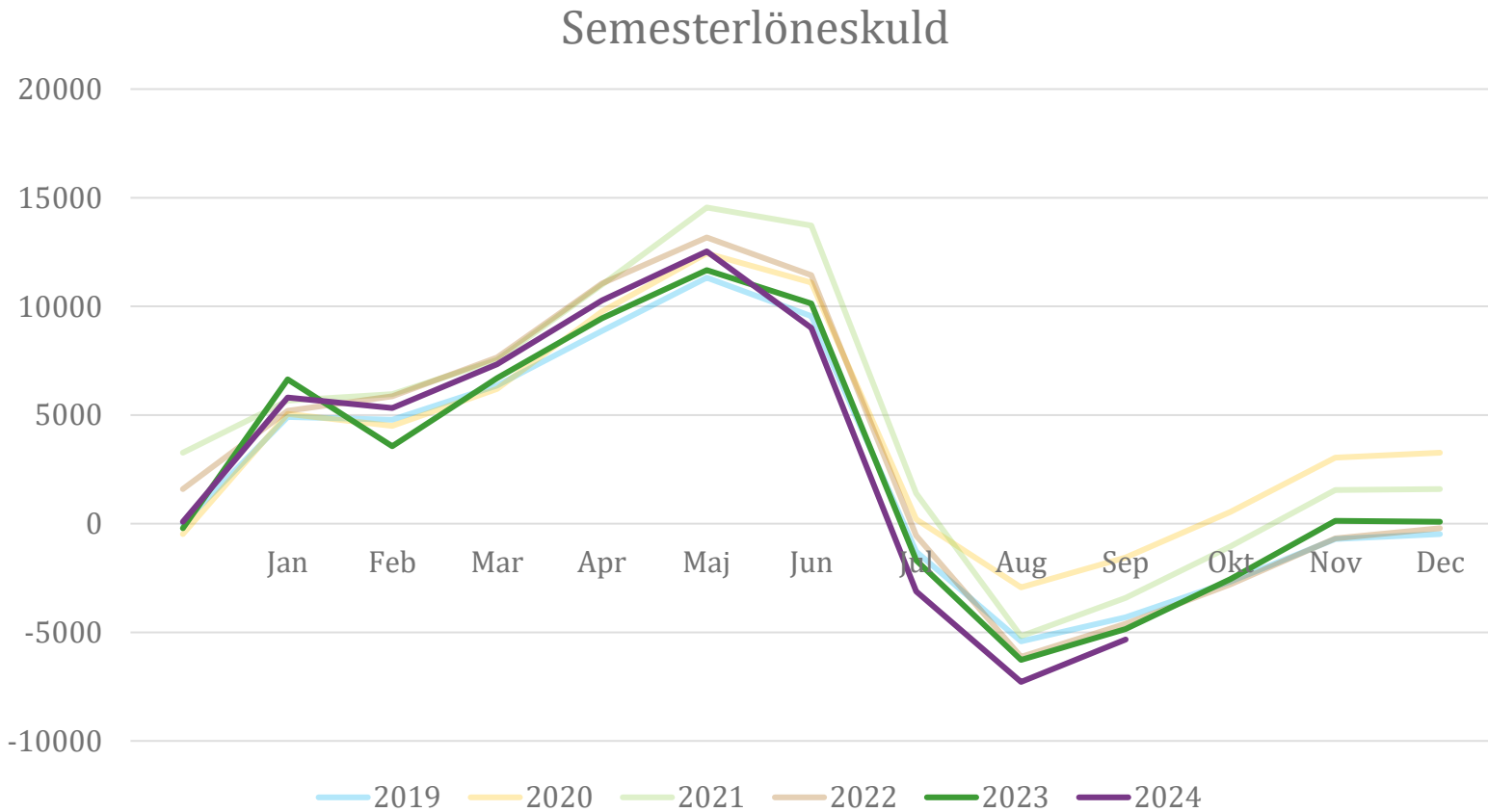


# Sjuklönekostnad per månad 2021-2024\*



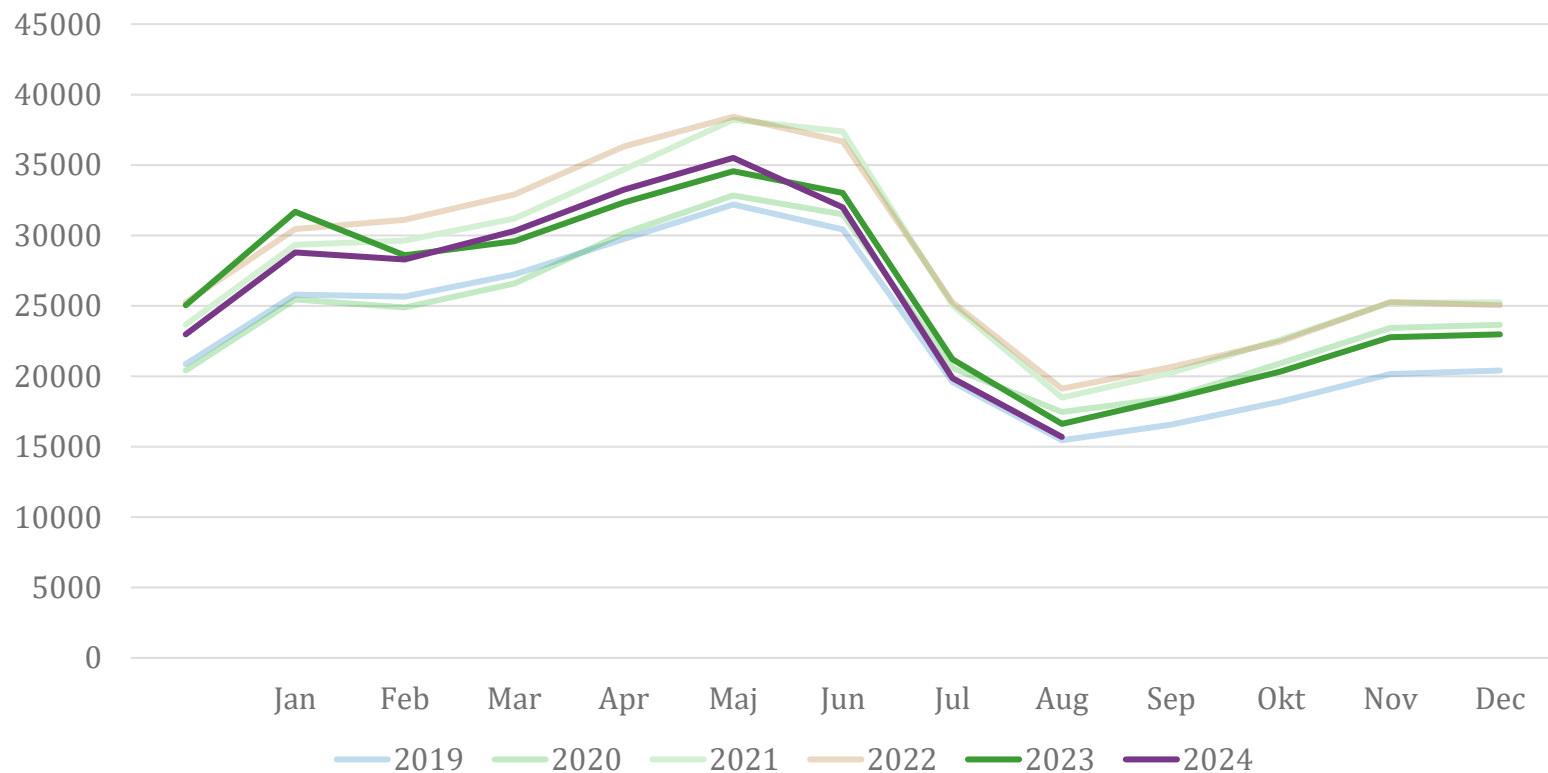
\*tom december 2022 ingår IFO i rapporteringen,  
samt att from januari 2023 särredovisas inte covid kodad frånvaro

# Semesterlöneskuld



# Semesterlöneskuld forts

## Semesterlöneskuld



Kommentar:

# Fullständig kommentar till septemberprognosen

## Ekonomi:

I prognosen för delåret per augusti kom olyckligtvis semesterlöneskulden med vilket medförde att prognosen blev 7 mkr bättre. Rätt prognos skulle ha varit -25 mkr. Helårs prognosen är nu per september -31,2. Förändringen beror uteslutande att prognosen för intäkter har skruvats ner med 6,6 mkr för helåret. Justeringen gäller både taxor och avgifter och statsbidrag som i nuläget bedöms som osäkra, framförallt 1,4 mkr ifrån Migrationsverket som nu bedöms som ytterst osäkert för året.

Denna ersättning har därför plockats bort från prognosen.

**Ledning:** Prognosen per delår var -0,5 mkr, per september är den 6,8 mkr. Har var som semesterlöneskulden hade kommit in i föregående prognos.

**Admin:** Prognosen per delår var 15,5 mkr, per september är den 15,2 mkr. Förändringen beror på utbokning av äldre balans medel. Det finns förändring i löpande personal och driftskostnader.

FO-området: Prognosen per delår var 115,2 mkr, per september är den 115,9 mkr. Förändringen beror i helhet på lokalkostnader vars effekter var kända i delåret.

**Hemtjänst:** Prognosen per delår var 128,3 mkr, per september är den 127,1 mkr. Förändringarna är; personal 0,4 mkr, driftskostnader 0,3 mkr (nytt avtal trygghetslarm) återlämnade fordon 0,5 mkr.

Rehab/HSL: Prognosen per delår var 54,7 mkr, per september är den 54,5 mkr. Förändringen ligger inom området inhyrda sjuksköterskor vilket har helt upphört då verksamheten är nu fullt bemannade med egen personal.

**SÄBO:** Prognosen per delår var 212,2 mkr, per september är den 217,5 mkr. Förändringen om 5 mkr är helt kopplat till intäkter och fördelar sig enligt följande; måltids abonnemang 1,5 mkr utredning pågår om rätt antal abonnemang debiteras, samt omfördelning av statsbidrag.

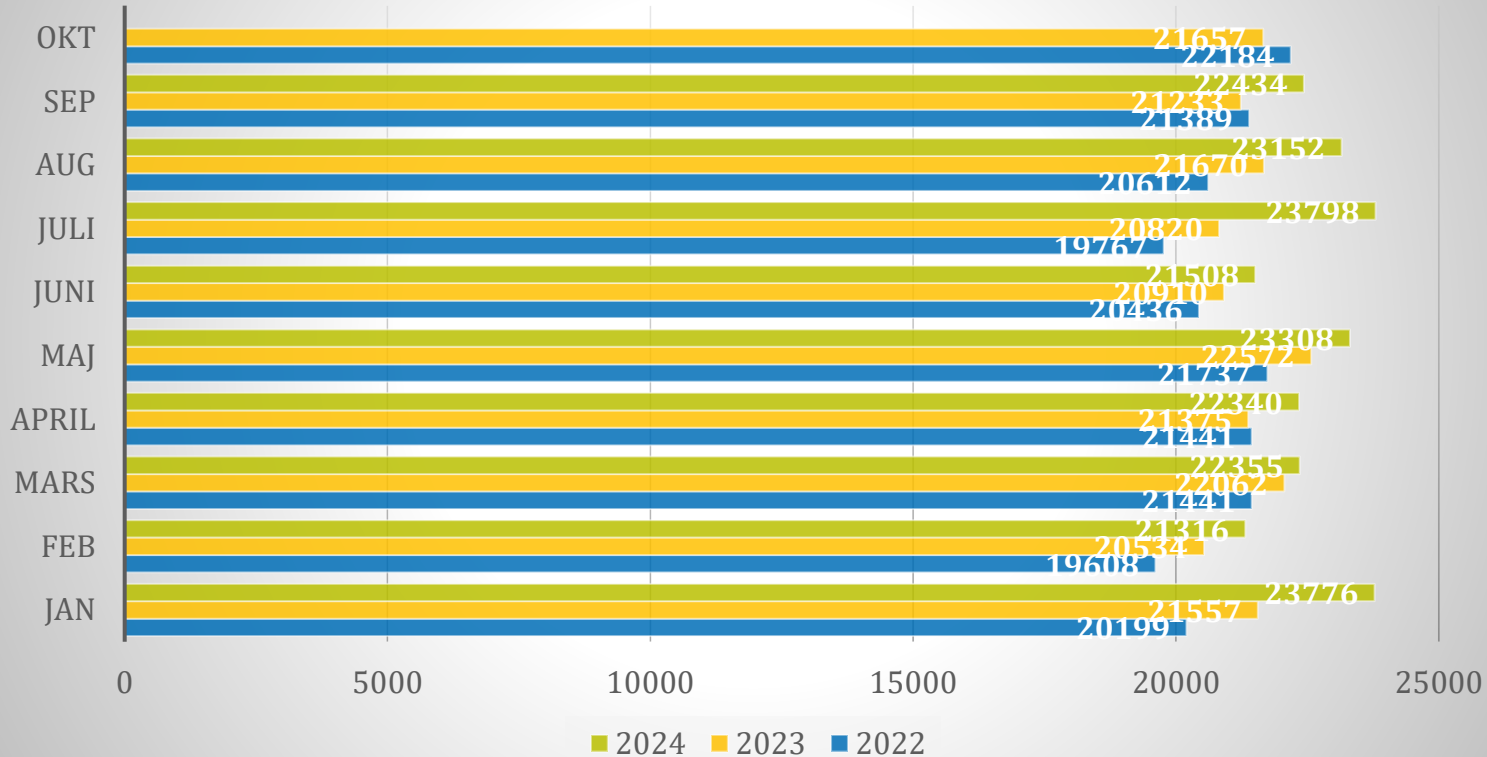
## Åtgärder:

Fortsatt stopp för vikarier vid sjukdom dag 1 och 2, längre om möjligt.

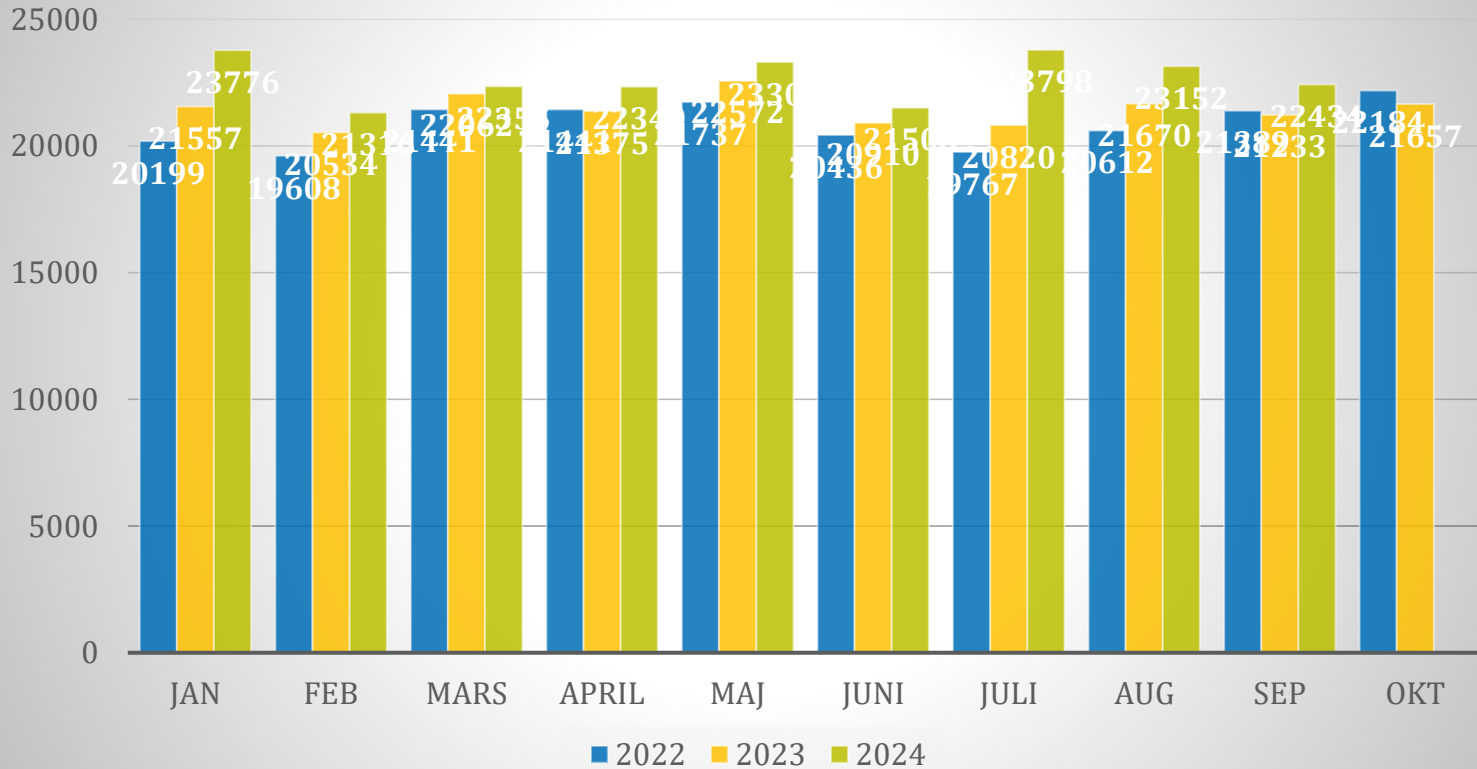
Fortsatt övertidsstopp och generell återhållsamhet med löpande inköp.

Per september har dessa åtgärder genererat besparingar på ca 4,5 mkr, helårseffekten beräknas uppgå ca 7 mkr.

# Hemtjänsttimmar



## Hemtjänsttimmar



# Ökning timmar HTJ 22-24 augusti månad

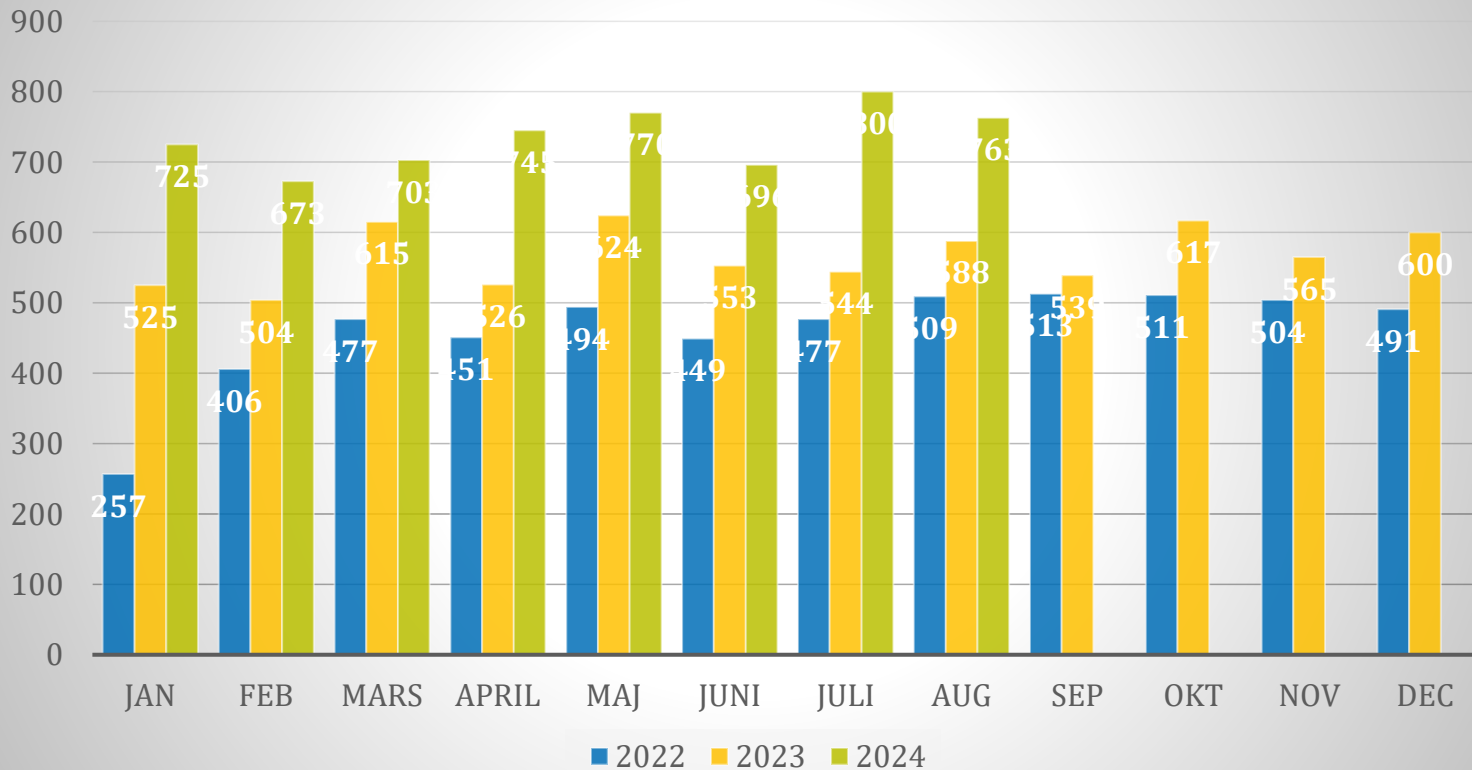
År	Antal timmar		Ökning i antal timmar (basår-22)
2022	20 612		-
2023	21 670		+1 058
2024	23 152		+1 482
Summa			+2 540

# Ökning timmar HTJ 22-24 jan-aug delår

År	Antal timmar		Ökning i antal timmar (basår-22)
2022	165 241		-
2023	171 500		+6 259
2024	181 533		+10 033
Summa			+16 292



## Utförda LOV-timmar



# Ökning timmar LOV 22-24 juli månad

År	Antal timmar		Ökning i antal timmar (basår-22)
2022	477		-
2023	544		+67
2024	800		+256
Summa			+2 540

# Ökning timmar HTJ 22-24 jan-jul delår

År	Antal timmar		Ökning i antal timmar (basår-22)
2022	3 011		-
2023	3 891		+880
2024	5 112		+1 221
Summa			+2 101