

KALLELSE

Kallelse till sammanträde

Organ Skolnämnden
Plats Gustaf Adolfsalen, Rådhuset
Tid Tisdagen den 11 juni 2024, kl. 13.00

Nr	Ärende	Dnr	Sida
1	Val av protokolljusterare		
2	Godkännande av föredragningslista	2024/15	
3	Programutbud i Salas gymnasieskolor <i>Föredragande: rektor Dag-Ingvar Nilsson, kl. 13.05–13.20.</i>	2024/15	
4	Utbildningsplan för introduktionsprogrammen läsåret 2024-2025 <i>Föredragande: rektor Dag-Ingvar Nilsson, kl. 13.20–13.30.</i>	2024/93	3 - 14
5	Utbud av nationella program i Anpassad gymnasieskola <i>Föredragande: rektor Anna Gustafsson, kl. 13.30–13.40.</i>	2024/15	
6	Information om Samverkan för bästa skola <i>Föredragande: tillförordnad skolchef Carin Pärlesköld och kvalitetsutvecklare Jill Turtola, kl. 13.40–14.10.</i>	2024/15	
7	Presentation om byggnation vid Möklinta skola <i>Föredragande: projektledare Nicke Holmgren och teknisk chef Åsa Kling, kl. 14.10–14.40.</i>	2024/15	
8	Upphävande av beslut om särskild förskoleklass <i>Föredragande: tillförordnad skolchef Carin Pärlesköld och ordförande Anders Wigelsbo, kl. 14.50–15.00.</i>	2024/94	15 - 19
9	Information om implementering av nytt arbetssätt för att erbjuda barn och unga tidiga samordnade insatser (TSI) <i>Föredragande: tillförordnad skolchef Carin Pärlesköld, kl. 15.00–15.15.</i>	2024/15	20 - 27
10	Månadsuppföljning maj 2024 <i>Föredragande: verksamhetscontroller Emma Moen och</i>	2024/11	28 - 29

verksamhetscontroller Johanna Johansson, kl. 15.15–15.45.

11	Rapporter	2024/15	
12	Ärenden avgjorda med stöd av delegation	2024/5	30 - 31
13	Anmälningssärenden	2024/7	32 - 34
14	Övriga frågor	2024/15	

Skolkontoret
Ulrika Karlsson
Tillförordnad verksamhetschef

MISSIV

Utbildningsplan för introduktionsprogrammen läsåret 2024–2025

SAMMANFATTNING AV ÄRENDET

Enligt Skollagen 17 kap. 7§ ska huvudmannen fastställa en utbildningsplan för introduktionsprogrammen. Planen ska bland annat ange utbildningens syfte, huvudsakliga innehåll och längd.

Introduktionsprogrammen i gymnasieskolan är främst till för de elever som saknar behörighet till nationellt program. Vad utbildningarna ska och får innehålla framgår av gymnasieförordningen. De är dock inte nationellt reglerade beträffande struktur och längd.

Genom utbildningsplanen reglerar huvudmannen dessa punkter.

FÖRSLAG TILL BESLUT

att anta Utbildningsplan för introduktionsprogrammen läsåret 2024–2025.

Bilagor:

- 1 Utbildningsplan för introduktionsprogrammen läsåret 2024–2025.

Skolkontoret

TJÄNSTESKRIVELSE

Utbildningsplan för introduktionsprogrammen

SAMMANFATTNING OCH YTTRANDE

Den sedan tidigare framtagna planen har fungerat bra i det praktiska arbetet.

För varje introduktionsprogram finna angivet: behörighet, utbildningens inriktning, syfte, struktur och upplägg, längd samt hur uppföljning av elev sker.

Utbildningsplanen ses över varje läsår och vid behov görs revideringar. Detta kan till exempel vara om inriktningen har förändrats.

Inför läsåret 2024–2025 har det införts en förändring när det gäller beslut om synnerliga skäl att förlänga utbildningen efter sommaren det år eleven fyller 20 år.

Tidigare har detta prövats av skolchefen. I den nya planen är skrivningen:

”Om eleven är äldre pågår utbildningen som längst till sommaren det år eleven fyller tjugo år, såvida inte synnerliga skäl föreligger, vilka bereds av rektor och prövas av verksamhetschef.”

Denna ändring har tillkommit utifrån att det är rektor som har den information och elevkännedom som krävs för att kunna bereda ärendet. Eftersom det är en verksamhetsfråga behöver den inte prövas av skolchef utan av verksamhetschef.

Skolkontoret

CHECKLISTA

Checklista avseende Barnperspektivet, Landsbygdsperspektivet och de Horisontella principerna

Förklaring om de olika begreppen finns nedan.

Barnperspektivet

- Innebär insatsen att barn och ungdomars hälsa sätts i främsta rummet? JA NEJ
- Påverkar denna insats barn och ungdomars sociala, ekonomiska och kulturella rättigheter och situation till det bättre? JA NEJ
- Innebär insatsen att barn och ungdomars rätt till en god hälsa beaktas? JA NEJ
- Har barn och ungdomar fått möjlighet att uttrycka sin mening om insatsen? JA NEJ
- Har särskild hänsyn tagits till barn och ungdomar med funktionsvariation - fysiskt och/eller psykiskt? JA NEJ
- Tar insatsen hänsyn till barnkonventionens text om "till det yttersta av sin förmåga"? JA NEJ

Landsbygdsperspektivet

- Bedömer ni att beslutet kommer att innebära särskilda konsekvenser för landsbygden – nu eller i framtiden? JA NEJ
- Vid **JA** hur bedömer ni att beslutet påverkar:
- Att det blir svårare att bo på landsbygden? JA NEJ
- Att det blir fler jobb på landsbygden? JA NEJ
- Att det minskar tillgången till god service på landsbygden? JA NEJ

Horisontella principerna (tillgänglighet, icke-diskriminering samt jämställdhet)

- Innebär insatsen risk för begränsad tillgänglighet? JA NEJ
- Har icke-diskrimineringsperspektivet beaktats? JA NEJ
- Kan beslutet utestänga någon från samhället? JA NEJ
- Har man beaktat FN:s konvention angående rättigheter för personer med funktionsvariation när beslutet togs? JA NEJ

Om **NEJ** – varför inte?

Skolkontoret

Begreppsförklaring

Barnkonventionen/barnperspektivet

Barnkonventionen tar upp barnets situation ur många synvinklar och skall naturligtvis främja helhetssynen på barnen. Enligt FN är alla under 18 år barn.

Barnens bästa i främsta rummet

- Beaktas barnets rättigheter, främst rätten till trygghet och rätten till liv och utveckling i beslutsfattandet?
- Har en sammanvägning av olika intressen gjorts?

FN:s barnkommitté har uttalat principen om att barnets bästa alltid ska beaktas och väga mycket tungt. Det kan dock finnas situationer då andra intressen kan väga tyngre, till exempel samhällsekonomiska eller säkerhetspolitiska. Principen om barnets bästa ska ges absolut prioritet när det gäller adoption och rätt till skydd mot missförhållanden och övergrepp. Till prioriterade rättigheter hör utveckling/utbildning.

Landsbygdsperspektivet

Kan de som bor och verkar på landsbygden bli diskriminerade eller åsidosatta?

Horisontella principer

Diskriminering sker när någon missgynnas eller kränks och missgynnandet eller kränkningen har samband med någon av de sju diskrimineringsgrunderna (kön, könsöverskridande identitet eller uttryck, etnisk tillhörighet, religion eller annan trosuppfattning, funktionsnedsättning, sexuell läggning, ålder). Detta gäller även barn till personer med något av ovanstående diskrimineringsgrund.

Funktionshinderspolitiken innebär att alla människor, oavsett funktionsförmåga, ska ha samma möjligheter att vara delaktiga i samhället och ta del av mänskliga rättigheter.

Det nationella målet för funktionshinderspolitiken är att, med FN:s konvention om rättigheter för personer med funktionsnedsättning som utgångspunkt, uppnå jämlikhet i levnadsvillkor och full delaktighet för personer med funktionsnedsättning i ett samhälle med mångfald som grund. Målet ska bidra till ökad jämställdhet och till att barnrättsperspektivet ska beaktas.

SKOLKONTORET

Ulrika Karlsson

Tillförordnad verksamhetschef för gymnasieskolan

PLAN

Utbildningsplan för introduktionsprogrammen läsåret 2024–2025

Enligt skollagens 17 kap. 7 § ska introduktionsprogrammen (gymnasieskolans individuella program) ha en utbildningsplan som beslutas av huvudmannen.

Utbildningsplanen ska innehålla uppgifter om utbildningens syfte, huvudsakliga innehåll och längd.

PROGRAMINRIKTAT VAL - IMV**Behörighet**

Programinriktat individuellt val riktar sig till ungdomar som inte har alla de godkända betyg som krävs för behörighet till ett nationellt program, men från grundskolan har godkända betyg i svenska eller svenska som andraspråk och

- i engelska eller matematik samt i minst fyra andra ämnen, eller
- i engelska och matematik samt i minst tre andra ämnen.

Syfte

Syftet med programinriktat val att eleverna ska få en utbildning som är inriktad mot ett nationellt yrkesprogram och att de så snart som möjligt ska kunna antas till det programmet.

Utbildningens inriktning

Utbildningen på programinriktat val ska vara inriktad mot ett nationellt yrkesprogram. Skolnämnden erbjuder följande inriktningar:

Beteckning	Inriktas mot	Gymnasium
IMVBA	Byggprogrammet	Ösbygymnasiet
IMVBF	Barn- och fritidsprogrammet	Kungsängsgymnasiet
IMVEE	El- och energiprogrammet	Kungsängsgymnasiet
IMVFT	Fordons- och transportprogrammet	Kungsängsgymnasiet
IMVNB	Naturbruksprogrammet	Ösbygymnasiet
IMVVO	Vård- och omsorgsprogrammet	Kungsängsgymnasiet



Struktur och upplägg

Utbildningen är sökbar. Elever som går programmet läser integrerat med elever som går det nationella programmet. Eleverna läser alla gymnasiekurser i karaktärsämnen tillsammans med elever som går programmet. I de kärnämnen som eleven har godkänt i från grundskolan, deltar eleven tillsammans med klassen. De grundskoleämnen som behövs för att kunna antas till programmet schemaläggs och organiseras på ett sådant sätt att eleven senast vid läsårets slut når behörighet till det nationella programmet. I samråd med eleven avgörs om eleven också ska följa undervisningen i det kärnämne som eleven saknar godkänt i ifrån grundskolan.

I utbildningen ingår APL i samma utsträckning som för det nationella programmet.

Längd

Utgångspunkten är att det ska vara möjligt för eleven att bli behörig inom högst ett år med de givna förkunskapskraven och med hjälp av det särskilda stödet varje elev har rätt att få. Studieplanen på IMV ska därför vara ettårig.

En betydande andel av eleverna förväntas alltså kunna bli behöriga till det nationella programmet och klara av sin gymnasieutbildning inom tre år. Vissa elever kan emellertid behöva läsa under en längre tid än ett år.

Uppföljning

Om eleven under mars månad inte prognostiseras att uppnå utbildningens mål efter den planerade tiden (att bli godkänd i de grundskoleämnen som behövs för att kunna antas till ett nationellt program), genomförs ett uppföljande samtal med eleven och dennes vårdnadshavare om möjliga orsaker. Samtalet syftar till att komma fram till om eleven ska föreslås söka till annat introduktionsprogram eller vara kvar på samma program.



YRKESINTRODUKTION - IMY

Behörighet

Yrkesintroduktion står öppet för ungdomar som inte har de godkända betyg som krävs för att vara behöriga till ett yrkesprogram. Om skolan finner att det finns synnerliga skäl, får ungdomar som uppfyller behörighetskraven för ett yrkesprogram tas emot till yrkesintroduktion.

Elever från anpassad grundskola får gå yrkesintroduktion om de önskar. Dock erbjuds inte en sådan utbildning om det med hänsyn till elevens bästa finns synnerliga skäl att inte göra det.

Syfte

Syftet med yrkesintroduktion är att eleverna ska få en yrkesinriktad utbildning som underlättar för dem att etablera sig på arbetsmarknaden eller som leder till studier på ett yrkesprogram.

Utbildningens inriktning

Utbildningen kan vara inriktad mot ett visst yrkesprogram eller något annat yrkesområde.

Struktur och upplägg

Utbildningen kan utformas dels för enskild elev, vilket gör det möjligt att låta utbildningen vara individuellt utformad och anpassad för individen, dels för en grupp av elever, vilket i så fall gör utbildningen sökbar.

Elever som går programmet läser i möjligaste mån integrerat med elever som går det nationella programmet.

Yrkesintroduktion ska i huvudsak innehålla yrkesinriktad utbildning. Den får innehålla hela eller delar av kurser i karaktärsämnen och i gymnasiegemensamma ämnen som ingår i gymnasieskolans nationella yrkesprogram eller annan yrkesinriktad utbildning. (Jfr Skolverkets yrkespaket.)

Utbildningen ska innehålla praktik eller arbetsplatsförlagt lärande. Hela utbildningen får dock förläggas till en skola om skolan bedömer att detta uppenbart bäst gynnar eleven.

Yrkesintroduktion får också innehålla grundskoleämnen som eleven saknar godkända betyg i. Även andra insatser som är gynnsamma för elevens kunskapsutveckling får ingå i utbildningen.

Av följande tabell framgår vilken skola som har vilken inriktning:

Beteckning	Inriktas mot	Gymnasium
IMYBA	Byggprogrammet	Ösbygymnasiet
IMYFT	Fordons- och transportprogrammet	Kungsängsgymnasiet
IMYNB	Naturbruksprogrammet	Ösbygymnasiet



Längd och Uppföljning

Yrkesintroduktion läses ett år i taget. Eleven har rätt att gå i tre år om utbildningen påbörjas senast det år eleven fyller sjutton år. Om eleven är äldre pågår utbildningen som längst till sommaren det år eleven fyller tjugo år, såvida inte synnerliga skäl föreligger, vilka bereds av rektor och prövas av verksamhetschef. Den konkreta planeringen i studieplanen görs för en termin eller ett år i taget.

I början på utbildningen har eleven tillsammans med vårdnadshavare ett utvecklingssamtal. Då fastställs elevens individuella studieplan. Den beskriver bland annat elevens mål med sin utbildning. Efter en månad äger ett uppföljande utvecklingssamtal rum. Vid detta samtal revideras elevens individuella studieplan vid behov. Varje påföljande månad därefter har eleven ett möte med sin mentor för att tala om studieplanen. Vid varje samtal ägnas särskild uppmärksamhet åt att tydliggöra elevens mål med sin utbildning.

INDIVIDUELLT ALTERNATIV - IMA

Behörighet

Individuellt alternativ står öppet för ungdomar som inte har de godkända betyg som krävs för behörighet till ett yrkesprogram. Om skolan finner att det finns synnerliga skäl, får ungdomar som uppfyller behörighetskraven för ett yrkesprogram tas emot på individuellt alternativ. Detta skulle kunna vara en elev som har behörighet till yrkesprogram men önskar studera på högskoleförberedande program.

Elever som har gått i anpassad grundskola får gå individuellt alternativ om det är vad de vill. Dock erbjuds inte en sådan utbildning om det med hänsyn till elevens bästa finns synnerliga skäl att inte göra det.

Syfte

Syftet med individuellt alternativ är att eleverna ska gå vidare till yrkesintroduktion, annan fortsatt utbildning eller till arbetsmarknaden.

Individuellt alternativ präglas av en hög grad av individualisering och utformas utifrån den enskilde elevens förutsättningar och behov. Utbildningen vänder sig i första hand till elever med olika behov av särskilt stöd, elever med stora kunskapsbrister eller elever med svag motivation.

Den individuella studieplanen är viktig för att kunna planera och kontinuerligt följa upp elevens kunskapsutveckling. Det är i studieplanen som utbildningens innehåll konkretiseras och tydliggörs med utgångspunkt i elevens behov och förutsättningar.

Struktur och upplägg

Under hela sin utbildningstid har eleven en mentor på skolan. Mentorn kallar eleven och dennes vårdnadshavare till utvecklingssamtal vid utbildningens start. Då presenterar skolan vilket innehåll som finns att välja på när det gäller grundskoleämnen, gymnasiegemensamma kurser, yrkeskurser och praktik.

Vid utvecklingssamtalet identifieras elevens styrkor och intressen. Grundat på detta samtal bestäms elevens individuella studieplan. Den omfattar bland annat elevens mål med sin utbildning, som kan vara både kort- och långsiktigt.

Efter en månad äger ett uppföljande utvecklingssamtal rum. Vid detta samtal revideras elevens individuella studieplan vid behov. Varje påföljande månad äger ytterligare uppföljande utvecklingssamtal rum, och elevens individuella studieplan revideras vid behov. Vid varje samtal ägnas särskild uppmärksamhet åt att tydliggöra elevens mål med sin utbildning.

Utbildningens innehåll

Vilket innehåll utbildningen ska ha, styrs av den enskilde elevens mål och förutsättningar.

Följande innehåll kan ingå på programmet utifrån elevens intresse och skolans möjligheter:

- Praktik inom lämpligt branschområde.
- Läsa grundskoleämnen för att ge behörighet till nationella program.
- Läsa en eller flera gymnasiekurser.



- Andra insatser som är gynnsamma för elevens utveckling som fysisk träning, grundläggande samhällsorientering, studiebesök samt strukturstöd.

Längd och uppföljning

Individuellt alternativ läses ett år i taget. Eleven har rätt att gå i två år om utbildningen påbörjas senast det år eleven fyller sjutton år. Om eleven är äldre när utbildningen påbörjas, pågår utbildningen som längst till sommaren det år eleven fyller tjugo år, såvida inte synnerliga skäl föreligger, vilka bereds av rektor och prövas av verksamhetschef. Den konkreta planeringen i studieplanen görs för en termin eller ett år i taget.

I början på utbildningen har eleven tillsammans med vårdnadshavare ett utvecklingssamtal. Då fastställs elevens individuella studieplan. Den beskriver bland annat elevens mål med sin utbildning. Efter en månad äger ett uppföljande utvecklingssamtal rum. Vid detta samtal revideras elevens individuella studieplan vid behov. Varje påföljande månad därefter har eleven ett möte med sin mentor för att tala om studieplanen. Vid varje samtal ägnas särskild uppmärksamhet åt att tydliggöra elevens mål med sin utbildning.

Platsen för utbildningen

Utbildningen bedrivs på Kungsängsgymnasiet.



SPRÅKINTRODUKTION - IMS

Behörighet

Språkintröduktion står öppen för nyanlända ungdomar som inte har de godkända betyg som krävs för behörighet till ett yrkesprogram och som behöver en utbildning där tyngdpunkten ligger på att lära sig svenska. Målet är att sedan gå vidare i gymnasieskolan eller till annan utbildning. Om det finns särskilda skäl får även andra elever läsa språkintröduktion.

Syfte och inriktning

Syftet med språkintröduktion är att ge nyanlända ungdomar en utbildning med tyngdpunkt i det svenska språket, vilket gör det möjligt för dem att gå vidare i gymnasieskolan eller till annan utbildning.

Före utbildningsstart

Kartläggning genomförs före utbildningens start av Centrum för flerspråkighet. Där kartläggs elevens skolbakgrund, samtidigt som eleven får möjlighet att visa sina styrkor och förmågor. Informationen om eleven överförs från dem som genomför den inledande kartläggningen till dem som senare ska undervisa eleven. Skolverkets kartläggningsmaterial för grundskolan används. De ger ett gott stöd för ämneslärare i att planera undervisningen utifrån var eleven befinner sig i sin kunskapsutveckling i respektive ämne. Det kartläggande samtalet ligger till grund för den individuella studieplanen som därefter upprättas.

Struktur och upplägg

Språkintröduktion utgår från de pedagogiska intentionerna i bedömningsmaterialet *Bygga svenska* som handlar om språkutveckling utifrån att tala, läsa, skriva och lyssna.

Mentorn har utvecklingssamtal med eleven och vårdnadshavaren två gånger per läsår. Under samtalet diskuteras den individuella studieplanen. Dessutom har mentorn ett kortare samtal med eleven varje vecka.

Utbildningens innehåll

Utbildningen på språkintröduktion innehåller grundskoleämnet svenska som andraspråk.

Vidare omfattar utbildningen en allmän orientering om det svenska samhället och dess institutioner, historia, värderingar, seder och traditioner. Denna allmänna orientering ges vid lämpligt tillfälle på elevens modersmål eller elevens starkaste språk.

Beroende på elevens språkkunskaper och förutsättningar erbjuds utöver SvA i första hand grundskoleämnena bild, engelska, idrott och hälsa samt matematik.

Beroende på elevens språkkunskaper och förutsättningar erbjuds eleven möjlighet att läsa gymnasieämnena moderna språk, modersmål och engelska.

Beroende på elevens språkkunskaper och förutsättningar erbjuds eleven möjlighet till språkutvecklande praktik.



Beroende på elevens språkkunskaper och förutsättningar erbjuds eleven möjlighet att läsa hela eller delar av vissa gymnasiekurser inom yrkesprogramms karaktärsämnen.

Är eleven inte simkunnig ska hon eller han delta i simundervisning.

Studie- och yrkesvägledning sker i ett brett perspektiv, vilket innebär att alla lärare som arbetar med elever på språkintröduktion gör tydliga kopplingar mellan lärandet i respektive ämne och ett framtida yrkesliv. För att stödja eleven i det framtida studie- och yrkesvalet görs studiebesök på gymnasieskolans nationella program och på arbetsplatser av olika slag. Studie- och yrkesvägledaren följer upp kartläggningen av eleven och dennes individuella studieplan för att vägleda eleven inför fortsatta studier.

Huvudmannen har en systematisk plan för att följa upp elevernas utbildning.

Efter utbildningen erbjuds eleven efter omständigheterna möjlighet till studier på ett nationellt program, på ett annat introduktionsprogram, kommunal vuxenutbildning eller folkhögskola.

Bedömning av språkkunskaper/Utbildningens längd

Elevens språkkunskaper bedöms med hjälp av Gemensam europeisk referensram för språk: lärande, undervisning och bedömning som grundas på Europarådets arbete. Boken är utgiven av Skolverket. I arbetet används också Skolverkets bedömningsstöd Bygga svenska.

Utbildningens längd ska anpassas efter individens förutsättningar och behov och i normalfallet pågå som längst tre år. Vid särskilt låga förkunskaper eller andra liknande omständigheter kan ytterligare tid beredas av rektor och beviljas av verksamhetschef.

Platsen för utbildningen

Utbildningen bedrivs på Kungsängsgymnasiet.

Skolkontoret, Kansli SK
Carin Pärlesköld
Verksamhetschef

MISSIV

Upphävande av beslut om särskild förskoleklass

SAMMANFATTNING AV ÄRENDET

I juni 2022 fattades ett beslut om att inrätta en särskild förskoleklass för elever med intellektuell funktionsnedsättning. Då det inte finns någon specifik lagstiftning i Skollagen som reglerar en särskild/anpassad förskoleklass, så behöver skolnämnden ta upp ärendet igen för att häva tidigare beslut.

Vid placering av elever i kommunala skolor är utgångspunkten i Skollagen att eleven ska placeras vid den skola där vårdnadshavare önskar att sitt barn ska gå, såvida det inte går ut över en annan elevs berättigade krav på placering vid en skola nära hemmet (närhetsprincipen).

Elever som tidigare blivit hänvisade till särskild förskoleklass kommer att ha sin tillhörighet på en skola, men placeras i en central särskild undervisningsgrupp. När eleven sedan ska börja i grundskolan placeras eleven i anpassad grundskola utifrån särskilda kriterier.

FÖRSLAG TILL BESLUT

att upphäva tidigare beslut om inrättande av särskild förskoleklass, samt

att i skolnämndens delegationsordning upphäva rad A 32, delegationspunkt A11 (Antagning till särskild förskoleklass).

Bilagor:

- 1 UAN 2022.860 - Delegationsbeslut – Beslut om inrättande av resursklass inom förskoleklassen



CHECKLISTA

Checklista avseende Barnperspektivet, Landsbygdsperspektivet och de Horisontella principerna

Förklaring om de olika begreppen finns nedan.

Barnperspektivet

- | | | |
|--|--|---|
| Innebär insatsen att barn och ungdomars hälsa sätts i främsta rummet? | JA <input checked="" type="checkbox"/> | NEJ <input type="checkbox"/> |
| Påverkar denna insats barn och ungdomars sociala, ekonomiska och kulturella rättigheter och situation till det bättre? | JA <input checked="" type="checkbox"/> | NEJ <input type="checkbox"/> |
| Innebär insatsen att barn och ungdomars rätt till en god hälsa beaktas? | JA <input checked="" type="checkbox"/> | NEJ <input type="checkbox"/> |
| Har barn och ungdomar fått möjlighet att uttrycka sin mening om insatsen? | JA <input type="checkbox"/> | NEJ <input checked="" type="checkbox"/> |
| Har särskild hänsyn tagits till barn och ungdomar med funktionsvariation - fysiskt och/eller psykiskt? | JA <input checked="" type="checkbox"/> | NEJ <input type="checkbox"/> |
| Tar insatsen hänsyn till barnkonventionens text om "till det yttersta av sin förmåga"? | JA <input checked="" type="checkbox"/> | NEJ <input type="checkbox"/> |

Landsbygdsperspektivet

- | | | |
|--|-----------------------------|---|
| Bedömer ni att beslutet kommer att innebära särskilda konsekvenser för landsbygden – nu eller i framtiden? | JA <input type="checkbox"/> | NEJ <input checked="" type="checkbox"/> |
| Vid JA hur bedömer ni att beslutet påverkar: | | |
| Att det blir svårare att bo på landsbygden? | JA <input type="checkbox"/> | NEJ <input type="checkbox"/> |
| Att det blir fler jobb på landsbygden? | JA <input type="checkbox"/> | NEJ <input type="checkbox"/> |
| Att det minskar tillgången till god service på landsbygden? | JA <input type="checkbox"/> | NEJ <input type="checkbox"/> |

Horisontella principerna (tillgänglighet, icke-diskriminering samt jämställdhet)

- | | | |
|---|--|---|
| Innebär insatsen risk för begränsad tillgänglighet? | JA <input type="checkbox"/> | NEJ <input checked="" type="checkbox"/> |
| Har icke-diskrimineringsperspektivet beaktats? | JA <input checked="" type="checkbox"/> | NEJ <input type="checkbox"/> |
| Kan beslutet utestänga någon från samhället? | JA <input type="checkbox"/> | NEJ <input checked="" type="checkbox"/> |
| Har man beaktat FN:s konvention angående rättigheter för personer med funktionsvariation när beslutet togs? | JA <input checked="" type="checkbox"/> | NEJ <input type="checkbox"/> |
| Om NEJ – varför inte? | | |

Begreppsförklaring

Barnkonventionen/barnperspektivet

Barnkonventionen tar upp barnets situation ur många synvinklar och skall naturligtvis främja helhetssynen på barnen. Enligt FN är alla under 18 år barn.

Barnens bästa i främsta rummet

- Beaktas barnets rättigheter, främst rätten till trygghet och rätten till liv och utveckling i beslutsfattandet?
- Har en sammanvägning av olika intressen gjorts?

FN:s barnkommitté har uttalat principen om att barnets bästa alltid ska beaktas och väga mycket tungt. Det kan dock finnas situationer då andra intressen kan väga tyngre, till exempel samhällsekonomiska eller säkerhetspolitiska. Principen om barnets bästa ska ges absolut prioritet när det gäller adoption och rätt till skydd mot missförhållanden och övergrepp. Till prioriterade rättigheter hör utveckling/utbildning.

Landsbygdsperspektivet

Kan de som bor och verkar på landsbygden bli diskriminerade eller åsidosatta?

Horisontella principer

Diskriminering sker när någon missgynnas eller kränks och missgynnandet eller kränkningen har samband med någon av de sju diskrimineringsgrunderna (kön, könsöverskridande identitet eller uttryck, etnisk tillhörighet, religion eller annan trosuppfattning, funktionsnedsättning, sexuell läggning, ålder). Detta gäller även barn till personer med något av ovanstående diskrimineringsgrund.

Funktionshinderspolitiken innebär att alla människor, oavsett funktionsförmåga, ska ha samma möjligheter att vara delaktiga i samhället och ta del av mänskliga rättigheter.

Det nationella målet för funktionshinderspolitiken är att, med FN:s konvention om rättigheter för personer med funktionsnedsättning som utgångspunkt, uppnå jämlikhet i levnadsvillkor och full delaktighet för personer med funktionsnedsättning i ett samhälle med mångfald som grund. Målet ska bidra till ökad jämställdhet och till att barnrättsperspektivet ska beaktas.

DELEGATIONSBeslut

Beslut om inrättande av resursklass inom förskoleklassen

DEFINITIONER

Resursklass = En klass som är till för elever med särskilda behov och som det alltså genomförs behovsprövning för att få tillhöra. Eleverna i en resursklass hör till den skola som verksamheten bedrivs på, de har sin skoltillhörighet där.

Resursskola = En skola som endast har resursklasser.

BAKGRUND

Enligt skollagstiftningen är det möjligt för kommunala huvudmän att anordna särskilda resursskolor. Riksdagen har beslutat om ändring av Skollagen från halvårsskiftet 2022, så att sådana regleras vad gäller bl.a. grundskolan men inte för förskoleklassen. Det framgår dock av förarbetena till denna lagändring att det inte finns hinder mot att kommuner har resursskolor även för förskoleklass: "En reglering av kommunala resursskolor inom grundskolan och grundsärskolan innebär dock inte att offentliga huvudmän inom andra skolformer inte får inrätta sådana skolenheter." (Prop. 2021/22:156, s. 33)

ÄRENDET

Förskoleklassen är en egen skolform. Från och med förskoleklassen råder skolplikt, men den verksamhet som bedrivs vid grundskoleenheterna är inte möjlig eller lämplig för en del elever som förutses tillhöra grundsärskolans målgrupp.

För att ha en objektiv grund för vilka elever som ska få gå i den särskilda förskoleklassen, föreslås användas att eleven ska ha en IF-diagnos (intellektuell funktionsnedsättning). Elevhälsochefen föreslås besluta om antagning, eftersom så är fallet vad gäller tillhörighet till grundsärskolans målgrupp. För att ett avslag från elevhälsochefen ska kunna prövas rättsligt i alla fall genom kommunalbesvär föreslås antagningsbeslutet ske på delegation. (Då resursklass/resursskola inom förskoleklassen inte är reglerat i Skollagen blir det under rubriken Allmänna ärenden.)

BESLUT

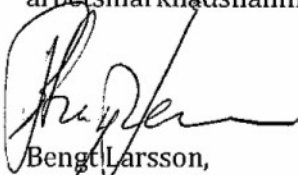
Härmed beslutar Utbildnings- och arbetsmarknadsnämnden

- att vid skolenheten Grundsärskolan inrätta en förskoleklass som resursklass,
- att denna klass ska kallas "särskild förskoleklass",
- att som villkor för att få gå i särskild förskoleklass ställa att barnet har en IF-diagnos,

Utbildnings- och
arbetsmarknadsnämnden

- att samtliga sökande som uppfyller kravet på IF-diagnos och har rätt att gå i förskoleklass ska ha rätt att gå i särskild förskoleklass, och
- att Elevhälsочefen beslutar om antagning på delegation och att för detta införa en punkt i delegationsordningen A11 under Allmänna ärenden.

För Utbildnings- och arbetsmarknadsnämnden, enligt Utbildnings- och arbetsmarknadsnämndens delegationsordning, punkt A01 (brådsökande beslut)



Bengt Larsson,
Ordförande

Föredragande har varit Handläggare skoljuridik Jakob Fjellander.

From: Carin Pärlesköld
Sent: 2024-06-08 19:07:47
To: Anna Maria Nygård Viklund
Subject: VB: Underlag om TSI/SSPF till nämnd
Attachments: Tjänsteskrivelse TSI SSPF.docx, TSI SSPF orgförslag.pdf

Från: Jenny Larde <Jenny.Larde@sala.se>
Skickat: den 23 maj 2024 14:00
Till: Carin Pärlesköld <Carin.Parleskold@sala.se>
Ämne: VB: Underlag om TSI/SSPF till nämnd

Hej Carin

Hann inte ta det här i vårt möte igår. Nämnden behöver informeras om att vi börjar arbeta enligt TSI från hösten. Bifogat finns material som kan vara bra att använda i info för dem. Det är inget de ska besluta om utan bara informeras om. Social- och arbetsmarknadsnämnd informeras också och ska inte heller besluta, så samma info i båda nämnderna. Camilla Duse är den som, tillsammans med mig och Marina Dickfors, tagit fram underlag för info till nämnd, Camilla samordnar uppstarten av TSI (och underliggande SSPF.)

Med vänlig hälsning

Jenny Larde

Enhetschef elevhälsan, Klöver och Lilla Nova
Skolkontoret

0224-74 80 70, jenny.larde@sala.se

Besöksadress: Kungsgatan 27, Sala

SALA KOMMUN

0224-74 70 00

www.sala.se

Från: Camilla Duse <Camilla.Duse@sala.se>
Skickat: den 22 maj 2024 08:50
Till: Jenny Larde <Jenny.Larde@sala.se>
Ämne: Underlag om TSI/SSPF till nämnd

Hej Jenny!

Skickar över det underlag som jag tagit fram om implementering av TSI/SSPF till SAN om ni vill använda det även till skolnämnden.

Med vänlig hälsning Camilla

Camilla Duse

Samordnare psykisk hälsa

camilla.duse@sala.se

Direkt/mobil: 0224-749049

SALA KOMMUN

Vård & Omsorg

Box 304

733 25 Sala

www.sala.se

 Överväg miljöpåverkan innan du skriver ut detta e-postmeddelande



Vård och omsorg ENHET
Ingrid Strandman
Socialchef

TJÄNSTESKRIVELSE

Information om implementering av nytt arbetssätt för att erbjuda barn och unga tidiga samordnade insatser (TSI)

INLEDNING

Alla barn och unga har rätt att vara trygga, få möjligheter att utvecklas och få stöd tidigt när så behövs. När barn och unga är i behov av insatser från flera aktörer är en väl utvecklad och fungerande samverkan central. Grunden för arbetet med TSI är att samla kompetens från flera verksamheter och vid behov jobba i tvärprofessionella team för att få en helhetsbild av barnets eller den unges behov av stöd och kunna sätta in rätt insatser.

TSI är inte en specifik metod utan ett paraplybegrepp för strukturerad samverkan för tidigt och förebyggande arbete. Även brottsförebyggande arbete kan ske inom ramen för TSI och brukar då benämnas SSPF (Skola, socialtjänst, polis och fritid).

Bakgrund

Alla myndigheter ska samverka med andra myndigheter inom sitt verksamhetsområde enligt generella bestämmelser. Utöver det finns det särskilda bestämmelser om samverkan för de olika myndigheterna. Otydlig ansvarsfördelning vid samverkan kan påverka barns och ungas möjligheter att få den hjälp de behöver. Det var utgångspunkten i det regeringsuppdrag för TSI som Skolverket och Socialstyrelsen fick år 2017 med slutredovisning 2023. Bakgrunden var rapporter från tillsynsmyndigheterna Inspektionen för vård och omsorg (IVO) och Skolinspektionen som visade brister och svagheter i samverkan mellan elevhälsan, skolan och hälso- och sjukvården samt socialtjänsten. Konsekvenserna var enligt myndigheterna att barn kunde bli "bollade" mellan olika verksamheter och få vänta orimligt länge på hjälp.

Målgrupp och syfte

Samhällets förebyggande arbete brukar förklaras på tre nivåer; universellt (till alla barn och unga), selektivt (till barn och unga med risk för ogynnsam utveckling) och indikerat (till barn och unga med komplexa behov). TSI arbetar i huvudsak på selektiv nivå. Insatser på selektiv nivå ges till barn och unga i ett tidigt skede av en ogynnsam utveckling. Insatserna kan ske både på grupp- och individnivå. Många gånger handlar samverkansarbete om att den selektiva nivån behöver stärkas för att tidigt uppmärksamma och ge samordnat stöd till barn och unga.

I Sala har en inventering gjorts av vilken omfattning av tidiga samordnade insatser som är möjlig att genomföra med befintliga resurser. Initialt är inriktningen att fokusera på tre områden:

- ungas närvaro i skolan
- överlämningar inom skolan som till exempel när en elev lämnar mellanstadiet för högstadiet eller vid skolbyte pga. placering utanför det egna hemmet
- unga med normbrytande beteende i grundskolan som riskerar att hamna i kriminalitet

Varför är TSI viktigt

Tidiga och samordnade insatser har tre avgörande komponenter; att det sker tidigt, att det sker samordnat och att det rör sig om insatser till barn och unga. Det är betydelsefullt att tidigt identifiera ett barns eller en ung persons behov av stöd innan svårigheterna har vuxit sig stora.

Barns och ungas behov är mångfacetterade och därför behövs en helhetssyn på deras situation. Det är i första hand barnets eller den unges behov som verksamheterna behöver förstå, för att därefter bedöma vilken verksamhet som bäst kan ge stöd. Det kan till exempel finnas olika förklaringar till att ett barn är borta mycket från skolan, det kan men behöver inte bero på situationen i skolan. Det kan handla om hur barnet mår psykiskt eller hur hen har det hemma eller på fritiden. Därför är det viktigt med olika perspektiv på frånvaron. På så sätt blir det lättare att komma fram till vilket stöd barnet och vårdnadshavarna behöver. Att ett barn till exempel har ett normbrytande beteende kan också ha olika förklaringar. En viktig uppgift i samverkansarbetet är att säkerställa att inga barn och ungdomar faller mellan stolarna.

Sekretess och samtycke till utbyte av information

Att myndigheter samverkar påverkar inte den sekretess som gäller mellan myndigheter eller mellan självständiga verksamhetsgrenar inom en och samma myndighet. I ett tvärprofessionellt samverkansarbete företräder varje tjänsteperson sin myndighet eller sin verksamhetsgren och är bunden av dess sekretessbestämmelser. Det finns inga hinder för att samråda och diskutera ett ärende om uppgifterna är oidentifierade. Uppgifter som kan bidra till att den enskilde kan identifieras får inte röjas. För att information ska kunna utbytas krävs skriftligt samtycke från den unge eller vårdnadshavare.

ORGANISATION FÖR TSI-ARBETET

Styrgrupp

Styrgruppens arbete bygger på en gemensamt beslutad målsättning med TSI-arbetet. Gruppen består av chefer från de olika verksamheterna som gemensamt leder arbetet. De behöver ha mandat att besluta om åtgärder och resurser i TSI-arbetet samt kunna fatta beslut på en övergripande nivå i den egna organisationen. I Sala bör bland annat chefer från skola, socialtjänst, polis och fritid ingå i styrgruppen. Det kan även bli aktuellt med representation från hälso- och sjukvården.

Arbetsgrupper

Arbetsgrupper består av personal från de olika verksamheter som samverkar. I arbetsgrupperna hanteras mer generella frågor om samverkansarbetet som att ta fram strukturer och rutiner för samverkansarbetet. Arbetsgruppen ger stöd till styrgruppen genom att bereda och utreda tvärsektoriella frågor som styrgruppen kan besluta om. Arbetsgruppen får också information från teamet om vad som kan behöva utvecklas för att förbättra såväl samverkansarbetet som insatser till målgruppen.

Inom ramen för SSPF kan arbetsgruppsdeltagarna samverka både kring enskilda och grupper av ungdomar samt kring universella åtgärder. Arbetsgruppen tar också fram gemensamma åtagandeplaner på individ- eller gruppnivå. På arbetsgruppens möten delas dagordningen upp mellan det allmänna (exempelvis nulägesituationen i området och en kalender med gemensamma åtaganden) och individarbete. En viktig input är den lokala lägesbild som tas fram kontinuerligt inom ramen för Salas befintliga brottsförebyggande arbete med EST (Effektiv samordning för trygghet). Idén är att nya ärenden kan identifieras utifrån allmänna diskussioner om problemen i det lokala området.

Det tvärprofessionella teamet

Det tvärprofessionella teamet består av representanter från de olika verksamheterna. Teamet arbetar framför allt med stöd på individnivå. Syftet är att identifiera och bedöma behovet av stöd till barn och unga som riskerar att utvecklas ogynnsamt. Om många verksamheter bidrar med sina perspektiv kan bilden av ett barns situation bli tydligare. Det kan vara samma personer som ingår i arbetsgruppen och det tvärprofessionella teamet.

Samordnare/koordinator

Samordnare leder och koordinerar TSI-arbetet och har kontakt med både styrgruppen, arbetsgruppen och det tvärprofessionella teamet. En nyckelroll är att driva på arbetet så att det kommer till stånd och vidmakthålls.

SSPF-koordinatorn har en liknande roll men ingår inte i ett tvärprofessionellt team utan sammankallar själv till nätverksmöten och kan knyta berörda aktörer både till SSPF och direkt till de enskilda barnen eller ungdomarna. SSPF-koordinatorn inhämtar även samtycke från barn och/eller vårdnadshavare.

FÖLJA UPP OCH FÖRBÄTTRA

Att följa upp är centralt för att synliggöra resultat. Uppföljningar av TSI-arbetet kan tydliggöra vilka målgrupperna är för det förebyggande arbetet, något som kan förändras över tid. Vilka insatser som erbjuds målgrupperna och vilka resultat de i sin tur leder till är viktigt för uppföljningen och kan även ge lärdomar som bidrar till förbättringar i arbetet.

CHECKLISTA

Checklista avseende Barnperspektivet, Landsbygdsperspektivet och de Horisontella principerna

Förklaring om de olika begreppen finns nedan.

Barnperspektivet

- Innebär insatsen att barn och ungdomars hälsa sätts i främsta rummet? JA NEJ
- Påverkar denna insats barn och ungdomars sociala, ekonomiska och kulturella rättigheter och situation till det bättre? JA NEJ
- Innebär insatsen att barn och ungdomars rätt till en god hälsa beaktas? JA NEJ
- Har barn och ungdomar fått möjlighet att uttrycka sin mening om insatsen? JA NEJ
- Har särskild hänsyn tagits till barn och ungdomar med funktionsvariation - fysiskt och/eller psykiskt? JA NEJ
- Tar insatsen hänsyn till barnkonventionens text om "till det yttersta av sin förmåga"? JA NEJ

Landsbygdsperspektivet

- Bedömer ni att beslutet kommer att innebära särskilda konsekvenser för landsbygden – nu eller i framtiden? JA NEJ
- Vid **JA** hur bedömer ni att beslutet påverkar:
- Att det blir svårare att bo på landsbygden? JA NEJ
- Att det blir fler jobb på landsbygden? JA NEJ
- Att det minskar tillgången till god service på landsbygden? JA NEJ

Horisontella principerna (tillgänglighet, icke-diskriminering samt jämställdhet)

- Innebär insatsen risk för begränsad tillgänglighet? JA NEJ
- Har icke-diskrimineringsperspektivet beaktats? JA NEJ
- Kan beslutet utestänga någon från samhället? JA NEJ
- Har man beaktat FN:s konvention angående rättigheter för personer med funktionsvariation när beslutet togs? JA NEJ
- Om **NEJ** – varför inte?

Begreppsförklaring

Barnkonventionen/barnperspektivet

Barnkonventionen tar upp barnets situation ur många synvinklar och skall naturligtvis främja helhetssynen på barnen. Enligt FN är alla under 18 år barn.

Barnens bästa i främsta rummet

- Beaktas barnets rättigheter, främst rätten till trygghet och rätten till liv och utveckling i beslutsfattandet?
- Har en sammanvägning av olika intressen gjorts?

FN:s barnkommitté har uttalat principen om att barnets bästa alltid ska beaktas och väga mycket tungt. Det kan dock finnas situationer då andra intressen kan väga tyngre, till exempel samhällsekonomiska eller säkerhetspolitiska. Principen om barnets bästa ska ges absolut prioritet när det gäller adoption och rätt till skydd mot missförhållanden och övergrepp. Till prioriterade rättigheter hör utveckling/utbildning.

Landsbygdsperspektivet

Kan de som bor och verkar på landsbygden bli diskriminerade eller åsidosatta?

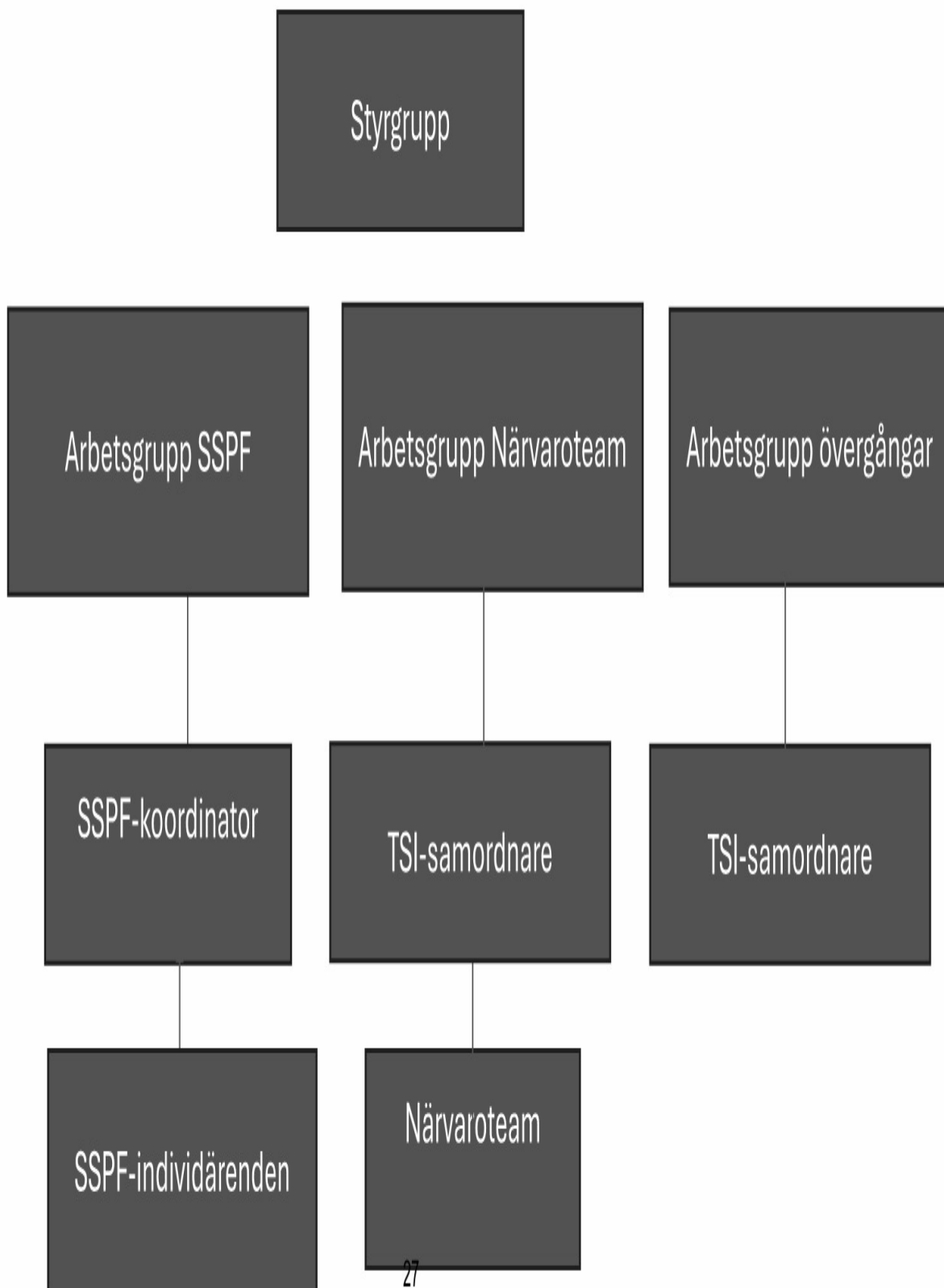
Horisontella principer

Diskriminering sker när någon missgynnas eller kränks och missgynnandet eller kränkningen har samband med någon av de sju diskrimineringsgrunderna (kön, könsöverskridande identitet eller uttryck, etnisk tillhörighet, religion eller annan trosuppfattning, funktionsnedsättning, sexuell läggning, ålder). Detta gäller även barn till personer med något av ovanstående diskrimineringsgrund.

Funktionshinderspolitiken innebär att alla människor, oavsett funktionsförmåga, ska ha samma möjligheter att vara delaktiga i samhället och ta del av mänskliga rättigheter.

Det nationella målet för funktionshinderspolitiken är att, med FN:s konvention om rättigheter för personer med funktionsnedsättning som utgångspunkt, uppnå jämlikhet i levnadsvillkor och full delaktighet för personer med funktionsnedsättning i ett samhälle med mångfald som grund. Målet ska bidra till ökad jämställdhet och till att barnrättsperspektivet ska beaktas.

Utkast – förslag på gemensam organisation Sala



MÅNADSUPPFÖLJNINGSRAPPORT

Nämnd/kontor: Skolnämnden
Månad: Maj

DRIFTSREDOVISNING, tkr

Resultaträkning	Årsbudget	Årsprognos	Avvikelse	Periodbudget	Periodutfall	% av årsbudget
Externa intäkter	-134 203	-143 962	9 759	-58 239	-60 963	45%
Interna intäkter	-71 897	-73 795	1 898	-29 959	-28 547	40%
Summa intäkter	-206 100	-217 757	11 657	-88 198	-89 510	43%
Köp av huvudvht, bidrag	83 167	92 893	-9 726	33 068	37 260	45%
Personalkostnader	464 401	485 526	-21 125	193 516	202 540	44%
Övriga kostnader	47 461	49 485	-2 024	19 777	18 507	39%
Interna kostnader	256 176	256 845	-670	102 832	48 582	19%
Summa kostnader	851 205	884 749	-33 545	349 193	306 889	36%
RESULTAT	645 105	666 992	-21 888	260 995	217 379	34%

Verksamhetsområde/Enhet	Årsbudget	Årsprognos	Avvikelse	Periodbudget	Periodutfall	% av årsbudget
Nämnd- o styrelseverksamh	1 175	1 238	-62	489	563	48%
Central förvaltning	23 683	21 589	2 094	9 868	9 884	42%
Förskola	142 894	150 502	-7 608	58 576	53 617	38%
Anpassad gymnasieskola	7 790	7 972	-182	3 223	1 395	18%
Anpassad grundskola	21 666	23 459	-1 793	8 969	8 544	39%
Grundskola	334 671	340 152	-5 481	136 962	104 124	31%
Gymnasieskola	100 876	109 495	-8 619	37 761	31 565	31%
Vuxenutbildning	12 350	12 586	-236	5 146	7 688	62%
SUMMA	645 105	666 992	-21 888	260 995	217 379	34%

Kommentar till driftsprognos. Avvikelser kommenteras.

<p>Nämnd och styrelseverksamhet: Underskott -62 tkr på grund av att längre möten införts efter att budgeten var fastslagen.</p> <p>Central förvaltning: Överskott 2 094 tkr på grund av personalvakans för skolchef samt biträdande skolchef. Beroende på när rekryteringen blir klar så kan överskottet minska.</p> <p>Förskola: Underskott på -7 608 tkr består till allra största del av personalkostnader då omställningsarbetet inte får effekt förrän sen hösttermin. Full effekt förväntas uppnås vid årets slut. Arbete med översyn av vikarieanskaffning påbörjades fullt ut i april, vilket då gav effekt på lönerna i maj som därmed påverkade prognosen positivt.</p> <p>Anpassad gymnasieskola: Underskott -182 tkr på grund av osäkerhet kring antalet elever från andra kommuner. Underskottet minskar om ytterligare 1 elev väljer att studera i Sala.</p> <p>Anpassad skola: Underskott -1 793 tkr på grund av att antalet elever fortsätter öka i verksamheten. Detta har lett till att man blivit nödgad att starta en klass mer än budgeterat.</p> <p>Grundskola: Underskott -5 481 tkr på grund av att omställningar och anpassningar inte får full effekt 2024. Man räknar med att effekt på omställningarna uppnås senast vid årsskiftet.</p> <p>Gymnasieskola: Underskottet på -8 619 tkr beror till största del på interkommunala ersättningar för elever som väljer att gå gymnasieskola på andra enheter än våra egna. Elevantalet som valde andra skolor än Sala kommuns egna har ökat från 2023 och denna kostnadsökning är inte medräknad i årets budget. Kungsängsgymnasiet står för -1500 tkr av underskottet där möjligheter till kostnadsminskningar i organisationen ses över.</p> <p>Vuxenutbildning: Budget i balans.</p> <p>Övriga kommentarer: Hyresavierna för 2024 har inkommit men en viss osäkerhet kring vad den slutliga kostnaden kommer att bli råder fortfarande.</p>
--

Åtgärder med tidplan

<p>Nämnd och styrelseverksamhet: Översyn av mötesstruktur för nämnden.</p> <p>Central förvaltning: Organisationsöversyn.</p> <p>Förskola: Två omställningsprocesser påbörjade, minskning av vikariekostnader samt översyn av små barngrupper.</p> <p>Anpassad gymnasieskola: Inga åtgärder.</p> <p>Anpassad skola: Översyn av organisationen för att utreda möjligheten till effektivisering.</p> <p>Grundskola: Anpassningar för att möta den demografiska utvecklingen kommer att bli nödvändiga på längre sikt då elevantalet de närmaste åren kommer att sjunka.</p> <p>Gymnasieskola: Översyn av organisation samt dess verksamhetskostnader.</p> <p>Vuxenutbildning: Inga åtgärder.</p>

Tidplan/ansvarig

Nämndens ordförande 20240930
Skolchef 20241031
VC fsk och rektor 20240801
VC grundskola och rektor 20240801
VC grundskola och rektor 20240930
VC gymnasiet och rektor 20240801
VC gymnasiet och rektor 20240801

MÅNADSUPPFÖLJNINGSRAPPORT

Nämnd/kontor:

Månad:

Maj

INVESTERINGSREDOVISNING

Investeringsprojekt/program	Periodutfall	Årsbudget	Årsprognos	Avvikelse	% av årsbudget
				-	#DIV/0!
				-	#DIV/0!
				-	#DIV/0!
				-	#DIV/0!
				-	#DIV/0!
				-	#DIV/0!
				-	#DIV/0!
				-	#DIV/0!
				-	#DIV/0!
				-	#DIV/0!
				-	#DIV/0!
				-	#DIV/0!
				-	#DIV/0!
				-	#DIV/0!
				-	#DIV/0!
SUMMA	-	-	-	-	#DIV/0!

Kommentar till investeringsprognos.

Delegeringsbeslut

Utskriftsdatum: 2024-06-04

Utskriven av: Anna Maria Nygård Viklund

Diarieenhet:	Skolnämnden
Beslutsfattare:	Alla
Kategori:	Alla
Beslutsinstans:	Skolnämnden
Sammanträdesdatum:	2024-06-11
Sekretess:	Visas ej

Id	Beskrivning	Paragraf
Datum	Avsändare/Mottagare	Beslutsfattare
Ärendenummer	Ärendemening	Kategori
		Ansvarig
2024.364	Beslut i andra omgången av skolönskemål inför ht - 24, åk 7, del 2	SKN §51/2024
2024-03-21		Carin Pärlesköld
SKN 2024/50	Önskemål högstadieskola 2024 - begränsad lagring	SKN
		Jakob Fjellander
2024.565	Ansökan och beslut om skolplacering	SKN §44/2024
2024-05-13		Magdalena Sundström
SKN 2024/19	Skolplaceringar grundskola 2024, via socialtjänst	SKN
		Magdalena Sundström
2024.587	Beslut om särskilda skäl, ht -24	SKN §45/2024
2024-02-15		Carin Pärlesköld
SKN 2024/89	Önskemål förskoleklass 2024 - begränsad lagring	SKN
		Carin Pärlesköld
2024.588	Beslut angående ansökan om skolbyte/skolplacering i Sala kommun	SKN §46/2024
2024-05-08		Carin Pärlesköld
SKN 2024/89	Önskemål förskoleklass 2024 - begränsad lagring	SKN
		Carin Pärlesköld
2024.589	Beslut angående ansökan om skolbyte/skolplacering i Sala kommun	SKN §47/2024
2024-05-08		Carin Pärlesköld
SKN 2024/89	Önskemål förskoleklass 2024 - begränsad lagring	SKN
		Carin Pärlesköld
2024.590	Beslut angående ansökan om skolbyte/skolplacering Sala kommun	SKN §48/2024
2024-05-08		Carin Pärlesköld
SKN 2024/89	Önskemål förskoleklass 2024 - begränsad lagring	SKN
		Carin Pärlesköld
2024.602	Beslut angående skolplacering högstadieskola	SKN §49/2024
2024-02-01		Carin Pärlesköld

Id	Beskrivning	Paragraf
Datum	Avsändare/Mottagare	Beslutsfattare
Ärendenummer	Ärendemening	Kategori
		Ansvarig
SKN 2024/50	Önskemål högstadieskola 2024 - begränsad lagring	SKN Jakob Fjellander
2024.619	Ansökan och beslut om skolplacering	SKN §50/2024
2024-05-21		Magdalena Sundström
SKN 2024/19	Skolplaceringar grundskola 2024, via socialtjänst	SKN Magdalena Sundström
2024.623	Beslut om bidragsbelopp år 2024, C Företagen Dagbarnvårdare Ekonomisk förening, Liljans familjedaghem i Skultuna	SKN §52/2024
2024-05-24		Agneta Arnyd
SKN 2024/53	Bidrag till fristående förskolor och pedagogisk omsorg 2024	SKN Agneta Arnyd
2024.634	Ansökan och beslut om skolplacering	SKN §53/2024
2024-05-29		Magdalena Sundström
SKN 2024/19	Skolplaceringar grundskola 2024, via socialtjänst	SKN Magdalena Sundström

Skolkontoret, Kansli SK
Anna Maria Nygård Viklund
Stabssekreterare

MISSIV

Missiv – Anmälningssärenden den 11 juni 2024

SAMMANFATTNING AV ÄRENDET

1. SKN 2024.548 - Skolinspektionen Dnr SI 2024:3734 - Begäran om yttrande med anledning av uppgifter om missförhållanden, Sala kommun
2. SKN 2024.549 - BEO Dnr SI 2023:6713 – Beslut
3. SKN 2024.568 - [2024/406] Investeringsbudget 2025 och investeringsplan 2026–2034
4. SKN 2024.597 - Svar från skolkontoret angående [2024/86] [2024/291] Remiss av ansökan om ändring av gränsen mellan Sala kommun och Västerås kommun
5. SKN 2024.622 - Yttrande till Skolinspektionen från Sala kommun angående Dnr SI 2024:3734
6. SKN 2024.627 - Beslut om verksamhetschef för elevhälsans medicinska insats
7. SKN 2024.632 - DO: Beslut och krav på diskrimineringsersättning
8. SKN 2024.678 - Beslut om avstängning i grundskolan_Bortredigerad
9. SKN 2024.647 - Skolinspektionen: Tack för ert deltagande i Skolenkäten 2024 - resultatet är nu klart
10. SKN 2024.676 - Ansökan - Fristående förskola Salbo_Bortredigerad
11. SKN 2024.663 - Beslut angående ersättningskrav

FÖRSLAG TILL BESLUT

att lägga anmälningssärendena till handlingarna.

CHECKLISTA

Checklista avseende Barnperspektivet, Landsbydsperspektivet och de Horisontella principerna

Förklaring om de olika begreppen finns nedan.

Barnperspektivet

Innebär insatsen att barn och ungdomars hälsa sätts i främsta rummet?	JA <input checked="" type="checkbox"/>	NEJ <input type="checkbox"/>
Påverkar denna insats barn och ungdomars sociala, ekonomiska och kulturella rättigheter och situation till det bättre?	JA <input type="checkbox"/>	NEJ <input checked="" type="checkbox"/>
Innebär insatsen att barn och ungdomars rätt till en god hälsa beaktas?	JA <input checked="" type="checkbox"/>	NEJ <input type="checkbox"/>
Har barn och ungdomar fått möjlighet att uttrycka sin mening om insatsen?	JA <input type="checkbox"/>	NEJ <input checked="" type="checkbox"/>
Har särskild hänsyn tagits till barn och ungdomar med funktionsvariation - fysiskt och/eller psykiskt?	JA <input type="checkbox"/>	NEJ <input checked="" type="checkbox"/>
Tar insatsen hänsyn till barnkonventionens text om "till det yttersta av sin förmåga"?	JA <input type="checkbox"/>	NEJ <input checked="" type="checkbox"/>

Landsbydsperspektivet

Bedömer ni att beslutet kommer att innebära särskilda konsekvenser för landsbygden – nu eller i framtiden?	JA <input type="checkbox"/>	NEJ <input checked="" type="checkbox"/>
Vid JA hur bedömer ni att beslutet påverkar:		
Att det blir svårare att bo på landsbygden?	JA <input type="checkbox"/>	NEJ <input type="checkbox"/>
Att det blir fler jobb på landsbygden?	JA <input type="checkbox"/>	NEJ <input type="checkbox"/>
Att det minskar tillgången till god service på landsbygden?	JA <input type="checkbox"/>	NEJ <input type="checkbox"/>

Horisontella principerna (tillgänglighet, icke-diskriminering samt jämställdhet)

Innebär insatsen risk för begränsad tillgänglighet?	JA <input type="checkbox"/>	NEJ <input checked="" type="checkbox"/>
Har icke-diskrimineringsperspektivet beaktats?	JA <input checked="" type="checkbox"/>	NEJ <input type="checkbox"/>
Kan beslutet utestänga någon från samhället?	JA <input type="checkbox"/>	NEJ <input checked="" type="checkbox"/>
Har man beaktat FN:s konvention angående rättigheter för personer med funktionsvariation när beslutet togs?	JA <input checked="" type="checkbox"/>	NEJ <input type="checkbox"/>
Om NEJ – varför inte?		

Begreppsförklaring

Barnkonventionen/barnperspektivet

Barnkonventionen tar upp barnets situation ur många synvinklar och skall naturligtvis främja helhetssynen på barnen. Enligt FN är alla under 18 år barn.

Barnens bästa i främsta rummet

- Beaktas barnets rättigheter, främst rätten till trygghet och rätten till liv och utveckling i beslutsfattandet?
- Har en sammanvägning av olika intressen gjorts?

FN:s barnkommitté har uttalat principen om att barnets bästa alltid ska beaktas och väga mycket tungt. Det kan dock finnas situationer då andra intressen kan väga tyngre, till exempel samhällsekonomiska eller säkerhetspolitiska. Principen om barnets bästa ska ges absolut prioritet när det gäller adoption och rätt till skydd mot missförhållanden och övergrepp. Till prioriterade rättigheter hör utveckling/utbildning.

Landsbygdsperspektivet

Kan de som bor och verkar på landsbygden bli diskriminerade eller åsidosatta?

Horisontella principer

Diskriminering sker när någon missgynnas eller kränks och missgynnandet eller kränkningen har samband med någon av de sju diskrimineringsgrunderna (kön, könsöverskridande identitet eller uttryck, etnisk tillhörighet, religion eller annan trosuppfattning, funktionsnedsättning, sexuell läggning, ålder). Detta gäller även barn till personer med något av ovanstående diskrimineringsgrund.

Funktionshinderspolitiken innebär att alla människor, oavsett funktionsförmåga, ska ha samma möjligheter att vara delaktiga i samhället och ta del av mänskliga rättigheter.

Det nationella målet för funktionshinderspolitiken är att, med FN:s konvention om rättigheter för personer med funktionsnedsättning som utgångspunkt, uppnå jämlikhet i levnadsvillkor och full delaktighet för personer med funktionsnedsättning i ett samhälle med mångfald som grund. Målet ska bidra till ökad jämställdhet och till att barnrättsperspektivet ska beaktas.