

KULTUR- OCH FRITIDSKONTORET  
Daniel Watkinson

YTTRANDE

## Angående Sala wakeboard förenings ansökan om bidrag för medfinansiering vid anläggande av kabelpark.

Sverige är, trots begränsad säsong och relativt kalla vatten, en i förhållande till sin blygsamma storlek framgångsrik wakeboard- och wakeskatenation. (Caroline Jansson, VM 1999–2000). Svenska Vattenskid- & Wakeboardförbundet är det idrottsförbund som organiserar och samlar wakeboard- och wakeskateåkare i idrottsliga termer. SVWF har också ett Riksidrottsgymnasium för dessa sporter. Gymnasiet startade 1999 och är beläget i Fagersta

Sala wakeboard förening är en relativt nystartad förening med målsättning att etablera en 2.0 kabelpark för wakeboardåkning i Sala. Det är ett miljövänligt och billigt alternativ till båtbojsring. Arbetet med att etablera en kabelpark är i en finansieringsfas som följer föreningens framtagna kostnadskalkyl, se bilaga. Föreningen har idag 140tkr i eget kapital för kabelpark.

Totalkostnad för projektet beror på storlek och leverantör.

Föreningen har ansökt om medlemskap i Svenska Vattenskid- & Wakeboardförbundet. I och med medlemskap finns möjlighet till medfinansiering från Riksidrottsförbundets Idrottslyft – idrottsanläggningar (50% av total projektkostnad).

Föreningen har sen starten haft löpande dialog med kultur- och fritidskontoret i arbetet.

Undertecknad ställer sig positiv till ansökan om investeringsbidraget, då anläggningen skulle bli den enda av sitt slag i Sala kommun och breddar utbudet för en aktiv fritid.

### **Förslag till beslut:**

Kultur- och fritidsnämnden beslutar

att bevilja Sala wakeboard förening, 250 000 SEK, för bidrag till anläggande av kabelpark under förutsättning att ytterligare medfinansiering på liknande belopp kan styrkas och lämplig plats godkänns.

att bidraget utbetalas under förutsättning att anläggningen uppförs.

Daniel Watkinson  
Fritidsutvecklare

**Från:** Sala Cablepark <salacablepark@gmail.com>  
**Till:** Daniel Watkinson <Daniel.Watkinson@sala.se>  
**Ämne:** Ansökan investeringsbidrag

Hej!

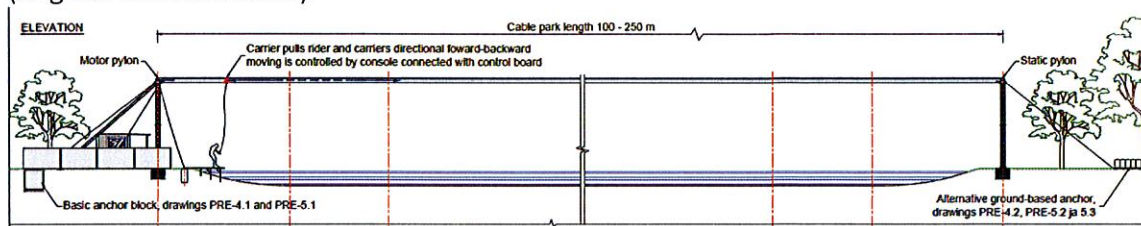
Sala Wakeboard Förening ansöker härmed om 250 000:- i investeringsbidrag till en kabel park förlagd i Sala.  
Mer info finns i bifogad projektplan.

M v H  
Sala Wakeboard Förening  
David Lantz /Ordförande  
c/o Lingongatan 5  
733 37 Sala  
+46 702400890

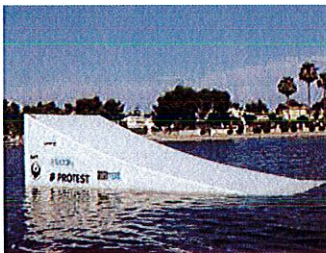
## Översiktlig Projektbeskrivning

### Beskrivning av CableWakeboard

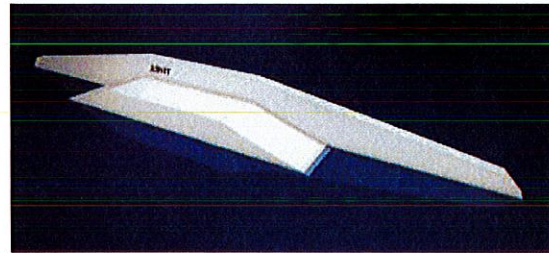
Sala Wakeboard förening är en relativt nystartad ideell Wakeboard förening med målsättning att etablera en så kallad 2.0 kabelpark för Wakeboard åkning i Sala. Detta är ett mycket miljövänligt och billigt alternativ att åka wakeboard på till skillnad från att åka efter båt. Kabelparken består av två pyloner med en kabel mellan sig som dras runt av en elmotor (ungefär som en skidlift).



I vattnet mellan pylonerna placeras hopp o rails ut, så kallade "obstacles" som åkarna kan utföra olika trick på vilka är en del av parken.

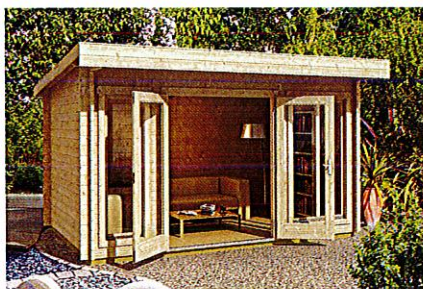


Ex på en "kick"

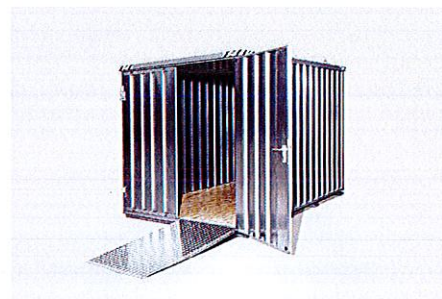


Ex på "transfer rails"

Utöver detta behövs en enkel "startbrygga" samt litet uthus, ev container för el montering samt förvaring av utrustning uppföras. Under avsnittet ekonomi har följande bod samt container tagits med som exempel:



Ex på "Bod" där även elinstallation görs



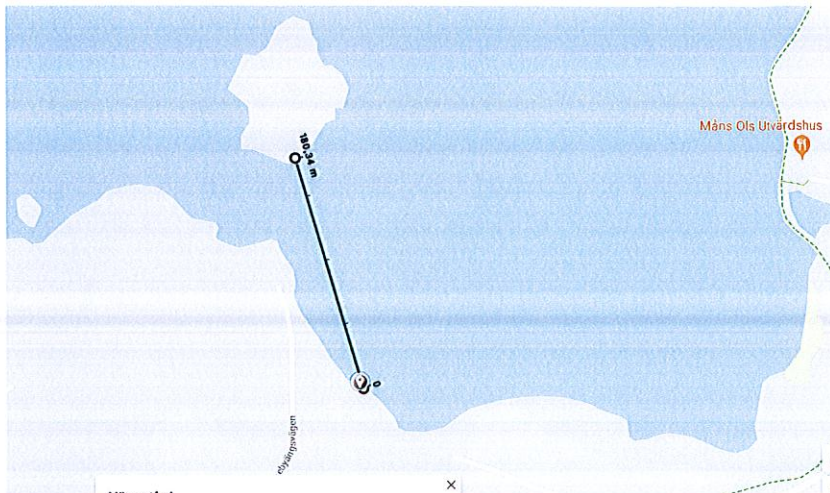
Ex på "Container", förvaring av brädor m.m.

Cable Wakeboard är ett lätt sätt att lära sig åka wakeboard på samtidigt som den möjliggör snabb utveckling av individuell förmåga.

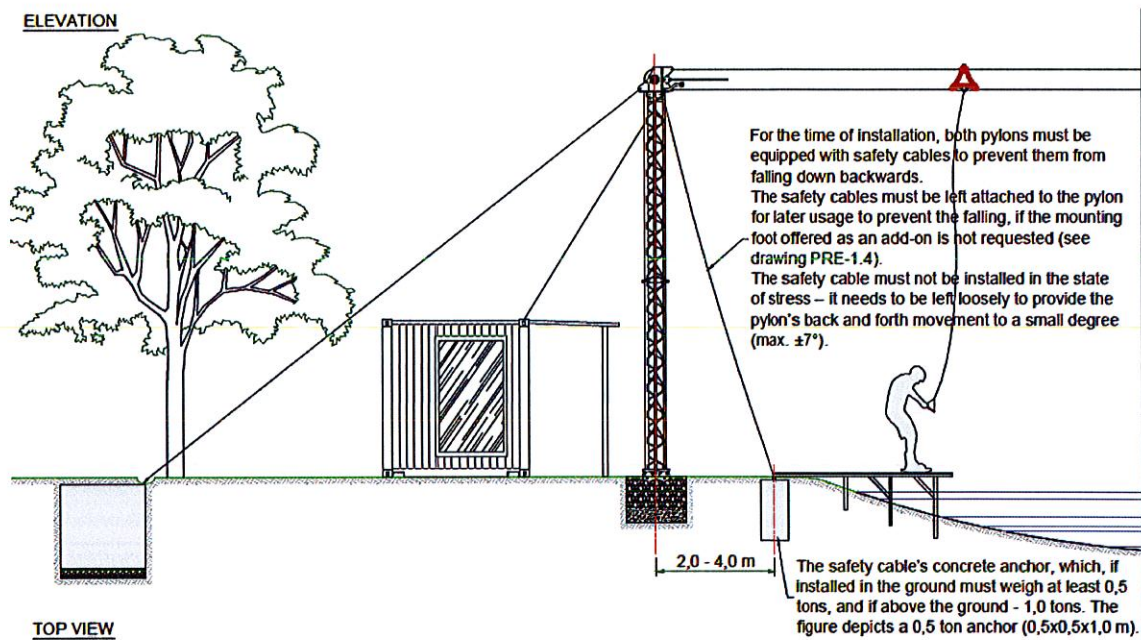
Cable Wakeboard är en egen disciplin inom International Waterski and Wakeboard Federation (IWWF), med såväl EM- som VM-tävlingar.

Cable Wakeboard är en snabbt växande gren inom vatten och wakeboard sporten som lockar många barn och ungdomar. Vi är redan många som regelbundet åker till Fagersta eller





Förslag 2



Ex. på hur ena sidan (startplats) kan se ut

### Projektets budget för installation:

Alla priser är utan moms. Priser på själva kabelsystemen är från leverantörerna och en jämförelse mellan WakeStation och Sesitec. Priser på förarbete skall ses som ungefärliga och vi har tagit fram exempel på pris som kan öka eller minska beroende på beslut om var anläggningen kommer att hamna.

Vi i föreningen har genom bidrag samt enskilda donationer samlat ihop **140 886,20:-**  
 Vi har ansökt och räknar att bli medlemmar i SVWF (Svenska Vattenskid och Wakeboardförbundet) inom det snaraste. I och med detta blir vi automatiskt medlemmar i riksidrottsförbundet och kan därmed även söka anläggningsbidrag vilket vi ämnar göra så fort anmälan har gått igenom. Nedan följer grovt räknad offert:

Övrigt:

Elen på Sesitec kräver 400volt 3 faser 25amp. Vill man använda 220 volt går det men då tillkommer kostnad för konverterare och transformator (pris oklart).  
Elen på Wakestation kräver 16A 3 faser.

#### Förarbete:

Obstacles (kick x2):	66 840:-
Rails (eget bygge)	30 000:-
Betong 4m2(x2):	15 000:-
Markarbete:	20 000:-
Sand & grus:	10 000:-
Brygga:	5000:-
Bod (el & styrplats)	21 955:- (med moms)
Container (våt utrymme)	15 295:-
Frakt:	15 000:-
El & VVS arbete:	20 000:-
Div oförutsedda avg	30 000:-
-----	
	249 090:-

#### Wakestation:

Grundsystem (h 6.75m):	194 355:-
Verktyg:	12 237:-
Installation:	20 566:-
Trådlöskontroll:	17 481:-
-----	
För 6mh, < 180	244 639:-
Förarbete	249 090:-
-----	

#### Sesitec:

235 488:-	(h 6m)
21 595:-	
55 000:-	
-----	
312 083:-	
249 090:-	
-----	

<b>Komplett lilla</b>	<b>493 729:-</b>	<b>561 173:-</b>
-----------------------	------------------	------------------

Förlängning (vajer):	29 801:-	348 605:-	HD (h 9m, Längre än 200m)
Höjning till 9.85m:	28 793:-	76 595:-	Verktyg + Installation
-----			

För 9mh, > 180m	303 233:-	425 200:-
Förarbete	249 090:-	249 090:-
-----		

<b>Kolplett stora</b>	<b>552 323:-</b>	<b>674 290:-</b>
-----------------------	------------------	------------------

#### Drift

Sala Cable Wakeboard tänker sig ta fullständigt ansvar för drift och underhåll av anläggningen. Vi tänker initialt att betalande medlemmar har fri tillgång till parken efter genomförd utbildning av styrning. En dags åkning per vecka reserveras för icke medlemmar under säsong (maj till Aug). Styrning och skötsel denna dag sköts av föreningens medlemmar på rotations basis.

Nedanstående beräkningar skall bara ses som grovt räknat exempel för att påvisa att skötsel bör gå runt genom egna intäkter.

Elkostnad för åkning från Sesitecs hemsida: "Installations which are operating all day pay between €6-€12 in electricity."  
"

Driftkostnader beräknas till:

El: Max 2000:-/mån (full säsong), 1000:- /mån övriga månader.

Totalt Max 12000:-/år

Vatten: 13öre/l á 1min dusch 12/l, 100min/dusch blir 130:-/mån. 1170:- för 9mån

AV fasta avgifter (vatten & spillvatten): 2140:-

Totalt Max 3310:-

Underhåll och reparation: 10 000:-

Total kostnad:

25 310:-

Ex Medlemsavgift för fri åkning 2000:-/ säsong

Är vi 10 fullt betalande medlemmar blir det 20 000:-

1 åk/ 10 min 150:- (västerås priser)

40åk/mån \* 4 = 24 000:-

Kostnad: 25 310:-

Intäkter: 44 000:-

Överskott: 18 690:-