

Skärpning och husgrunder vid Salaborg, Sala

L2003:9022, L2020:3499, L2020:3500

Kristina 4:15 och Kristina 4:109

Sala stad och socken

Sala kommun

Västmanland

Johnny Rönngren



ARKEOLOGGRUPPEN I ÖREBRO AB

Radiatorvägen 11, 702 27 Örebro

Telefon 019-609 04 10

www.arkeologgruppen.se

arkeologgruppen@arkeologgruppen.se

*Översigtskarta över Västmanlands län med platsen
för utredningen markerad i rött.*



© 2020 Arkeologgruppen AB
Arkeologgruppen rapport 2020:31

Författare Johnny Rönngren

Kvalitetsgranskning Helmut Bergold

Grafisk form Nina Balknäs

Omslagsfoto Salaborgs gård från sent 1800-tal som nedbrändes
under kontrollerade former strax efter inventeringen.

Foto Arkeologgruppen AB om inte annat anges i figurtexten.

Kartor ur allmänt kartmaterial, © Lantmäteriet Dnr R50223371_200001



ARKEOLOGGRUPPEN AB RAPPORT 2020:31

ARKEOLOGISK UTREDNING

Skärpning och husgrunder vid Salaborg, Sala

L2003:9022, L2020:3499, L2020:3500

Kristina 4:15 och Kristina 4:109

Sala stad och socken

Sala kommun

Västmanland

Johnny Rönngren

Lst dnr 431-5724-2019

Tekniska och administrativa uppgifter

Län	Västmanland
Kommun	Sala
Landskap	Västmanland
Socken	Sala stad
Fastigheter	Kristina 4:15 och Kristina 4:109
Lämningsnummer	L2003:9022, L2020:3499, L2020:3500
Lämningsstyp	Bytomt/gårdstomt, husgrund historisk tid, gruvhål
Datering	1800- och 1900-tal
Typ av undersökning	Arkeologisk utredning
Länsstyrelsens beslutsdatum	2020-02-06
Länsstyrelsens diarienummer	431-5724-2019
Uppdragsnummer i Fornreg	202000127
Arkeologgruppens projektnummer	P20014
Projektledare	Helmut Bergold
Fältpersonal	Helmut Bergold, Johnny Rönngren
Undersökningstid	februari 2020
Undersökt yta	23 hektar
Inmätningsteknik	Handhållen GPS
Koordinatsystem	SWEREF 99 TM
Höjdsystem	RH 2000

Arkiv

Arkivmaterial förvaras tillsvidare hos Arkeologgruppen AB.

Digitalt arkiv

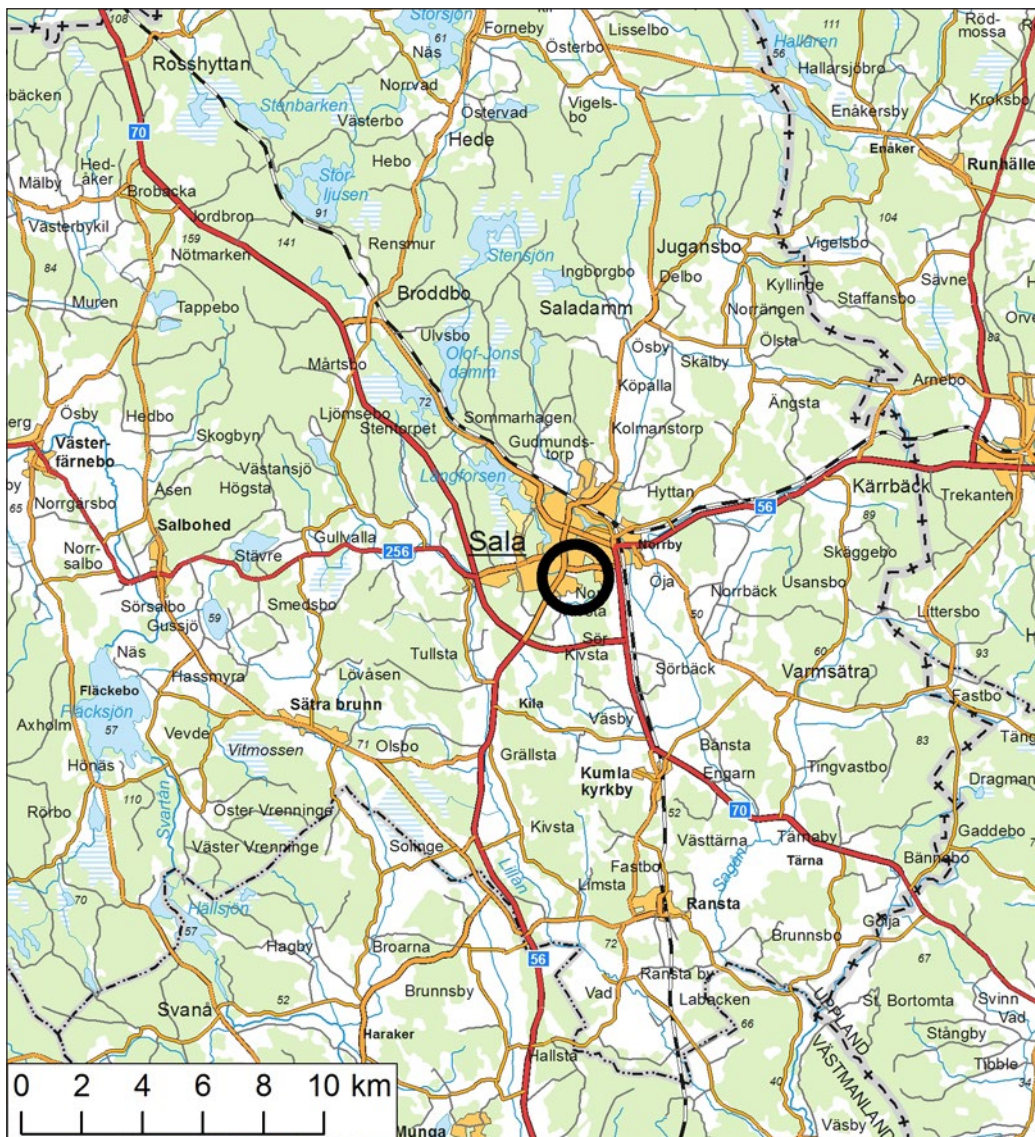
Digitala data förvaras tillsvidare hos Arkeologgruppen AB.

Fynd

Inga fynd gjordes.

Innehållsförteckning

Sammanfattning	5
Inledning	5
Bakgrund och kulturmiljö	7
Syfte och målgrupper	10
Metod och genomförande	10
Resultat	11
Objekt 1) Bytomt/gårdstomt – "Boängen" L2003:9022	12
Objekt 2) Husgrund, historisk tid, L2020:3499	19
Objekt 3) Gruvhål – skärpning, L2020:3500	20
Utvärdering av resultaten i förhållande till undersökningsplanen	21
Referenser	22



Figur 1. Översiktskarta över Sala med platsen för utredningen markerad med svart cirkel. Skala 1:250 000.

Sammanfattning

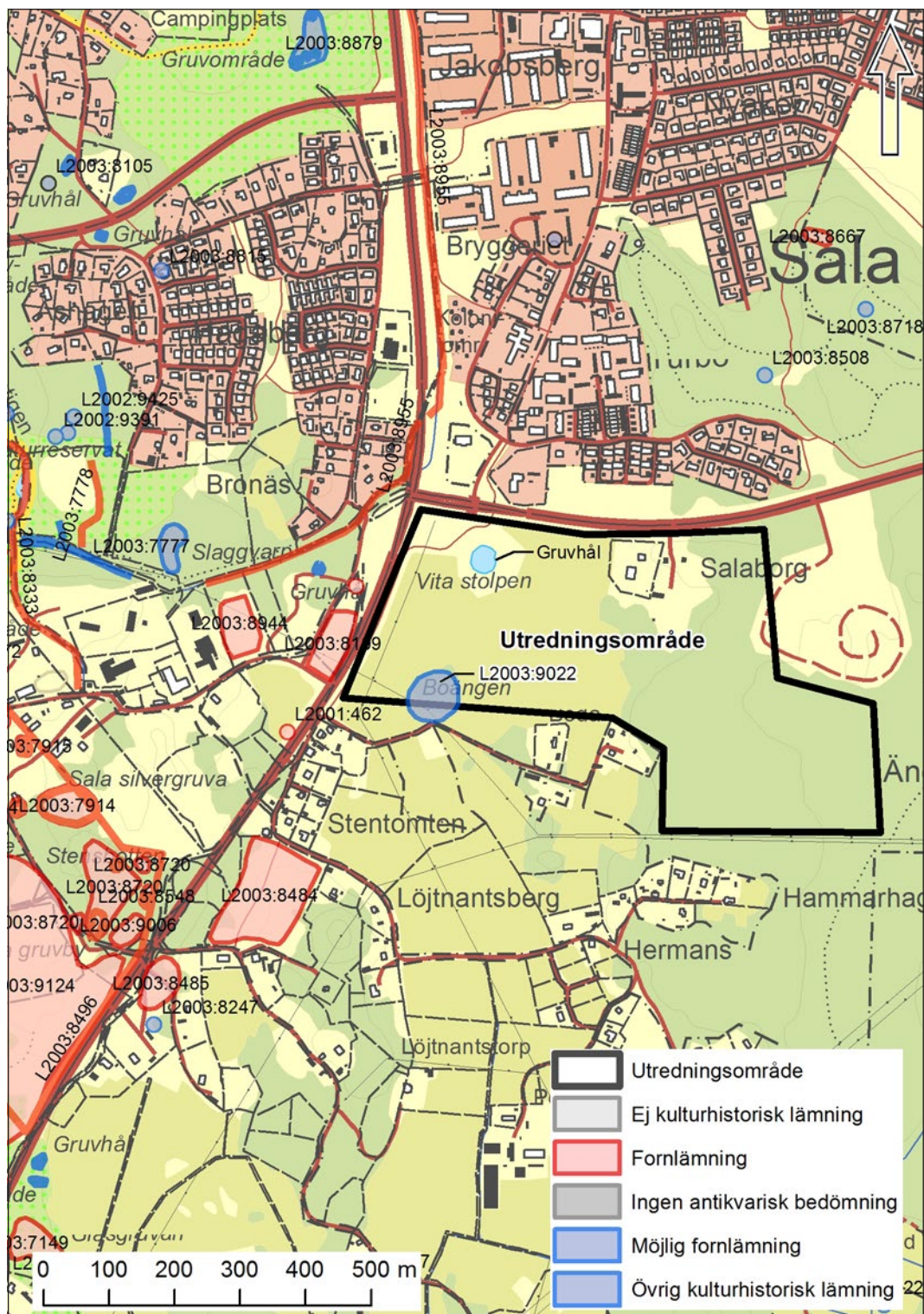
Utredningen resulterade i sammanlagt tre objekt; en husgrund från historisk tid, ett gruvhål och en tidigare registrerad bytomt/gårdstomt. Lämningarna härrör från 1800- och 1900-tal.

Bytomten kan utifrån kart- och arkivmaterial ha tillkommit mellan åren 1896–1911. Dessförinnan har på platsen för bytomten, under sent 1800-tal, funnits ekonomibyggnader för drift av omgivande åker och ängsmark.

I utredningsområdets sydöstra del, som utgörs av skogsmark och tidigare varit Sala stads utmark, påträffades en husgrund och en skärpning som båda dateras till 1800-tal och 1900-tal. Samtliga lämningar bedöms utgöra övrig kulturhistorisk lämning. Inga fortsatta arkeologiska åtgärder rekommenderades för de berörda lämningarna.

Inledning

I samband med att Sala kommun arbetade med en detaljplan för området Salaborg, söder om Sala centrum fick Arkeologgruppen AB i uppdrag av Länsstyrelsen i Västmanlands län, att utföra en arkeologisk utredning etapp 1. Utredningsområdet var omkring 23 hektar stort och utgjordes av låglänt åkermark i områdets västra del och i östra delen av skogsmark i blockrik terräng. Inventeringen utfördes av Helmut Bergold och Johnny Rönngren i februari år 2020. Beslut i ärendet fattades av Länsstyrelsen i Västmanlands län den 6 februari 2020. Den arkeologiska utredningen bekostades av Sala kommun.



Figur 2. Utdrag ur fastighetskartan, med utredningsområdet markerad med svart. Västra halvan utgjordes av låglänt åkermark medan östra halvan bestod av skogsmark i blockrik terräng. Inom utredningsområdet fanns en tidigare känd lämning (L2003:9022). Skala 1:10 000.

Bakgrund och kulturmiljö

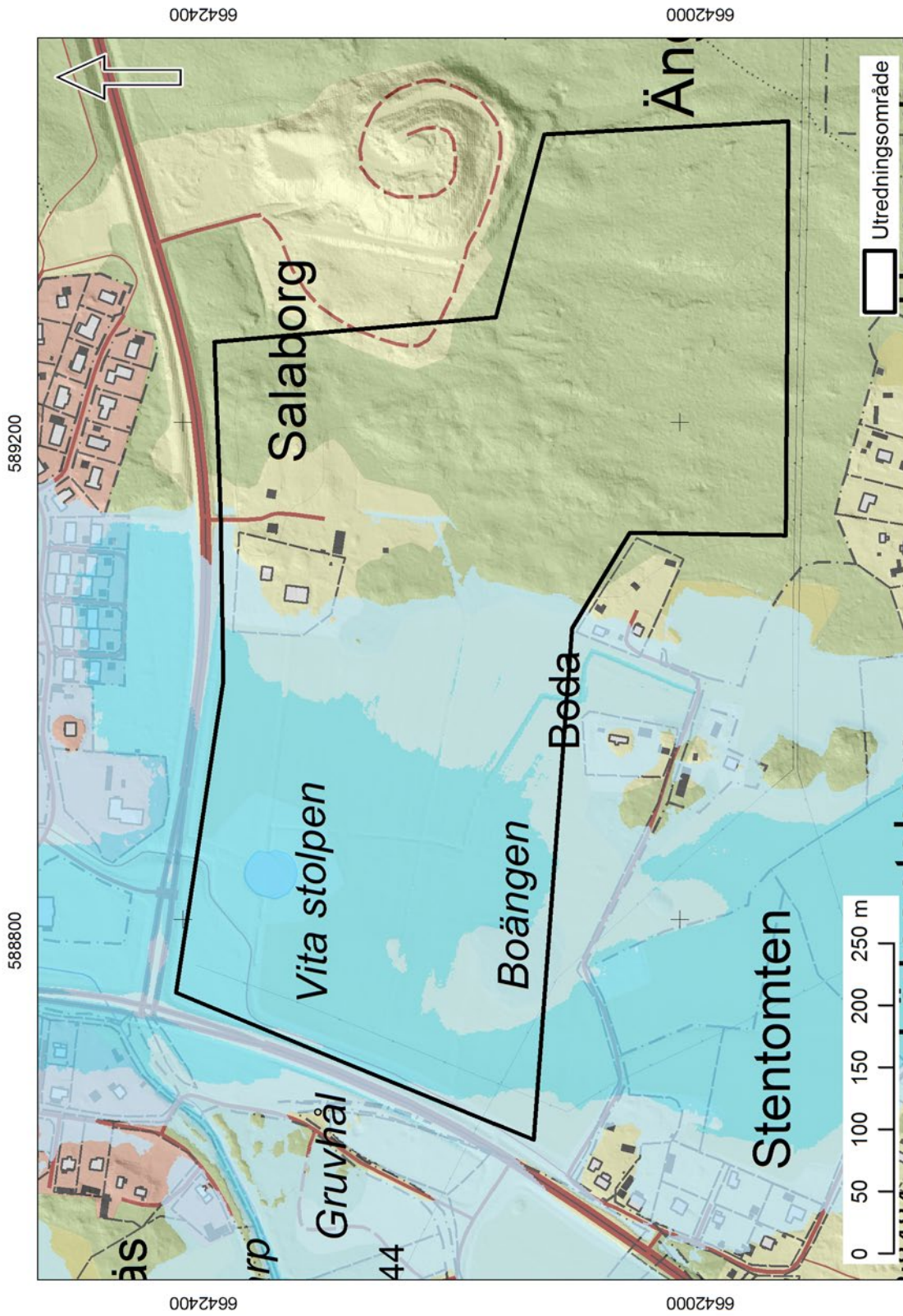
Utredningsområdet är beläget omkring 1,4 kilometer söder om Sala stads stadskärna. Inom utredningsområdets nordöstra del finns en nyligen rivna byggnation efter Salaborg som består av en mangårdsbyggnad med omgivande ekonomibygnader från sent 1800-tal. I nordvästra delen finns ett sentida gruvhål som rasade år 1992 och efterlämnade ett omkring 50 meter i diameter stort, vattenfyllt gruvhål som idag är inhägnat och omgivet av cykel- och promenadstråk. Utredningsområdets västra halva utgörs av låglänt åkermark med glacial lerjord. Åkermarken befinner sig vid 55–58 meter över havet, med svag västsluttning.

Utredningsområdet östra halva utgörs av skog på blockrik moränmark med ett flertal bergsryggar som löper i nord-sydlig riktning (mellan 59–69 meter över havet) och sankta våtmarker emellan. Som mest skiljer det omkring 14 meter i höjd mellan den låglänta åkermarken i väster och de högre upp belägna bergsryggarna i öster.

För omkring 6000 – 7000 år sedan låg utredningsområdet i en vattennära miljö i anslutning till det så kallade Littorinahavet. Inom utredningsområdet är det moränhöjderna i områdets östra del som först blottades och därefter den låglänta marken i väster, som då utgjordes av en grund vik. Moränhöjderna utgörs emellertid av blockrik och oländig terräng, som inte lämpat sig som boplats. Det låglänta området i väster, på åkermarken, har så pass små nivåskillnader, att det under perioden då de legat vid en strandnära miljö sannolikt varit känsligt för översvämningar.



Figur 3. Utredningsområdets östra halva utgjordes till stor del av blockrik terräng. Foto från väster.



Figur 4. Vattennivåkarta som visar strandnivån omkring 5000-4000 f.Kr. då vattnet låg vid 55-58 meters höjd över havet. Skala 1:5 000.

Inom utredningsområdet finns en registrerad lämning i form av bytomt/gårdstomt (L2003:9022) vars antikvariska status är möjlig fornlämning. I lämningens beskrivning i Kulturmiljöregistret anges att det rör sig om en bebyggelselämning inom ett område om 85×70 meter (N-S) med raserade grunder från bostadshus och ekonomibyggnader. I objektbeskrivningen för objekt 1 redovisas resultatet av kart- och arkivstudier rörande bytomten samt resultatet efter nyinventeringen av lämningen.

I närområdet finns ett flertal lämningar kopplade till gruvverksamhet som i hög grad dominerar platsen. Omkring 500 meter sydväst om utredningsområdet finns Sala silvergruva (L2003:7914) med omgivande gruvbyar (L2003:9124, och L2003:8484). Väster om utredningsområdet finns en kolerakyrkogård (L2003:8109) och en hyttlämning (L2003:8944). Arkeologiska undersökningar har utförts på ett flertal av lämningarna runt Sala silvergruva, dess gruvbyar och kyrkogårdar under 1900-tal och 2000-tal (se bland annat Bergold & Öhnegård 1984 och 1986; Onsten-Molander 2005).

Syfte och målgrupper

Syftet med den arkeologiska utredningen var att utreda förekomsten av fornlämningar inom området och ge förslag till områden för vidare utredningsgrävning.

Resultatet från utredningen skall kunna användas som underlag för fortsatt handläggande av Länsstyrelsen samt utgöra del i Sala kommuns fortsatta planering i området.

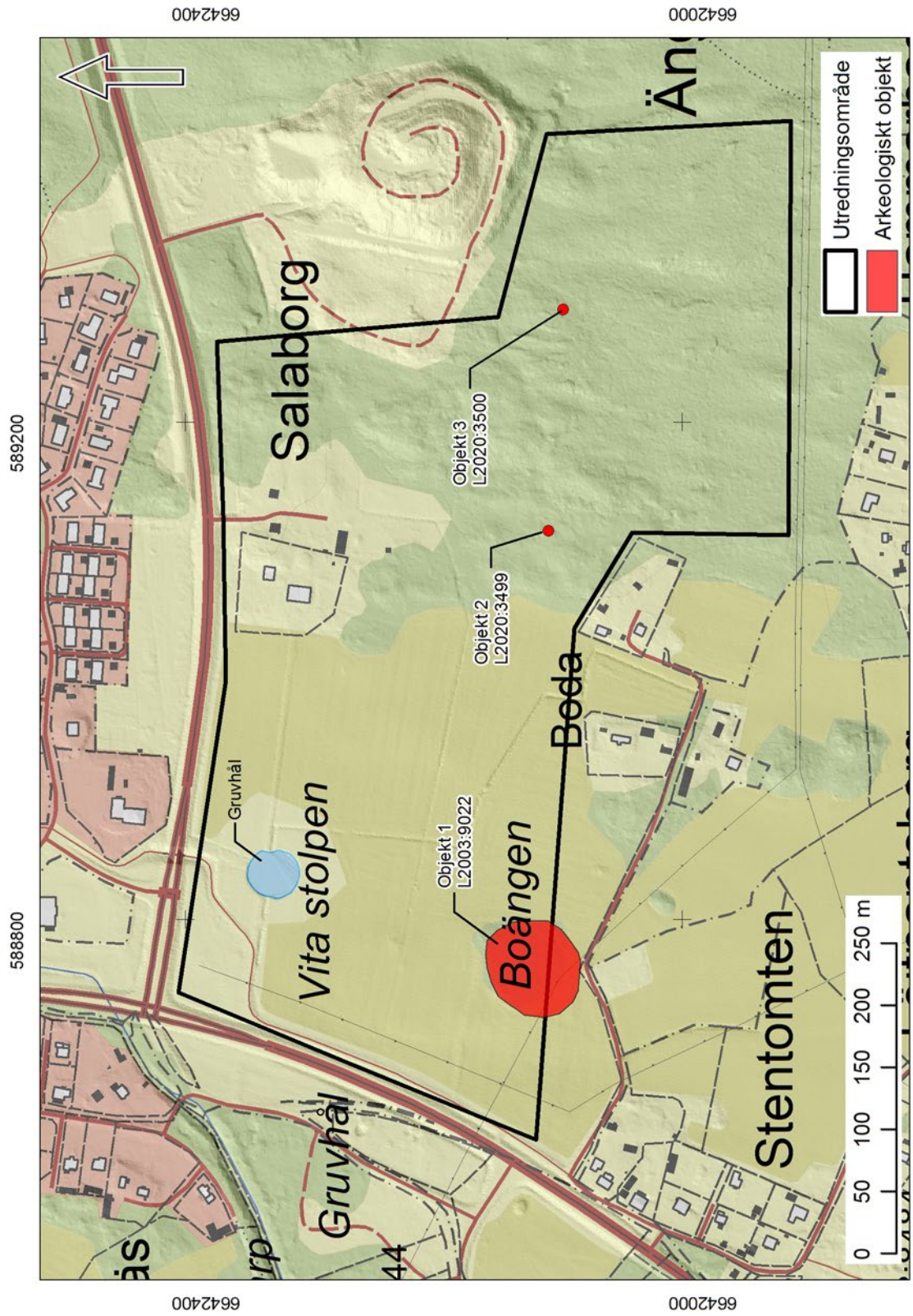
Metod och genomförande

Arbetet inleddes med arkiv-, litteratur- och kartstudier och omfattade en genomgång av de digitala arkiven. Först gjordes en sökning i Kulturmiljöregistret med nedladdning av registrerade objekt i syfte att klargöra den kända fornlämningsbilden i området. Vidare gjordes en kontroll av eventuella tidigare kulturhistoriska insatser i form av utredningar eller undersökningar i området. Efter det gjordes en genomgång och djupanalys av Lantmäteriets digitala kartmaterial, vilket innefattar Rikets allmänna kartverk, Lantmäteristyrelsens kartarkiv och Lantmäterimyndighetens kartarkiv.

Syftet var att hitta eventuella försvunna bebyggelseenheter eller andra idag försvunna, men tidigare karterade lämningar inom utredningsområdet. Höjddata i form av Lidar-data inköptes för att undersöka äldre strandnivåer i området i syfte att finna eventuella boplatsslägen. Data från Lidar nyttjades även för att påträffa eventuella lämningar i terräng med dålig sikt, exempelvis i skogsmark, men som är synliga vid terrängskuggningsmodeller.

Efter arkivstudierna genomfördes en fältinventering, vilket innebär att utredningsområdet besiktigades okulärt i syfte att hitta tidigare ej kända forn- och/eller kulturlämningar ovan mark. Vid fältinventeringen utnyttjades resultaten från arkivstudierna som vägledning.

Resultat



Figur 5. Resultatplan med lägen för påträffade arkeologiska objekt. Skala 1:5 000.

Nr	L-nr	Typ	Beskrivning	Status
1	L2003:9022	Bytomt/ gårdstomt	Gårdstomt, 85x70 meter (N-S) bestående av tre husgrunder, efter boningshus, ekonomibyggnad och källare. I området finns även två sentida brunnar.	Övrig kulturhistorisk lämning
2	L2020:3499	Husgrund, historisk tid	Husgrund 5x4 meter (Ö-V), nedgrävd i blockrik morän. Väggar av stenblock 0,8–1,2 meter stora. Öppning i väst. Källare eller förrådsbyggnad.	Övrig kulturhistorisk lämning
3	L2020:3500	Gruvhål	Skärpning efter prospektering, 4x5 meter stor (N-S) 1 meter djup. Skarpa väggar med borrhål 2,5 cm stora.	Övrig kulturhistorisk lämning

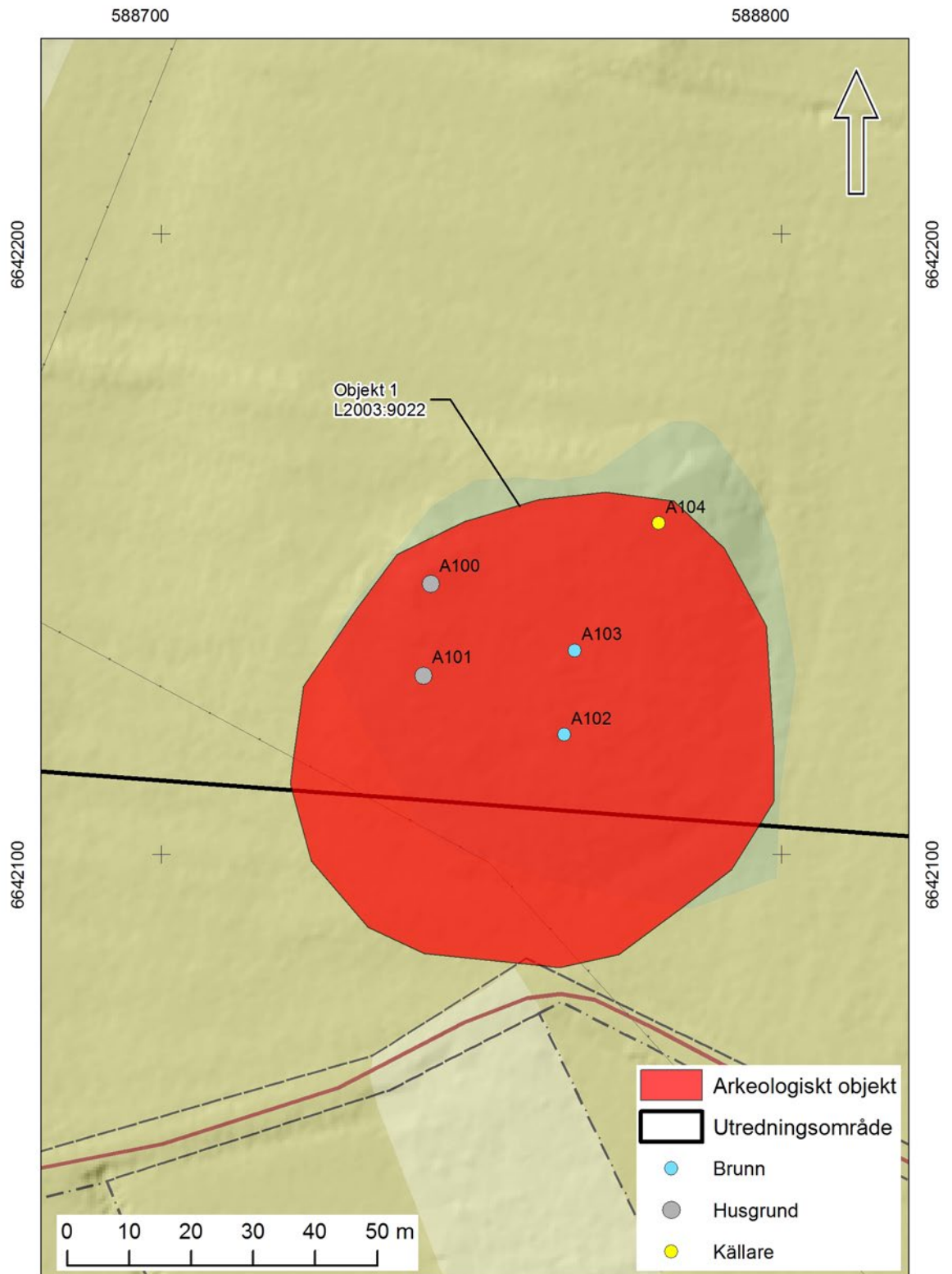
Tabell 1. Objekttabell.

Objekt 1) Bytomt/gårdstomt – ”Boängen” L2003:9022

Platsen för lämning L2003:9022, som utgörs av en bytomt/gårdstomt, är belägen på en 85×70 meter stor (N-S) trädbeväxt åkerholme i utredningsområdets sydöstra del. I fastighetskartan kallas platsen för åkerholmen ”Boängen”. Bebyggelse lämningarna, efter gården, påträffas i områdets nordvästra del där resterna efter två, av tre påträffade husgrunder, finns. A100 utgörs av en kraftigt övertorvad husgrund efter ett boningshus, 7×8 meter stor (N-S), med spisröse omkring 2×2 meter och 1 meter högt i nordvästra delen av husgrunden.

Omkring 15 meter söder om boningshuset finns en omkring 4×4 meter stor stensyll, 0,1 meter hög, efter en mindre ekonomibyggnad (A101). Vid åkerholmens nordöstra del finns en raserad jordkällare 8×4 meter (NV-SÖ), bestående av huggen sten, tegelstenar och gjutna cementdelar (A104). På den gamla gårdsplanen finns två brunnar (A102, A103). Den norra brunnen (A103) var i marknivå täckt med förmultnade bräder och under marknivå bestående av en cementcylinder. Sannolikt utgörs den av en äldre vattenbrunn. Den södra brunnen (A102) var synlig ovanför marknivå, 0,4 meter hög, som en cylinderrör med cementlock försedd med ventilationsrör, möjligen en äldre avloppsbrunn.

Gården på åkerholmen har uppförts mellan åren 1896–1911, mest sannolikt mellan åren 1908–1911.



Figur 6. Kartering av objekt 1 (L2003:9022). Husgrunder påträffades i områdets nordvästra och norra del. I områdets centrala del fanns två brunnar. Skala 1:1 000.



Figur 7. Husgrund efter boningshuset (A100) sedd från öster. Utgjordes av en kraftigt övertorvad grund 7×8 meter (N-S).

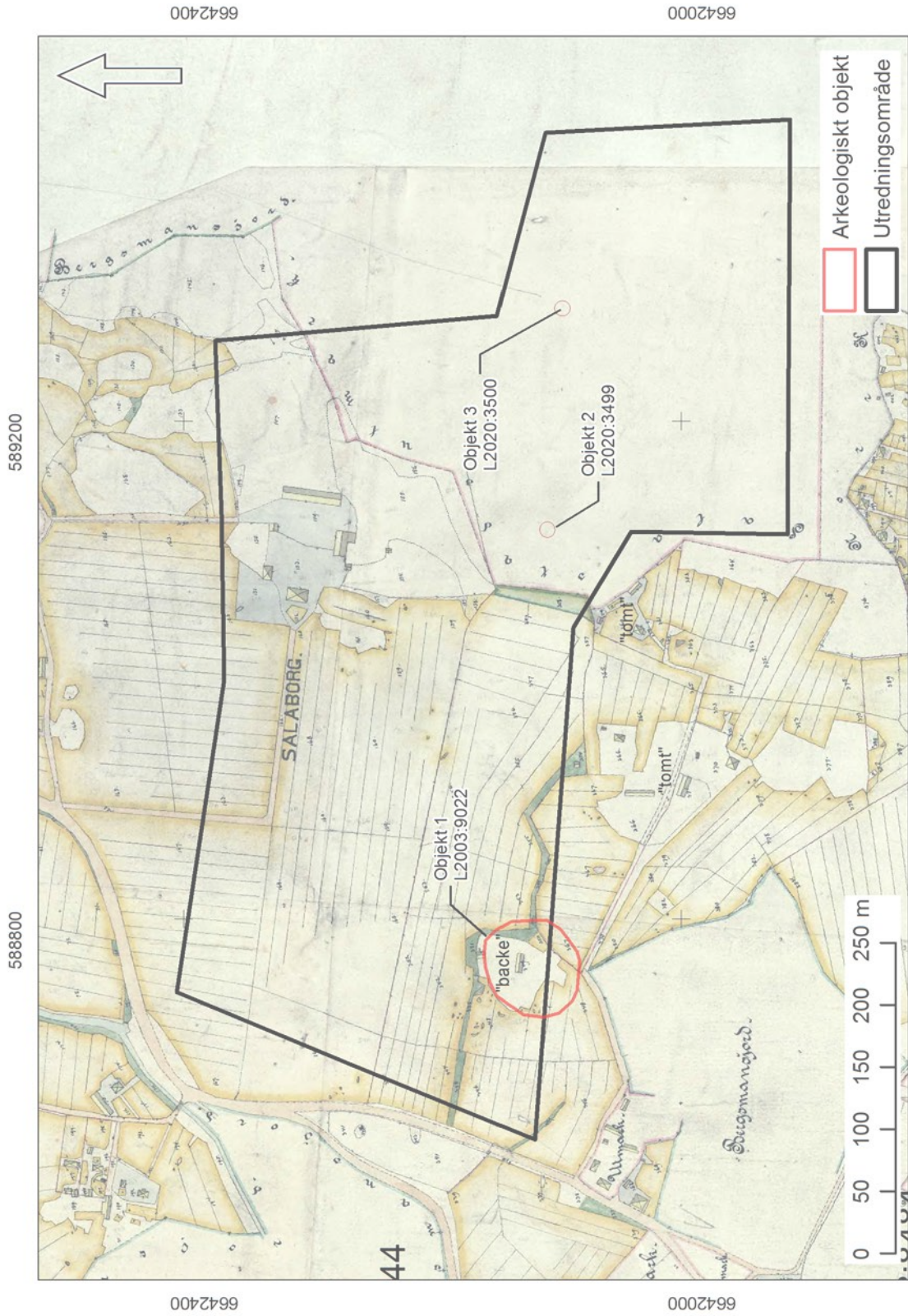
Utifrån en arealavmätning från år 1896 ägdes platsen för bytomt L2003:9022, av P. Nordstedt, (LMS 1896:19-sas-201), eller rättare sagt Bergsmannen och grosshandlaren Per Nordstedt som bodde på tomt 48 i Sala stad (se Husförhörslängder 1886–1895:89). Nordstedts ägor kallas för "Boängen 1" och utgjordes av åkerholmen med omgivande åker och ängsmarker.

Öster och sydöst om Nordstedts mark, fanns två gårdar som ägdes av Kihlgren och Andersson. Dessa gårdar kallas i karttexten för "Boängen 2 och 3".

På platsen för lämningen L2003:9022, finns två byggnader markerade på kartan från år 1896. Den större byggnaden som var centralt placerad på höjden har utifrån kartan varit omkring 15×5 meter stor (Ö-V) och den mindre var en 5×5 meter stor byggnad i holmens norra del. I den tillhörande karttexten anges emellertid platsen för byggnaderna kallas för "Backe", vilket skiljer sig från Boängen 2 och 3 där platserna för bebyggelse istället kallas för "tomt". Detta antyder att "backen" främst inte nyttjats som permanentboende, utan att det snarare rör sig om ekonomibygnader i form av lada och redskapsbod för drift av den omgivande åkermarken som Bergsmannen Nordstedt ägde.

Jämför man ovan nämnda uppgifter med fastighetslängderna åren 1897–1908 finner man att Boängen 2 och 3, där Kihlgren och Andersson bodde, istället kallas för Boda (se Fastighetslängder 1897–1908:501). Boängen 1 saknas, och inga andra finns skrivna på Boda, vilket antyder att Boängen 1, alltså platsen för L2003:9022 ännu var obebodd.

Vid häradskartans upprättande åren 1905–1911 finns emellertid en gård angiven på platsen för L2003:9022 (RAK 1905–1911:J112-83-7). Gården förefaller bestå av ett boningshus och ekonomibygnader, vars läge överensstämmer med flera av de grunder som påträffades vid fältinventeringen. Dessa byggnader har ett annat läge än de synliga i 1896 års karta, vilka sannolikt revs då den nya gården (L2003:9022) uppfördes.



Figur 8. Arealavmätningsskarta från år 1896. På platsen för objekt 1 finns bebyggelse utritad och enligt tillhörande karttext kallas platsen för "backe" till skillnad från den omgivande bebyggelsen där de benämns som "tomt" (LMS 1896:19-sas-201). Skala 1:5 000.

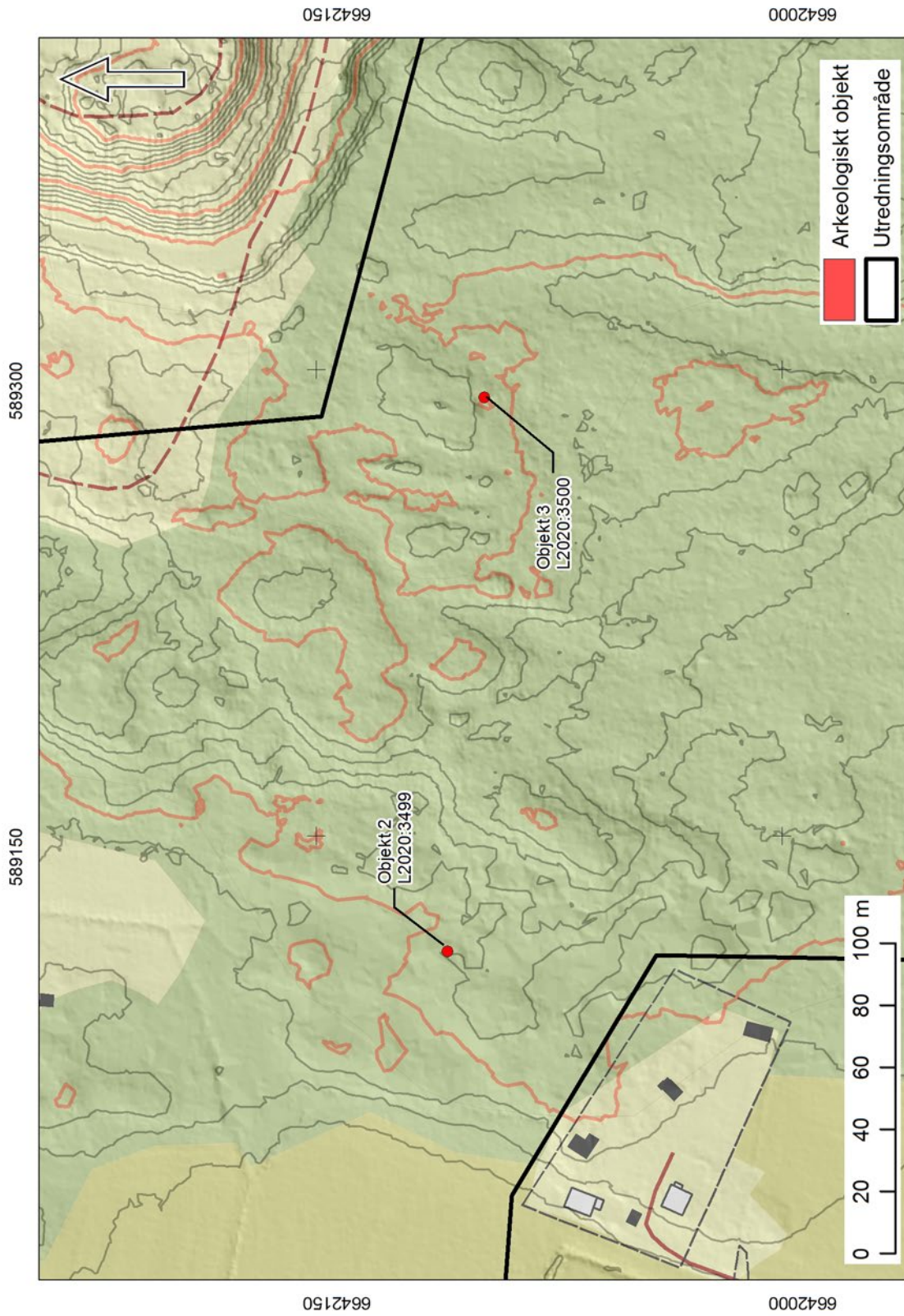


Figur 9. Häradsekonomska kartan från åren 1905–1911. På platsen för objekt 1 har en gård uppförts. Notera även att objekt 2 är beläget strax öster om en stig. (RAK 1905-1911;J112-83-7). Skala 1:5 000.

Vid fältinventeringen observerades att två brunnar (A102, A103) fanns på platsen för den större byggnaden enligt 1896 års karta, och inga lämningar efter dess husgrund påträffades. Grävningen av de båda brunnarna har därmed förstört de eventuella rester som kan ha funnits kvar efter den byggnaden.

Gården fanns ännu med vid ekonomiska kartans upprättande år 1963 (RAK 1963:J113-11g8i65). Därefter övergavs gården under sista hälften av 1900-talet.

- *Antikvarisk bedömning: övrig kulturhistorisk lämning.*
- *Motivering: bytomtens tillkomst kan dateras till tiden mellan 1896–1911 utifrån kart- och källmaterial. Äldre bebyggelse har föregått bytomten i form av ekonomibyggnader som ägts av markägaren för drift av omgivande åker och ängsmark.*



Figur 10. Detaljplan över objekt 2 och 3 som påträffades i det högre belägna områdena i utredningsområdets östra del.

Objekt 2) Husgrund, historisk tid, L2020:3499

I skogsmarkerna i utredningsområdets östra del, i vad som i en karta från år 1896 anges som "Sala stads utmark", påträffades en husgrund (LMS 1896:19-sas-202). Husgrunden var nedgrävd i en blockrik terräng på en naturlig förhöjning och hade sin öppning i väster. Väster om husgrunden var marken röjd på stenar och utgjordes av en plan bergsrygg, på vilken en mindre stig (i N-S riktning) tidigare förbundit Salaborg och Eriksberg enligt häradskartan från år 1905–1911 (RAK 1905–1911:J112-83-7).

Grunden var 5×4 meter (Ö-V) och utgjordes av stenblock med en varierande storlek om 0,8–1,2 meter och höjd om 0,5–0,7 meter. Invändigt utgjordes den av en övertorvad jordkulle med inslag av tegel och förmultnade brädor, vilket sannolikt utgörs av takmaterial som rasat in.

Grunden har troligen fungerat som en jordkällare, möjligen kopplad till Salaborgs gård omkring 200 nordväst om husgrunden.

- *Antikvarisk bedömning: övrig kulturhistorisk lämning.*
- *Motivering: ingen säker datering, men utifrån inslag av tegel grovt daterat till sent 1800-tal eller tidigt 1900-tal.*



Figur 11. Nedgrävd i terrängen fanns en husgrund (objekt 2) med rester efter tegelpannor invändigt i husgrunden. Sannolikt nyttjad som jordkällare. Foto från nordväst.



Figur 12. Skärpning (objekt 3) som påträffades på sydslutningen av en bergsrygg. Skärpningens sidor var lodräta med synliga borrhål i väggarna. Foto från sydväst.

Objekt 3) Gruvhål – skärpning, L2020:3500

Belägen på södra sidan av en bergsrygg (N-S) påträffades en skärpning, efter prospektering, med en storlek på 4×5 meter (N-S) och 1 meter djup. En skärpning innebär att man gjort ett provschakt i berget för att undersöka en eventuell malmfyndighet som synt i dagen på berghällen.

Formen på skärpningen var rektangulär med skarpa lodräta väggar och övertorvad med mossa i botten. Längs skärpningens väggar fanns spår efter borrhål med en bredd om 2,5 cm (1 tum), vilket antyder en sen datering till 1800-tal. Brytning har sannolikt skett med krutsprängning.

Öster om skärpningen fanns en 2×2 meter stor och 0,6 meter stor varphög med sten i storlek upp till 0,6 meter. En varphög utgörs av stenar från intilliggande gruvhål, eller i detta fall skärpningen, och består av gråsten utan mineralhalt.

Med anledning av dess ringa djup gav provschaktet troligen inte önskat resultat och ingen vidare brytning har skett. Skärpningen är därmed resultatet av ett enskilt tillfälle där man sökt efter en malmfyndighet.

- *Antikvarisk bedömning: övrig kulturhistorisk lämning*
- *Motivering: då skärpningens brytningsmetod visar på en sen tillkomst till 1800-tal bedöms den som övrig kulturhistorisk lämning.*

Utvärdering av resultaten i förhållande till undersökningsplanen

Syftet med den arkeologiska utredningen var att utreda förekomsten av fornlämningar inom området, samt ge förslag till områden för vidare utredningsgrävning.

Inga boplatzlägen för fortsatt arkeologisk utredning etapp 2 kunde identifieras vid fältinventering. Området har haft strandläge under perioden 4000 – 5000 f. Kr. men bedömdes vid fältinventeringen inte som lämpligt på grund av den blockrika terrängen på moränhöjderna och det låglänta området i väster. Det låglänta området i väster har sannolikt varit känsligt för tillfälliga översvämningar och därmed inte lämpat sig som boplatz.

Fältarbetet resulterade i sammanlagt tre objekt varav ett redan var registrerat i Kulturmiljöregistret. I samtliga fall bedöms lämningarna utgöra övrig kulturhistorisk lämning, vilka tillkommit under 1800- och 1900-talet.

Inga fortsatta arkeologiska åtgärder anses nödvändiga för dessa objekt. Emellertid fattar Länsstyrelsens i Västmanlands län slutgiltigt beslut i frågan rörande lämningarnas fortsatta hantering.

Referenser

Tryckta källor

Bergold, H. & Öhnegård, V. 1985. *1984 års undersökning av Sala gruvby*. VFFÅ 63.

Bergold, H. & Öhnegård, V. 1987. *Sala gruvby. Ett industrisamhälle från 1500-talet*.

Onsten-Molander, A och Jonsson, K. 2005. Rapport. *Sala gruvkyrkogård RAÄ nr 51*.
Arkeologisk förundersökning. SAU skrifter 6. (RAÄ dnr 321-524-2005)

Kartor och arkivmaterial

HISTORISKA LANTMÄTERIAKTER

Rikets allmänna kartverks arkiv

Ekonomiska kartan, 1963. Akt Sala J133-11G8i65

Häradsekonomiska kartan, 1905–1911. Akt Sala J112-83-7

Lantmäterimyndigheternas arkiv

Arealavmätning, 1896. Akt 19-sas-201

ARKIV

Sala stadsförsamlings kyrkoarkiv 1638–1961

Husförhörslängder för Sala stadsförsamlings kyrkoarkiv
År 1886–1895, sid 89.

Fastighetslängder och ledkort

År 1897-1908, sid 501.

Arkeologgruppen AB

RAPPORT 2020:31

