

Vad du ska tänka på inför en rivning

Hus byggs, används och rivs. Många byggnader kräver rivningsanmälan eller rivningslov. Varje år uppstår det stora mängder material som vi behöver ta om hand på ett hållbart sätt. Genom sortering av avfallet är det möjligt att

- Öka återanvändningen
- Öka materialåtervinningen
- Samla in farligt avfall på ett kontrollerat sätt
- Minska mängderna som deponeras

Rivningen ska ske på ett planerat, kunnigt och varsamt sätt. Det är byggherren som har det yttersta ansvaret för avfallshanteringen och ska kunna redovisa vilka avfall som kommer att uppstå och var avfallet tar vägen.



Foto Fredrik Ölund

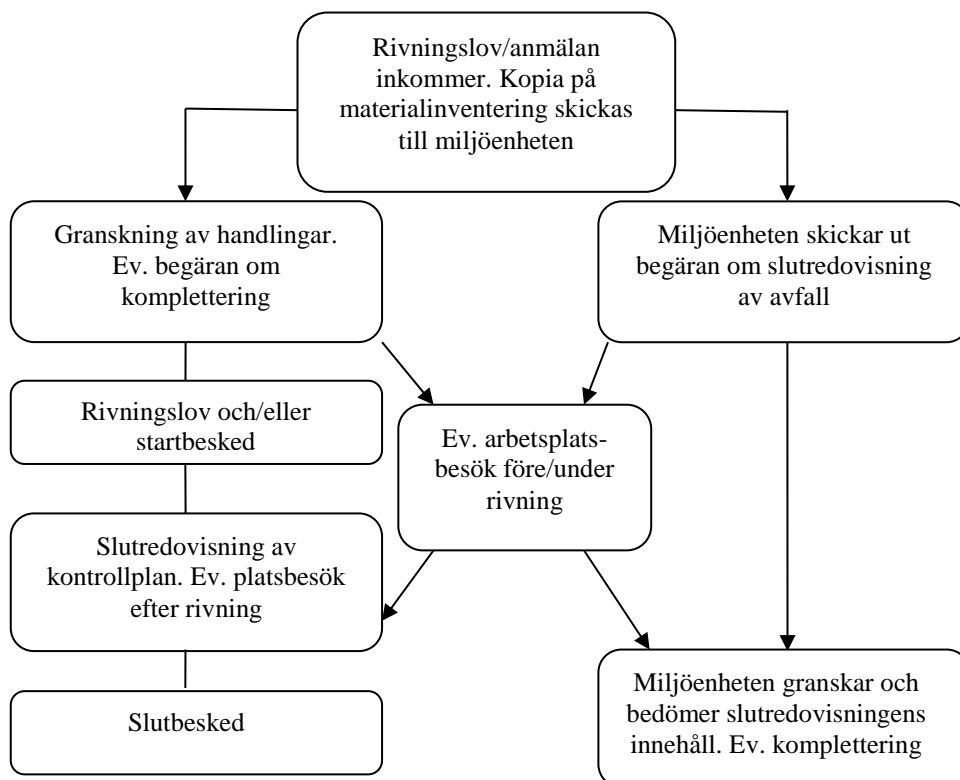
Rivningslov eller rivningsanmälan krävs för alla huvudbyggnader och för vissa komplementbyggnader. En tumregel är att om den kräver bygglov/byggnadsmålan för att uppföras, behövs rivningslov/rivningsanmälan för rivning. Det behövs också rivningslov/rivningsanmälan för att riva en del av en byggnad, däremot krävs inte lov/anmälan för att riva en ekonomibyggnad för jordbrukets behov. Kontakta byggenheten om du är osäker. Rivningen får inte påbörjas förrän startbesked lämnats.

Handlingarna som lämnas in till byggenheten ska innehålla en materialinventering, kontrollplan, rivningsplan och en beskrivning av byggnaden och vad den använts till, gärna fotografier. När kompletta handlingar lämnats in fattas ett beslut om rivningslov/startbesked.

Rivningsplanen ska beskriva hur rivningen går till, hur materialen sorteras och hur de tas omhand. Alla material behandlas troligen inte på samma sätt, de olika sätten ska finnas med. I kontrollplanen ska viktiga kontrollpunkter för rivningen framgå.

För byggnader som inte omfattas av bygglagstiftningen lämnas materialinventering till miljöenheten.

Rivningsärendets gång på bygg- och miljöenheterna



Materialinventering

Materialinventeringen är en förutsättning för att kunna ta hand om rivningsavfallet. Här identifieras farliga ämnen, komponenter och material. Den ska utföras av någon som har god kunskap och erfarenhet av byggnation samt veta vilka delar som kan ge upphov till farligt avfall, en extern sakkunnig kan behövas. Inventeringen ska minst omfatta material och produkter som kan bli farligt avfall.

I inventeringen ska följande ingå:

- Utsorterade produkter och material för återanvändning
- Farligt avfall
- EI-avfall (sorterat, ej demontering på plats)
- Trä
- Plast
- Skrot och metall
- Fyllnadsmassor
- Brännbart
- Deponi
- Blandat avfall för eftersortering

Materialinventeringen beskriver vad, var och hur mycket som finns av ett material t.ex. "plasmatta, kök och hall, ca 35kg".

Materialinventeringen ska också innehålla var övrigt material tar vägen

Sortering av rivningsavfallet

Sortering av rivningsavfallet ska normalt ske på rivningsplatsen för att få så rena fraktioner som möjligt. Det farliga avfallet ska förvaras väderskyddat och på sådant sätt att obehöriga inte kan komma åt det.

Att förbehandla elavfall på rivningsplatsen är inte tillåtet.

Vid alla rivningar ska avfallet sorteras. Det avfall som inte återanvänds ska lämnas vid en återvinningsstation som får ta emot sådant avfall.

Farligt avfall

Exempel på material/ämnen som inventeras före rivning och som ska omhändertas som farligt avfall:

- elektriska och elektroniska komponenter och utrustningar ("elavfall")
- asbest
- lysrör, natriumlampor och termometrar med kvicksilver i
- oljehaltiga kablar
- fogmassor samt isolerrutor med PCB-tätning
- kondensatorer med PCB
- akrydurgolv med PCB (halksäkra golv)
- kylskåp, frysar, klimatanläggningar, brandsläckningsutrustningar (utgör elavfall, kan också innehålla ozonnedbrytande ämnen såsom CFC, HCFC, halon)
- isolering med CFC (t.ex. kylrumsväggar, isolering av fjärrvärmerör, isolering i väggar och flytande golv)
- impregnerat virke
- strålkällor
- kvarlämnade kemikalier
- skadedjur och hussvamp

Det är viktigt att skadedjur och hussvamp inte sprids vidare i samband med en rivning. Materialinventeringen ska därför omfatta även skadedjur och hussvamp. Svampangripet virke betraktas som farligt avfall och ska lämnas till förbränning i godkänd anläggning.

Övrigt avfall

Trä, plast, skrot och metall, fyllnadsmassor, brännbart och blandat avfall för eftersortering ska sorteras separat för att i möjligaste mån kunna återvinnas. Så lite avfall som möjligt ska lämnas till deponi.

Transportdokument

För att själv få köra farligt avfall som uppkommer i egen verksamhet krävs anmälan till länsstyrelsen. Om annat företag anlitas för transporten ska byggherren kontrollera att företaget har tillstånd från länsstyrelsen.

Läs informationsbladet *Företagens hantering av farligt avfall* (www.sala.se) för vad som gäller vid transport av farligt avfall.

När rivningen är klar

När rivningen är klar ska det redovisas vart avfallet tagit vägen. Det görs enklast genom att fylla i blanketten "Slutredovisning av rivningsavfall" som tillsammans med kopia på kvitton för farligt avfall skickas till miljöenheten. Till byggenheten skickas signerad kontrollplan.

Vid frågor kontakta:

Bygg och miljö Sala-Heby
Tfn 0224-74 70 00
e-post byggmiljo@sala.se