

# Södra Ängshagen, Sala

Inför detaljplanläggning

Arkeologisk utredning etapp 1 och 2

Kristina 4:14, Karlavagnen 3 och Norr Kivsta 2:7

Sala socken

Sala kommun

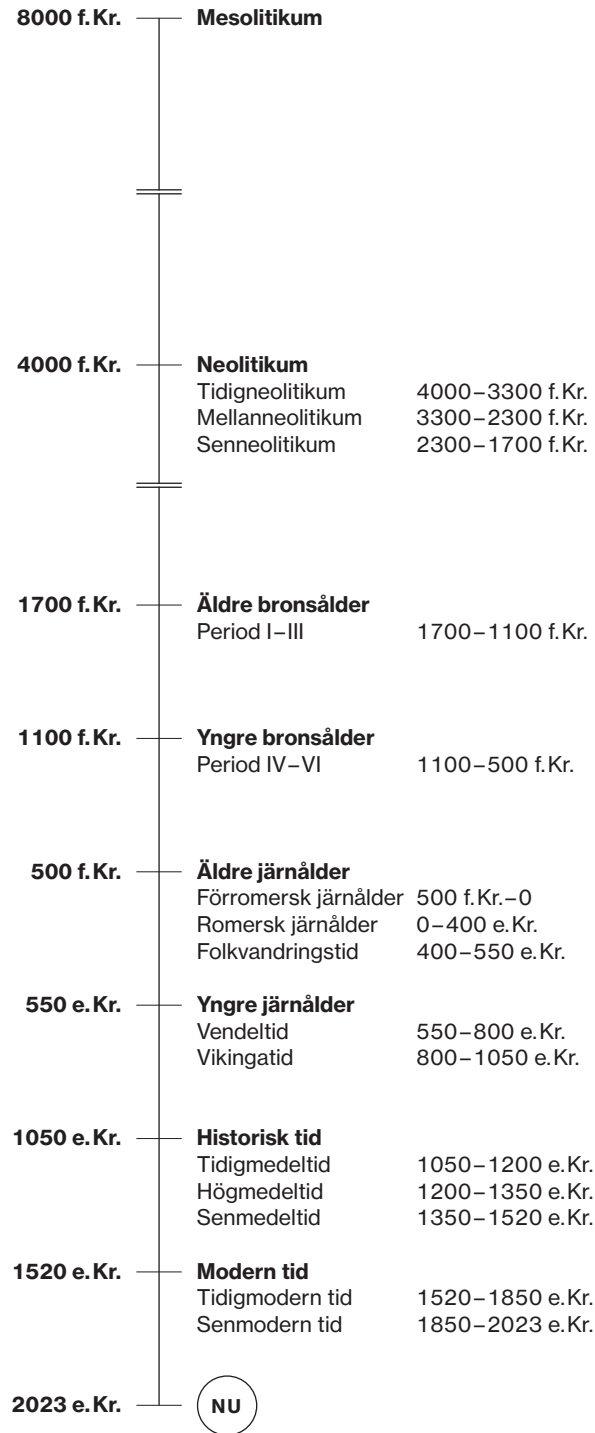
Västmanlands län

Västmanland

JAN ÅHLSTRÖM



ARKEOLOGISK  
PERIODINDELNING  
FRÅN  
STENÅLDER  
TILL  
NUTID



# Södra Ängshagen, Sala

## *Inför detaljplanläggning*

Arkeologisk utredning etapp 1 och 2

Kristina 4:14, Karlavagnen 3 och Norr Kivsta 2:7  
Sala socken  
Sala kommun  
Västmanlands län  
Västmanland

JAN ÄHLSTRÖM





Denna rapport har framställts av ett företag  
vars miljöledningssystem är certifierat enligt ISO 14001  
av Svensk Certifiering Norden AB

STIFTELSEN KULTURMILJÖVÅRD  
PILGATAN 8D  
721 30 VÄSTERÅS

Tel: 021-80 62 80  
E-post: [info@kmmmd.se](mailto:info@kmmmd.se)

[WWW.KMMD.SE](http://WWW.KMMD.SE)

© Stiftelsen Kulturmiljövård 2023

Samtliga foton av Jan Ählström.

OMSLAG

*Vy över utredningsområdet. Foto från söder.*

Upphovsrätt, där inget annat anges, enligt Publik Licens 4.0 (CC BY)  
<http://creativecommons.org/licenses/by/4.0>

Lantmäteriets kartor omfattas inte av ovanstående licensiering.  
Kartor ur allmänt kartmaterial © Lantmäteriet. Medgivande 5106931.

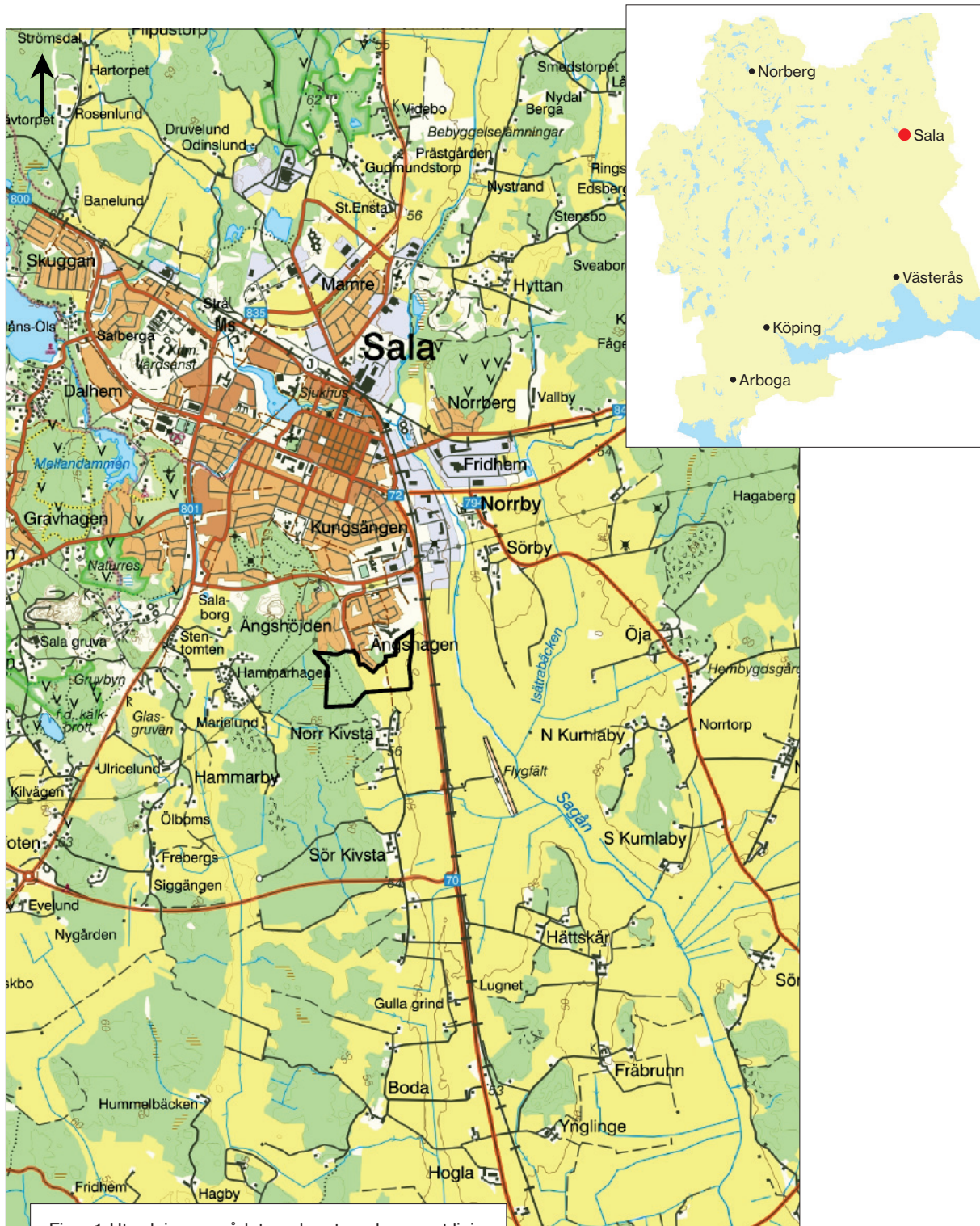
ISBN 978-91-8041-181-3



## INNEHÅLL

---

Sammanfattning . . . . .	5
Inledning . . . . .	6
Målsättning och metod . . . . .	6
Topografi och fornlämningsmiljö . . . . .	8
Utredningsresultat . . . . .	8
Ettapp 1 . . . . .	8
Ettapp 2 . . . . .	12
Referenser . . . . .	15
Kart- och arkivmaterial . . . . .	15
Tekniska och administrativa uppgifter . . . . .	16
Bilagor . . . . .	17
Bilaga 1. Schakttabell . . . . .	17
Bilaga 2. Schaktplaner . . . . .	18
Bilaga 3. Anläggningstabell . . . . .	22



Figur 1. Utredningsområdet markerat med en svart linje. Utdrag ur Terrängkartan. Skala 1:50 000.

## SAMMANFATTNING

Stiftelsen Kulturmiljövård (KM) har utfört en arkeologisk utredning etapp 1 och 2 av ett 24 hektar stort område söder om Sala. Uppdraget föranleddes av att Sala kommun ämnar utarbeta en detaljplan, ”Södra Ängshagen”, för området. Uppdraget tilldelades KM genom direktval av Länsstyrelsen i Västmanlands län. Sala kommun bekostade utredningen.

Utredningen har omfattat sammanställning av registrerade lämningar enligt Kulturmiljöregistret (KMR), studier av ekonomiska kartor, strandförskjutnings- och jordartskartor, avmätningar av Norr Kivsta, samt fältinventering och utredningsgrävning av berörda objekt (boplatslägen) vilka utpekats vid inventeringen.

Den i utredningsområdet sedan tidigare registrerade lägenhetsbebyggelsen L2003:8107 har ombedomts från *möjlig fornlämning* till *övrig kulturhistorisk lämning* efter att tillkomsttiden bedöms vara yngre än 1850.

Vid inventeringen registrerades en färdväg, en rest av landsvägen mot Sala, med status *övrig kulturhistorisk lämning*, L2023:1253. Vägen används idag som traktorväg.

Vid inventeringen utpekades sex objekt i form av möjliga boplatser från stenålder och/eller järnålder, boplatslägen. Fyra av dessa boplatslägen (objekt 1 och 4–5) kom att omfattas av utredningsgrävning varefter de har konstaterats inte utgöra fornlämning (tabell 1). Objekt 2 och 3 omfattades inte av utredningsgrävning då marken inte ska exploateras.

Tabell 1. Sammanfattning av objekten utifrån deras antikvariska bedömning/status.

Antikvarisk bedömning	Tidigare registrerad	Nypåträffad	Totalt
Möjlig fornlämning	1*	–	–
Övrig kulturhistorisk lämning	–	2	2
Boplatsläge	–	2	2
Ej fornlämning	–	4	4
<b>Summa</b>	<b>1</b>	<b>8</b>	<b>8</b>

\* I samband med utredningen ombedomd till övrig kulturhistorisk lämning.



# Inledning

Inför detaljplanläggning av ”Södra Ängshagen” i södra utkanten av Sala har Stiftelsen Kulturmiljövård (KM) utfört en arkeologisk utredning etapp 1 och 2.

Utredningen föregicks av länsstyrelsebeslut och arbetet bekostades av Sala kommun.

Fältarbetet för etapp 1 utfördes den 28 mars och 13 april. Etapp 2 utfördes den 30 maj–2 juni 2023. Jan Åhlström var projektledare och har sammanställt denna rapport.

## Målsättning och metod

Den arkeologiska utredningen etapp 1 och 2 syftar till att ta reda på om det finns fornlämningar inom planområdet.

Utredningsresultaten ska kunna användas vid Länsstyrelsens fortsatta tillståndsprövning och utgöra underlag inför eventuella kommande arkeologiska åtgärder. Resultaten ska också kunna användas som planeringsunderlag för Sala kommun.

Den arkeologiska utredningen etapp 1 har omfattat följande moment:

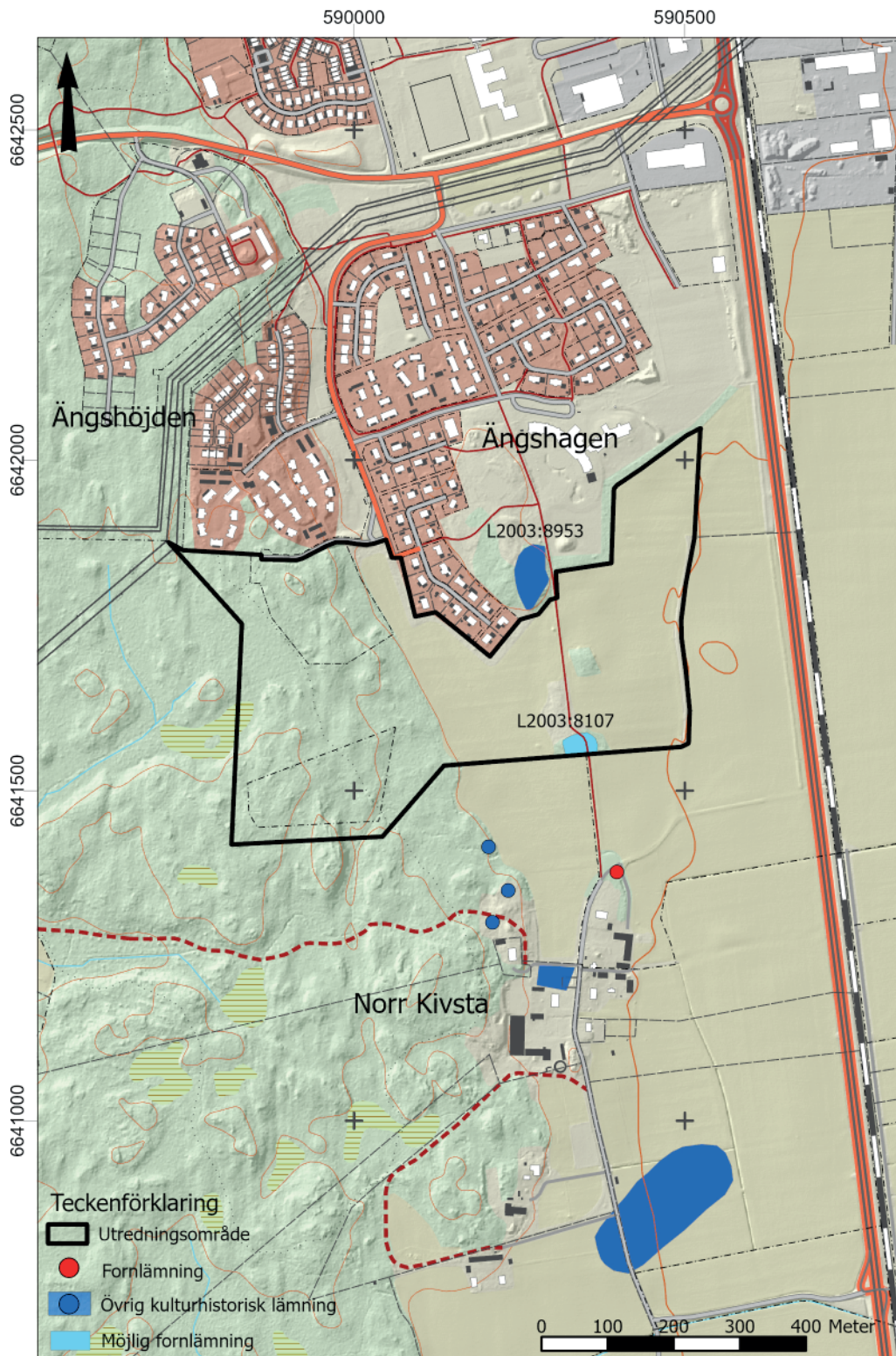
- En kart- och arkivstudie varvid redan registrerade lämningar enligt Kulturmiljöregistret (KMR) har sammanställts. Därtill studier av storskifteskartan från 1779 och enskifteskartan från 1819 för Norr Kivsta samt häradseconomiska kartan upprättad 1905–1911 och ekonomiska kartan upprättad 1964–1965 med syfte att klargöra markanvändning och förekomst av nu försvunnen bebyggelse. Äldsta skriftliga belägg för Norr Kivsta enligt Ortnamnsregistret sammanställdes. SHM:s MIS kontrollerades avseende lösfynd. För att klargöra de naturgivna förutsättningarna för bosättning under förhistorisk tid har SGU:s strandförskjutningsmodell samt jordartskarta studerats.
- Inventering av utredningsområdet.

Den arkeologiska utredningen etapp 2 har omfattat utredningsgrävning varvid maskingrävda sökschakt öppnades inom fyra av de objekt (objekt 1 och 4–6) vilka vid inventeringen utpekats som möjliga boplatser, boplatslägen. Objekt 2 och 3 berörs inte av exploateringen och utredningsgrävdes inte. Schakten förlades spritt inom objekt och grävdes en skopbredd breda (cirka 1,4 meter), olika långa och schakten grävdes till det djup där en orörd nivå påträffades.

Vid inventeringen dokumenterades påträffade objekt och läget för möjliga fornlämningar genom inmätning med GPS samt beskrivning. Vid utredningsgrävningen dokumenterades schakt och relevanta topografiska detaljer genom inmätning med GPS och beskrivning.

Enligt Sala kommun var ett framträdande impediment inom objekt 1 skyddsvärd biotop varför det inte grävdes några schakt där.

Resultatet är inrapporterat till KMR.



Figur 2. Utredningsområdet och lämningarna registrerade i Kulturmiljöregistret (KMR) inför utredningen. Utdrag ur Fastighetskartan. Skala 1:10 000.

# Topografi och fornlämningsmiljö

Det cirka 24 hektar stora utredningsområdet är beläget direkt söder om bostadsområdet Ängshagen i Sala. Söder om utredningsområdet ligger byn Norr Kivsta.

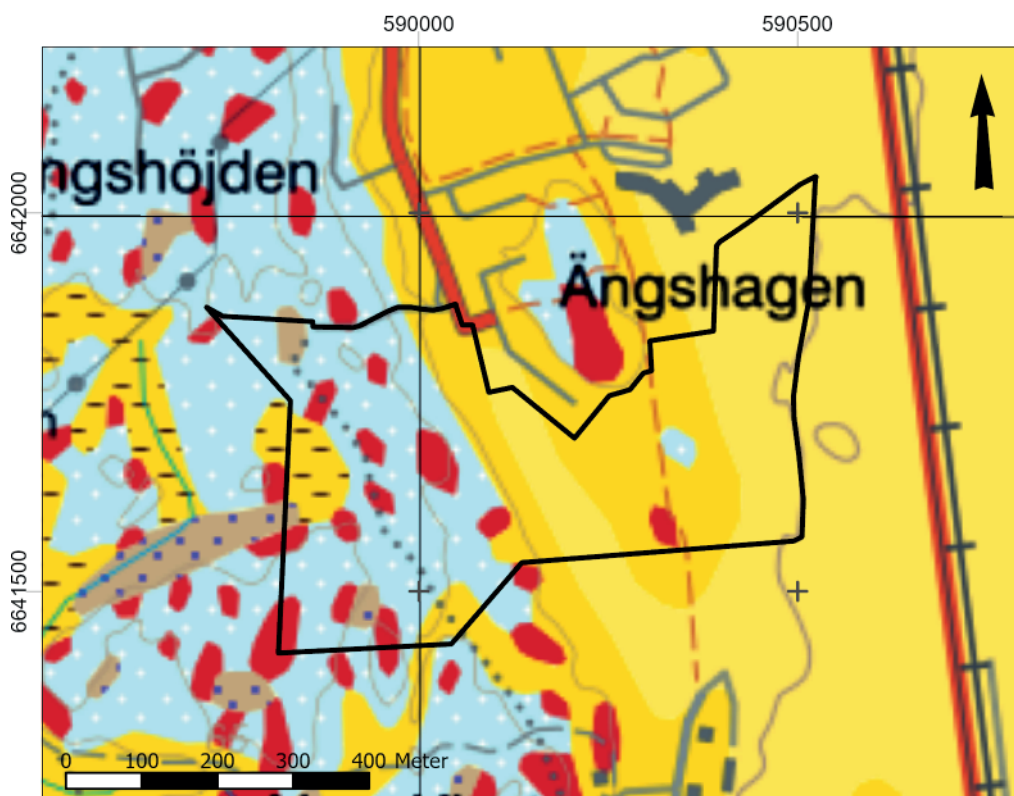
Utredningsområdets östra del utgörs av åker med några framträdande impediment. Områdets västra tredjedel består av skog som är höglänt, stenig och blockrik med relativt stort inslag av sanka partier. Området ligger mellan 50 och 65 meter över havet, där de högsta nivåerna återfinns i skogsmarken.

Inför utredningen redovisar KMR en lägenhetsbebyggelse, L2003:8107, med antikvarisk status *möjlig fornlämning*, i områdets södra kant. Strax utanför den norra områdesgränsen redovisar KMR en fossil åker, L2003:8953, i form av ett område med röjningssten, med antikvarisk status *övrig kulturhistorisk lämning*. Mellan den södra områdesgränsen och Norr Kivsta förekommer lämningar från historisk tid i form av husgrunder och ett vägmärke. Söder om Norr Kivsta är ett större område där det gjorts fynd i form av bränt ben, en glaspärla, avslag av kvarts, ett bryne av skiffer med genomborrat hål samt bitar av kritpipor.

## Utredningsresultat

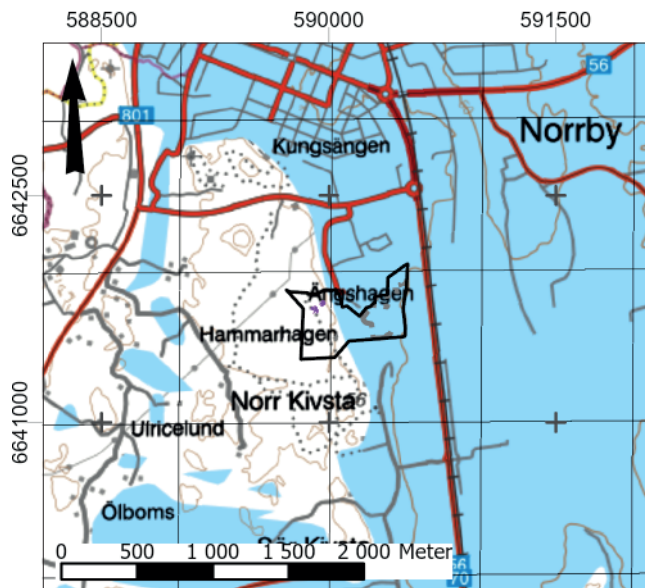
### Etapp 1

Jordartskartan redovisar glacial och postglacial lera med inslag av sandig morän och berg i åkermarken. I skogen dominerar sandig morän med förekomst av berg och kalkgyttja (figur 3). Markområdet faller ner mot Sagån i öster. Genom området löper en gång- och cykelväg i nord-sydlig riktning från Norr Kivsta till bostadsområdet Ängshagen.

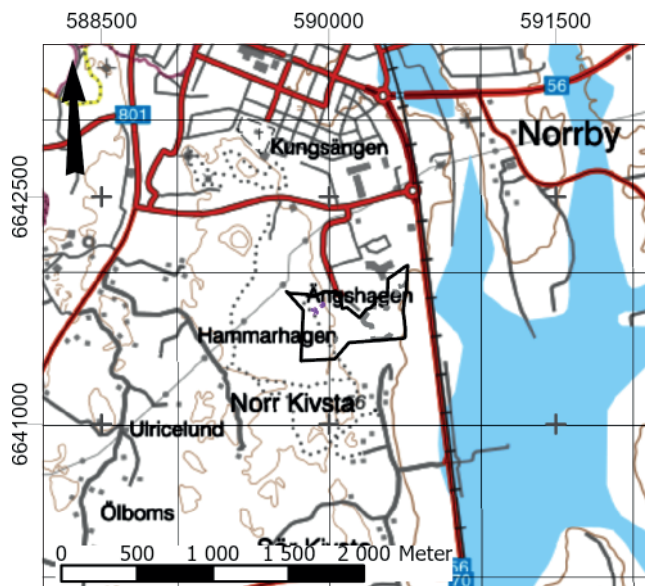


Figur 3. Utdrag ur jordartskartan med utredningsområdet markerat. Skala 1:10 000. © SGU





Figur 4. Strandlinjen under slutet av mesolitikum (cirka 5000 f.Kr.). Skala 1:50 000. © SGU

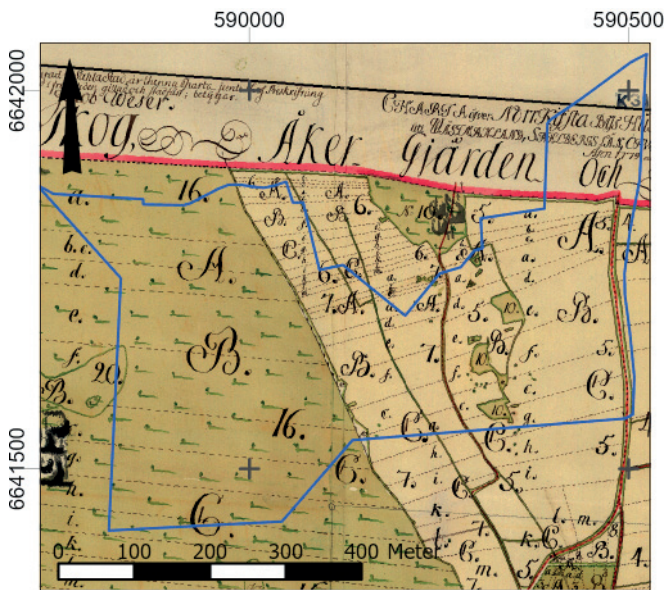


Figur 5. Strandlinjen under äldre järnålder (cirka 500 f.Kr.). Skala 1:50 000. © SGU

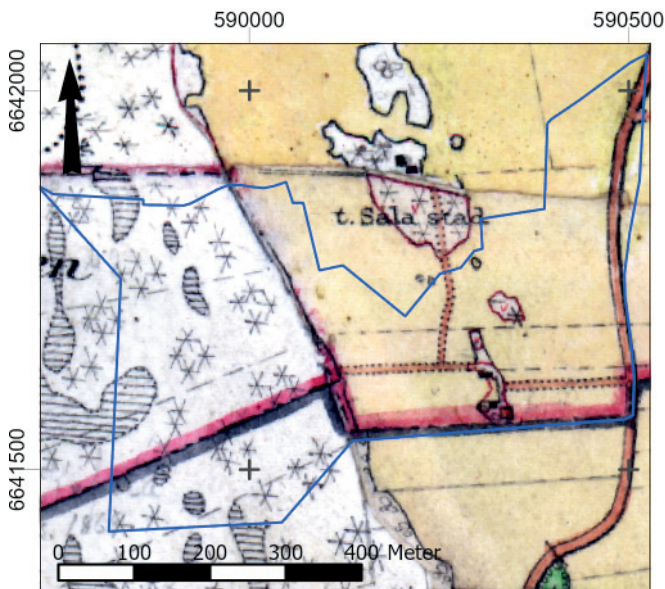
Strandförskjutningen har inneburit att områdets högre liggande del blev tillgängligt för bosättning under mesolitikum och den lägre liggande åkermarken blev tillgängligt under neolitikum. Från neolitikum och framåt har åkermarken legat i ett strandnära läge (figur 4–5).

Utredningsområdet berör mark vilken enligt de studerade kartorna tillhört Norr Kivsta utom det nordöstra hörnet som legat inom Sala stadsäga. Norr Kivsta finns belagt i skrift från 1399, då skrivet *i Norkiuistom*, och för Kivsta finns belägg från 1371, då skrivet *Lisman in Kyuistum*.

Enligt 1779 års storskifteskarta och enskifteskartan från 1819 och de båda ekonomiska kartorna (från 1905–1911 och 1964–1965) är fördelningen mellan åker och skog densamma idag som vid tiden för kartornas upprättande.



Figur 6. Utdrag ur storskifteskartan för Norr Kivsta upprättad 1779 med utredningsområdet markerat med en blå linje. Skala 1:10 000.



Figur 7. Utdrag ur den häradsekonomiska kartan upprättad 1905–1911 med utredningsområdet markerat med en blå linje. Skala 1:10 000.

Enligt häradsekonomiska kartan låg ett ej namngivet torp på ett impediment i den södra områdesgränsen. Platsen motsvarar läget för lägenhetsbebyggelsen L2003:8107 (figur 7). Enligt de äldre kartorna är platsen obebyggd och enligt 1964 års ekonomiska karta förekommer ekonomibygnader på platsen. Lägenhetsbebyggelsen ombedöms från *möjlig fornlämning* till *övrig kulturhistorisk lämning* och geometrin har utsträckts åt norr för att omfatta alla synliga lämningar (efter boningshus och ekonomibygnader samt fruktträdgård).

Skifteskartorna och häradsekonomiska kartan redovisar en väg, belägen väster om impedimenten, som löpt norrut från Norr Kivsta. Enligt 1964 års ekonomiska karta löper vägen istället från det tidigare torpet och norrut. På häradsekonomiska kartan finns även en väg i öst–västlig riktning i anslutning till impedimentet med torpet. Av dessa vägar finns inga spår idag. Samtliga kartor redovisar en väg, landsvägen mot Sala, utmed den östra områdesgränsen (figur 6–7). Ett parti av landsvägen återstår och är registrerad som lämning L2023:1253 med status *övrig kulturhistorisk lämning*.





Figur 8. Färdvägen L2023:1253. Foto från norr.



Figur 9. Vy från objekt 6 mot objekt 1. I bildens mitt är skogbevuxna impediment som undantogs på grund av biotopskydd. Foto från norr.



Figur 10. Schakt 24 grävt vid lägenhetsbebyggelsen L2003:8107 vilken återfinns bland syrenerna. Foto från norr.



Vid inventeringen dokumenterades sex möjliga boplatser/boplatslägen, objekt 1–6 (figur 11). I åkermarken dokumenterades tre stora områden, höglänta partier av åkern, där det bedöms kunna förekomma järnåldersboplatser. Det kan inte uteslutas att det även förekommer äldre lämningar från neolitikum–bronsålder. I skogen dokumenterades tre små ytor i strandnära lägen under mesolitikum. De små ytorna framstår som relativt stenfria i den i övrigt kraftigt stenbundna marken. De sex boplatslägena fordrar ytterligare utredning, genom grävande insatser, för att klargöra fornlämningsförekomst.

## Etapp 2

Sammanlagt öppnades 742 m<sup>2</sup> schakt fördelat inom de fyra berörda objekten, objekt 1 och 4–6 (bilaga 1–3). Objekt 2 och 3 omfattades inte av utredning etapp 2 då marken inte kommer att exploateras.

**Objekt 1** är 200 × 160 meter stort (NV–SÖ), utgörs av höglänt åker med impedimentmark. I söder är den sentida bebyggelselämningen L2003:8107 med status *övrig kulturhistorisk lämning*.

På ett större impedimentet inom objektet dokumenterades sju sentida röjningsrösen.

Det öppnades nitton schakt. I några schakt förekom ett blekt odlingslager under matjorden. Odlingslagret var 0,1–0,15 meter tjockt och innehållande småsten, tegel och lite kol. I schakt 24–26 förekom rasermassor och möjligen partier av grunder till ekonomibyggnader. Två generationer ekonomibyggnader har uppförts på platsen under 1900-tal. I merparten av schakten förekom orörd lera under matjorden. Ingen fornlämning påträffades.

**Objekt 4** är 12 × 8 meter stort (NÖ–SV), belägen i skogsmark, nu ett hygge, i svag sydöstsluttning. Platsen är skyddad av berg i sydöst och den är relativt stenfri. Under mesolitikum låg platsen strandnära.

Det öppnades två schakt, där det under förnan förekom grov till stenig morän. Ingen fornlämning påträffades.

**Objekt 5** är 80 × 60 meter stort (NÖ–SV), består av högre liggande åker i östvänt läge som under järnåldern var strandnära.

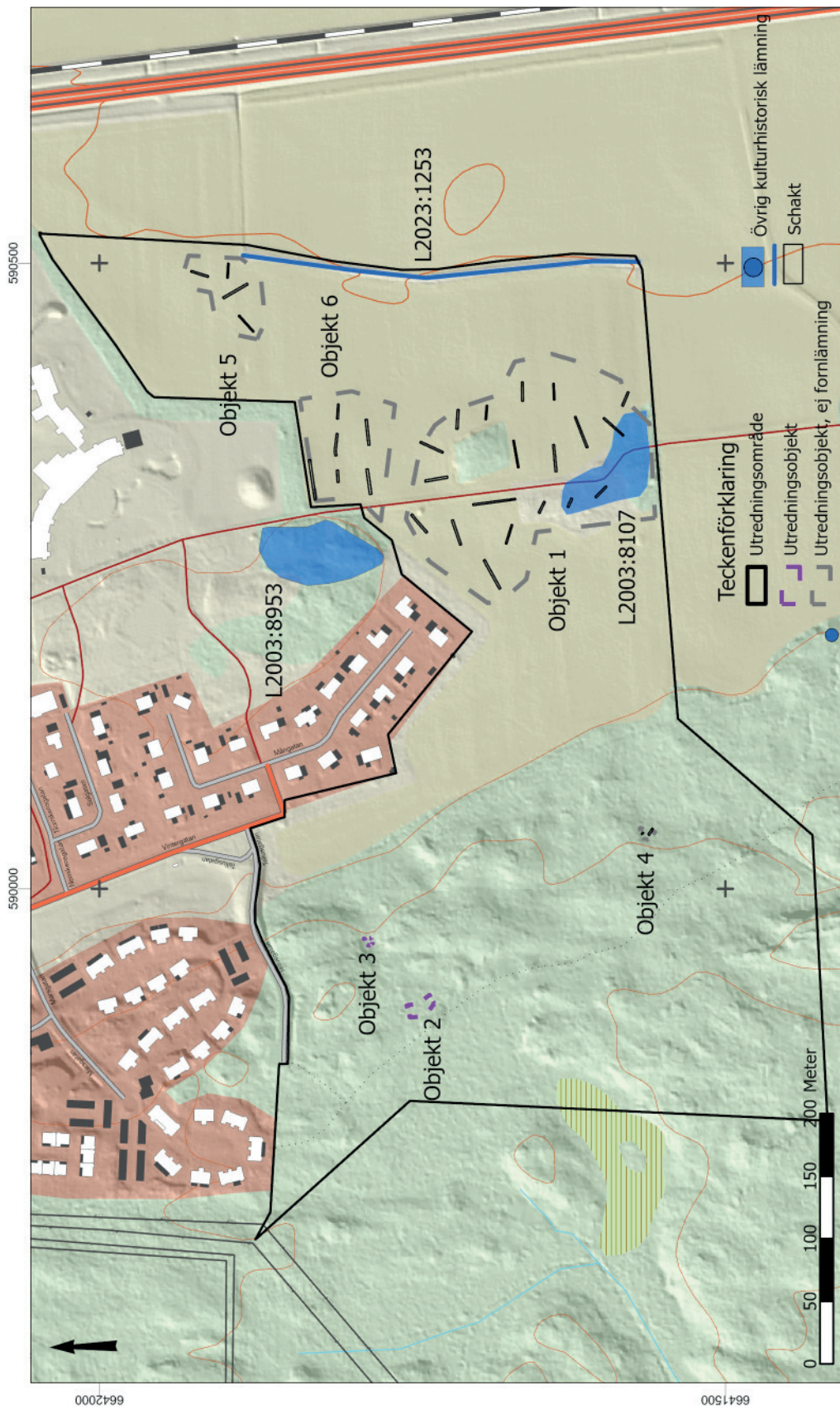
Det öppnades fyra schakt. Under matjorden förekom ett relativt kraftigt, gråbrunt och cirka 0,1 meter tjockt, äldre odlingslager med småsten, tegel och kol under vilket orörd lera vidtog. Ingen fornlämning påträffades.

**Objekt 6** är 85 × 65 meter stort (Ö–V), består av höglänt åker, fortsättning från höglänt skog i väster.

Det grävdes sex schakt. I ett av schakten förekom ett 0,2 meter tjockt kraftigt odlingslager, mellan matjord och orörd lera, innehållande tegel, kol och småsten samt enstaka bitar vitt porslin. I schakt 11 förekom en oregelbunden, flammig, mörkfärgning i leran under odlingslagret. Mörkfärgningen var cirka 0,1 meter djup och bedöms som ett stenlyft. I resterande schakt vidtog orörd lera under matjorden. Ingen fornlämning påträffades.

Tabell 2. Utredningsresultat etapp 1 och 2.

Objekt/Lämningsnr	Lämningsstyp	Beskrivning	Antikvarisk bedömning
Objekt 1	Boplatsläge	200×160 m stort (NV-SÖ), utgörs av höglänt åker med impedimentmark. I söder är en sentida bebyggelselämning.	Ej fornlämning
Objekt 2	Boplatsläge	20×10 m stort (NV-SÖ), skogsmark, flack östsluttning mot våtmark. Relativt stenfri mark, skyddat läge av berg i väster.	Utredningsobjekt, etapp 2
Objekt 3	Boplatsläge	5×5 m stort, öppen liten yta i skogsmark. Skyddat läge, berg och block. Avsats i östsluttning. Fortida strandläge.	Utredningsobjekt, etapp 2
Objekt 4	Boplatsläge	12×8 m stort (NÖ-SV), belägen i skogsmark, hygge, i svag sydöstsluttning. Platsen är skyddad av berg i sydöst. Relativt stenfri yta i forntida strandläge.	Ej fornlämning
Objekt 5	Boplatsläge	80×60 m stort (NÖ-SV), består av högre liggande åker, östvänt läge mot forntida strand.	Ej fornlämning
Objekt 6	Boplatsläge	85×65 m stort (Ö-V), består av höglänt åker, fortsättning från höglänt skog.	Ej fornlämning
L2023:1253	Färdväg	Vägbank, ca 320 m lång (N-S), ca 3 m bred. Övertorvad. Rest av landsvägen mot Sala vilken passerade genom Norr Kivsta. Borttagen i söder och norr.	Övrig kulturhistorisk lämning
L2003:8107	Lägenhetsbebyggelse	Bebyggelselämning, 80×26-66 m stor (NNV-SSÖ, Ö-V), bestående av tre husgrunder och en fruktträdgård i öster. En syllstensgrund efter boningshus, 7×4 m stor (N-S), i östra långsidan är spismursröse, 1,5 m i diam, intill 0,3 m högt. Ca 10 m mot nordväst är en syllstensgrund efter ekonomibyggnad, 8×4 m stor (Ö-V). Ca 40 m åt nordnordväst är en grund efter ekonomibyggnad, ca 7×6 m stor (N-S), oklar utbredning.	Övrig kulturhistorisk lämning



Figur 11. Utredningsresultatet. Lämningsarna registrerade i KMR och utredningsobjekten efter utredningen etapp 1 och 2. Utdrag ur Fastighetskartan. Skala 1:5 000.



# Referenser

## KART- OCH ARKIVMATERIAL

Storskifte 1779, Norr Kivsta, LSA T48-20:1

*[www.historiskakartor.lantmateriet.se](http://www.historiskakartor.lantmateriet.se)*

Enskifte 1818, Norr Kivsta, LSA T48-20:2

*[www.historiskakartor.lantmateriet.se](http://www.historiskakartor.lantmateriet.se)*

Häradseconomiska kartan 1905–1911, Sala 83-7, RAK J112-83-7

*[www.historiskakartor.lantmateriet.se](http://www.historiskakartor.lantmateriet.se)*

Ekonomiska kartan 1964, Norrby, RAK J133-11G8j64

*[www.historiskakartor.lantmateriet.se](http://www.historiskakartor.lantmateriet.se)*

Ekonomiska kartan 1965, Sala, RAK J133-11G8i65

*[www.historiskakartor.lantmateriet.se](http://www.historiskakartor.lantmateriet.se)*

Uppgifter ur Kulturmiljöregistret (KMR) 2023-04-05

*[www.raa.se](http://www.raa.se)*

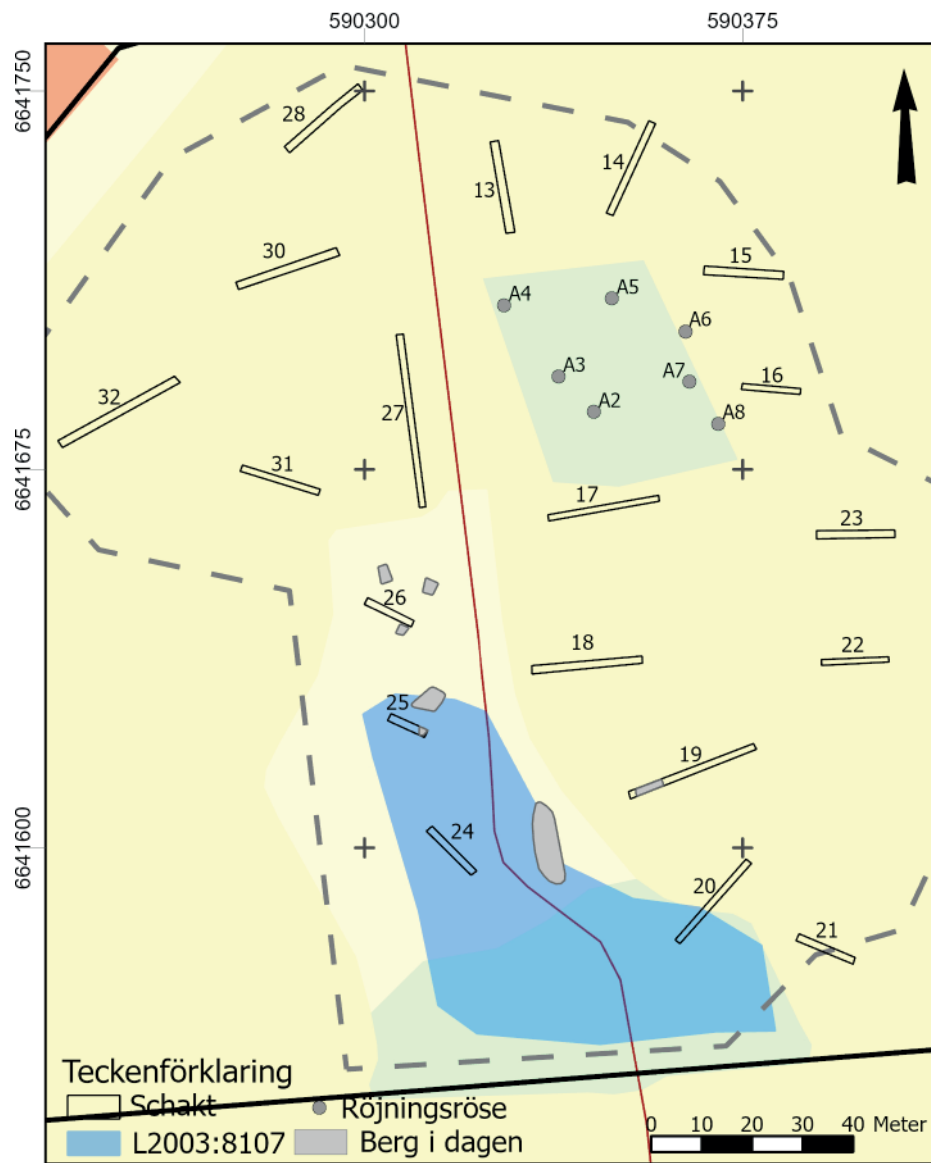
## TEKNISKA OCH ADMINISTRATIVA UPPGIFTER

<i>Stiftelsen Kulturmiljövård projektnr:</i>	KM23012 (etapp 1) KM23069 (etapp 2)
<i>Länsstyrelsen dnr, beslutsdatum:</i>	431-6973-2022, 2023-01-27 (etapp 1) 431-2288-2023, 2023-05-09 (etapp 2)
<i>Kulturmiljöregistret uppdragsnr:</i>	202300152 (etapp 1) 202300679 (etapp 2)
<i>Typ av undersökning:</i>	Arkeologisk utredning etapp 1 och 2
<i>Undersökningsperiod:</i>	28 mars och 13 april 2023 (etapp 1) 30 maj–2 juni 2023 (etapp 2)
<i>Personal:</i>	Jan Ählström
<i>Landskap:</i>	Västmanland
<i>Län:</i>	Västmanland
<i>Kommun:</i>	Sala
<i>Socken:</i>	Sala
<i>Fastighet:</i>	Kristina 4:14, Karlavagnen 3 och Norr Kivsta 2:7
<i>Koordinater:</i>	X6641418 Y589812
<i>Koordinatsystem:</i>	SWEREF 99 TM
<i>Höjdsystem:</i>	RH 2000
<i>Inmätningmetod:</i>	GPS
<i>Dokumentationshandlingar:</i>	Inget utöver denna rapport.
<i>Fynd:</i>	Inga fynd påträffades.

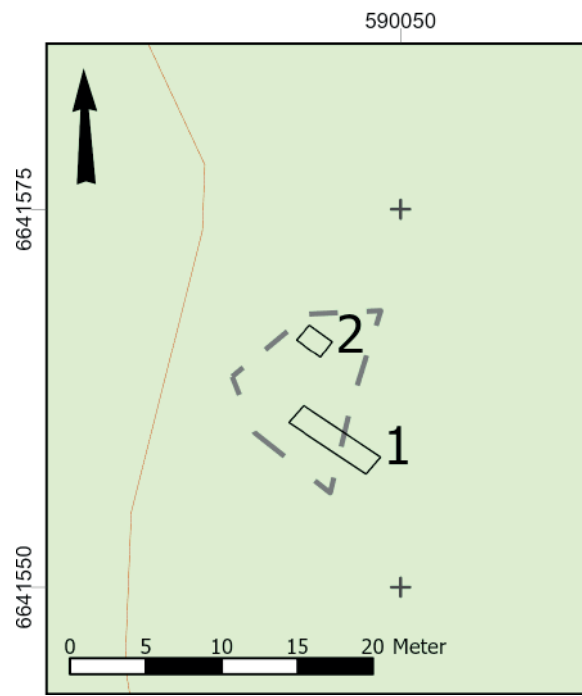
## Bilaga 1. Schakttabell

Objekt	Schakt	Längd (m)	Djup (m)	Underlag	Beskrivning	Anläggning
4	1	7	0,2–0,3	Grov morän	0,2 m förna, norra delen storstenig och södra delen grov morän.	–
4	2	3	0,3	Grov morän	0,2 m forna följt av morän.	–
5	3	10	0,3	Lera	0,15 m matjord följt av ca 0,1 m gråbrunt odlingslager innehållande kol, tegel, småsten.	–
5	4	13	0,3	Lera	0,15 m matjord följt av 0,1 m gråbrunt odlingslager innehållande kol, tegel, småsten.	–
5	5	20	0,3–0,4	Lera	0,2 m matjord följt av 0,1 m gråbrunt odlingslager innehållande tegel och småsten.	–
5	6	16	0,3	Lera	0,2 m matjord följt av 0,1 m gråbrunt odlingslager innehållande tegel och småsten.	–
6	7	32	0,3–0,4	Lera, två partier med berg i dagen	0,2 m matjord följt av orörd lera.	–
6	8	20	0,45	Lera	0,2 m matjord följt av orörd lera.	–
6	9	17	0,3–0,4	Lera	0,2 m matjord följt av orörd lera.	–
6	10	11	0,3	Lera	0,2 m matjord följt av orörd lera.	–
6	11	20	0,4	Lera	0,2 m matjord följt av 0,2 m gråbrunt odlingslager innehållande tegel, småsten och porslin.	Ett stenlyft.
6	12	20	0,3	Lera	0,2 m matjord följt av orörd lera.	–
1	13	18	0,4	Lera	0,2 m matjord följt av 0,1–0,15 m gråbrunt odlingslager innehållande kol, tegel och småsten.	–
1	14	20	0,3–0,4	Lera	0,2 m matjord följt av orörd lera.	–
1	15	15	0,3	Lera	0,2 m matjord följt av orörd lera.	–
1	16	14	0,3	Lera	0,2 m matjord följt av orörd lera.	–
1	17	20	0,3	Lera	0,2 m matjord med inslag av järnspik, tegel, följt av orörd lera. En större sten i östra delen.	–
1	18	22	0,3	Lera	0,2 m matjord följt av lera, ett täckdike synligt.	–
1	19	26	0,3	Lera, berg i dagen	0,2 m matjord följt av lera förutom i västra änden där berget gick i dagen.	–
1	20	20	0,3	Lera	0,2 m matjord med inslag av tegel, kol, följt av orörd lera.	–
1	21	12	0,3–0,4	Lera	0,2 m matjord, förekomst av tegel, småsten, följt av orörd lera.	–
1	22	13	0,3–0,4	Lera	0,2 m matjord följt av orörd lera.	–
1	23	16	0,3	Lera	0,2 m matjord följt av orörd lera.	–
1	24	12	0,25–0,4	Lera, berg i dagen i nordvästra änden	0,2 m matjord och grästorv, följt i nordväst av 0,1 m grus och stenar och rasermassor.	Rasermassor efter hus.
1	25	8	0,25	Stenig silt, berg i dagen, lera	0,1 m grästorv följt av grus, stenar med tegel.	Rasermassor efter hus.
1	26	10	0,2–0,35	Stenig silt, lera	0,1 m grästorv följt av rasermassor, stenar och taktegel.	Rasermassor efter hus.
1	27	35	0,3	Lera	0,2 m matjord följt av orörd lera.	–
1	28	20	0,35	Lera	0,2 m matjord följt av 0,1 m svagt gråbrunt odlingslager innehållande tegel och några järnspikar.	–
1	30	20	0,35	Lera	0,2 m matjord följt av orörd lera.	–
1	31	15	0,35	Lera	0,2 m matjord följt av blekt gråbrunt odlingslager innehållande lite tegel, följt av orörd lera.	–
1	32	25	0,4	Lera	0,2 m matjord följt av 0,1 m blekt gråbrunt odlingslager innehållande kol och tegel, följt av orörd lera. I östra delen förekom några större stenar.	–

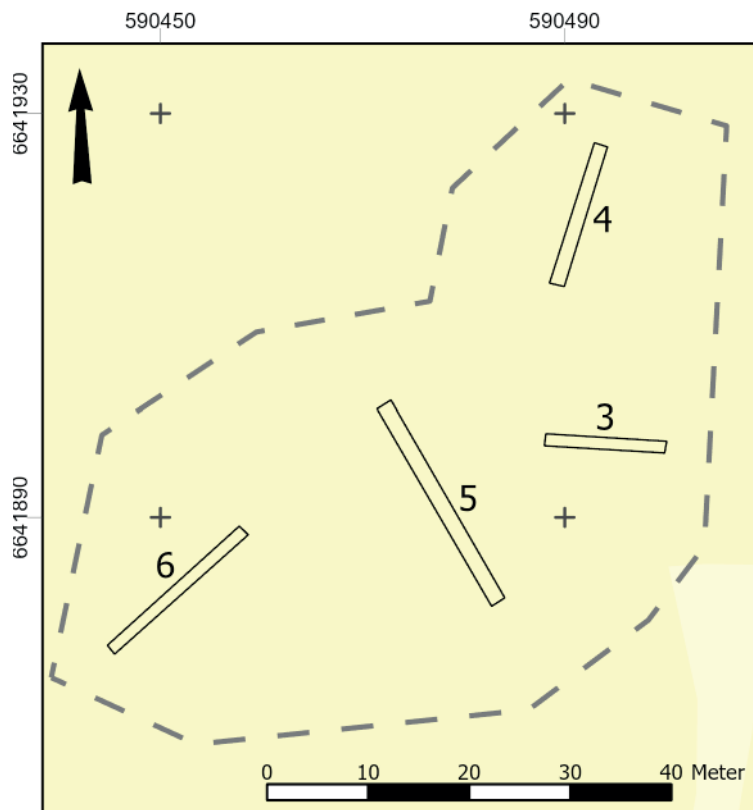




Objekt 1. Skala 1:1 500.

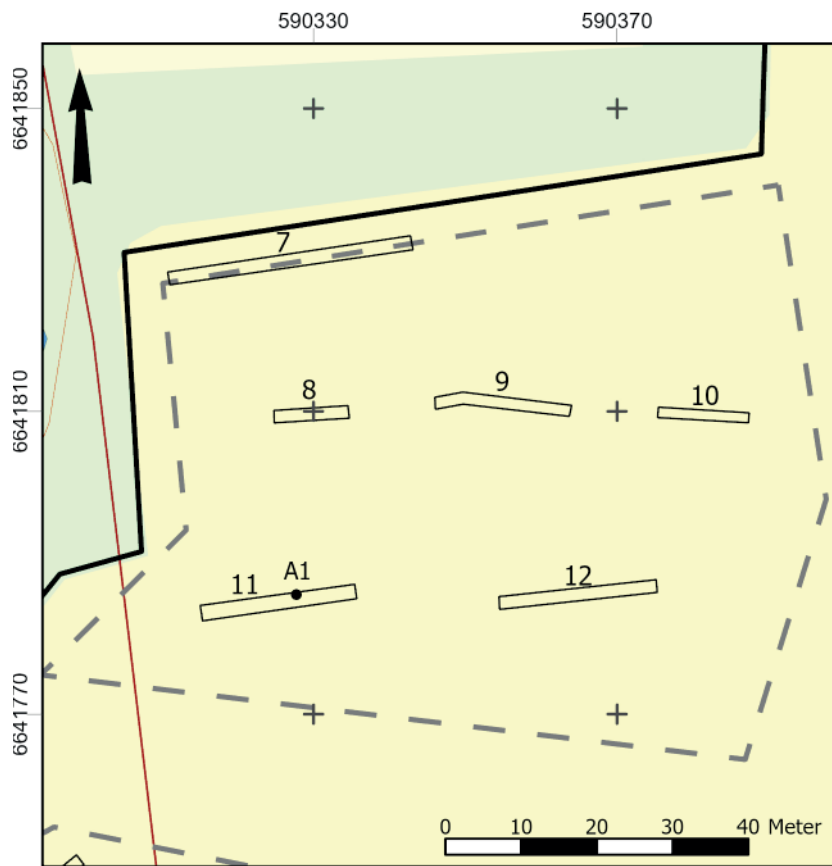


Objekt 4. Skala 1:500.



Objekt 5. Skala 1:1 000.





Objekt 6. Skala 1:1 000.

## Bilaga 3 Anläggningstabell

Anläggning	Typ	Form	Storlek (m)	Anmärkning
1	Stenlyft	Oregelbunden	0,3	Ca 0,1 m djup, fyllning av gråbrun lera, flammig i ytan.
2	Röjningsröse	Oval	5×2	Övertorvat, stenar synliga i ytan, 0,5–1,0 m stora.
3	Röjningsröse	Oval	7×1,5	Övertorvat, 0,4–0,8 m stora stenar synliga.
4	Röjningsröse	Oregelbunden	2	Sprängsten, borrhål synliga.
5	Röjningsröse	Oregelbunden	3×2	Invid block, 0,6–1,0 m stora stenar.
6	Röjningsröse	Oregelbunden	2×1,5	Delvis övertorvat, 0,4–0,8 m stora stenar.
7	Röjningsröse	Oregelbunden	2,5×1,5	Övermossat, 0,5–0,8 m stora stenar.
8	Röjningsröse	Oregelbunden	2	0,4–0,8 m stora stenar, beläget vid berghäll.